

1. ИНФОРМАЦИЯ О СЧЕТЧИКЕ ЭЛЕКТРОЭНЕРГИИ

1.1. Основные сведения об установленном приборе учета:

– Счетчик электроэнергии СЕ207 предназначен для измерения активной и реактивной электрической энергии в однофазных цепях переменного тока и организации многотарифного учета электроэнергии.

– Счетчик соответствует требованиям ГОСТ 31818.11-2012, ГОСТ 31819.21-2012, ГОСТ 31819.23-2012, ГОСТ 32144-2013, ПП РФ №890 от 19.06.2020 г.

– Диапазон рабочих температур от -40 до +70 °С.

– Средний срок службы счетчика 30 лет.

– Установленный межповерочный интервал – 16 лет.

– Гарантия – 7 лет с даты производства.

– Сведения о сертификации счетчика приведены в формуляре САНТ.411152.194 ФО и / или на сайте изготовителя.

– Утилизации подлежит счетчик, выработавший ресурс и непригодный для дальнейшей эксплуатации (сторевающий, разбитый и т. п.).

1.2. Подробно с информацией по счетчику электроэнергии можно ознакомиться в руководстве по эксплуатации к прибору учета на сайте www.energomera.ru или считав QR-код.



2. РЕКОМЕНДАЦИИ ПРИ УСТАНОВКЕ СЧЕТЧИКА

2.1. Порядок установки счетчика в соответствии с руководством по эксплуатации САНТ.411152.194-01 РЭ1, расположенным на сайте www.energomera.ru.

2.2. Рекомендуемый крутящий момент затяжки винтов в зажимы клеммной колодки составляет 1.6 Н*м.

2.3. ВНИМАНИЕ! УСТАНОВКУ SIM-КАРТЫ В СЧЕТЧИКЕ ИСПОЛНЕНИЯ «G», ВЫПОЛНЯТЬ ДО ХАРАКТЕРНОГО ЩЕЛЧКА, ЧТО СИГНАЛИЗИРУЕТ О ПРАВИЛЬНОЙ УСТАНОВКЕ SIM-КАРТЫ В СЛОТЕ СЧЕТЧИКА.

2.4 ВНИМАНИЕ! ПРИ УСТАНОВКЕ СЧЕТЧИКОВ ИСПОЛНЕНИЯ «G», РЕКОМЕНДУЕТСЯ ПРИМЕНЯТЬ СПЕЦИАЛИЗИРОВАННЫЕ ТЕРМОСТОЙКИЕ SIM-КАРТЫ «M2M», ДОСТУПНЫЕ ДЛЯ ПРИОБРЕТЕНИЯ У СОТОВЫХ ОПЕРАТОРОВ. ПРИМЕНЕНИЕ «ОБЫЧНЫХ» SIM-КАРТ, МОЖЕТ ПРИВЕСТИ К ОТСУТСТВИЮ СВЯЗИ ПРИ КОЛЕБАНИЯХ ТЕМПЕРАТУРЫ.

2.5. В счетчике имеется функция блокировки РУН с помощью физического трехпозиционного переключателя. Переключатель имеет три положения:

«АВТО» – положение контактов РУН определяется программными настройками счетчика;

«ВЫКЛ» – контакты РУН находятся в разомкнутом положении, независимо от программных настроек счетчика;

«ВКЛ» – контакты РУН находятся в замкнутом положении, независимо от программных настроек счетчика.

3. ОБЩИЙ ВИД ЖКИ



4. ПОРЯДОК СНЯТИЯ ПОКАЗАНИЙ

После снятия показаний, через 60 секунд бездействия, погаснет подсветка ЖКИ. Для включения подсветки нажмите кнопку управления.

Группа 1. Главная группа. Автоматически отображаются показания данной группы. Для перехода к следующему кадру нажмите кнопку управления.



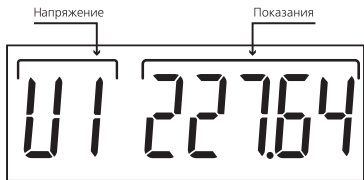


⇨ ⬅ P- / \ □ UL N ≠
Показания

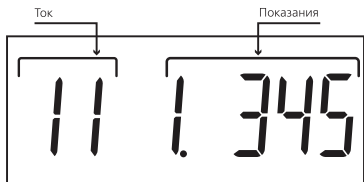


⇨ ⬅ P- / \ □ UL N ≠
Время

Группа 2. Параметры сети. Для перехода в «группу 2» нажмите и удерживайте кнопку управления не менее 1 секунды.



⇨ ⬅ P- / \ □ UL N ≠



⇨ ⬅ P- / \ □ UL N ≠

Группа 3. Дополнительные параметры сети. Для перехода в группу 3 нажмите и удерживайте кнопку управления не менее 1 секунды. Для возврата в «группу 1» не трогайте кнопку управления в течение 60 секунд.



⇨ ⬅ P- / \ □ UL N ≠
Показания



⇨ ⬅ P- / \ □ UL N ≠
Показания



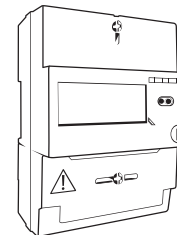
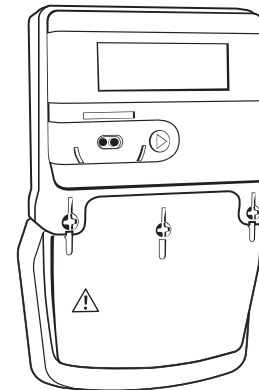
⇨ ⬅ P- / \ □ UL N ≠
Показания

*Отображение кадров зависит от настроек счетчика

Счетчик электрической энергии однофазный многофункциональный

CE207

Руководство по эксплуатации
САНТ.411152.194-02 РЭ



Предприятие-изготовитель:
АО «Электротехнические заводы «Энергомера»
355029, Россия, г. Ставрополь, ул. Ленина, 415
тел.: (8652) 35-75-27, факс: 56-66-90
Бесплатная горячая линия: 8-800-200-75-27
e-mail: concern@energomera.ru
www.energomera.ru
Гарантийное обслуживание:
357106, Ставропольский край,
г. Невинномысск, ул. Гагарина, д.217

ЭНЕРГОМЕРА

САНТ.411152.194-01 изм.3