

МЕГЕОН 00207



ПАЯЛЬНАЯ СТАНЦИЯ С ЦИФРОВЫМ УПРАВЛЕНИЕМ



**РУКОВОДСТВО ПО
ЭКСПЛУАТАЦИИ**

Благодарим вас за доверие к продукции нашей компании

© МЕГЕОН. Все права защищены.

СОДЕРЖАНИЕ

Условные обозначения, стандарты.....	3
Специальное заявление	3
Введение, особенности	3
Советы по безопасности	4
Перед первым использованием	5
Внешний вид	6
Инструкция по эксплуатации	7
Технические характеристики.....	9
Типовые неисправности и способы их устранения	9
Меры предосторожности	10
Обслуживание наконечника паяльника	10
Уход и хранение	10
Срок службы	11
Гарантийное обслуживание.....	11
Комплект поставки.....	11

УСЛОВНЫЕ ОБОЗНАЧЕНИЯ



ВНИМАНИЕ



ВЫСОКОЕ
НАПРЯЖЕНИЕ



ВОЗМОЖНО
ПОВРЕЖДЕНИЕ
ПРИБОРА



ГОРЯЧАЯ
ПОВЕРХНОСТЬ



ЗАЗЕМЛЕНИЕ

СТАНДАРТЫ



СПЕЦИАЛЬНОЕ ЗАЯВЛЕНИЕ

Компания оставляет за собой право без специального уведомления, не ухудшая потребительских свойств прибора изменить: дизайн, технические характеристики, комплектацию, настоящее руководство. Данное руководство содержит только информацию об использовании, предупреждающие сообщения, правила техники безопасности и меры предосторожности при использовании соответствующих функций этого прибора.

ВВЕДЕНИЕ

МЕГЕОН 00207 — это удобная паяльная станция, состоящая из термофена с центробежным нагнетателем и паяльника. У станции цифровая установка, индикация и стабилизация температуры и аналоговое управление потоком воздуха. Немаловажным преимуществом при работе с паяльником и термофеном является маленький вес и мягкий провод. 3 наконечника для термофена в комплекте, большое количество сменных наконечников для паяльника разной формы (в комплект не входят). Яркие светодиодные дисплеи, удобные кнопки для установки температуры и аналоговый регулятор потока воздуха.

ОСОБЕННОСТИ

- 👍 Яркие светодиодные дисплеи;
- 👍 Небольшой размер;

- 👍 Удобные кнопки для установки температуры;
- 👍 Аналоговый регулятор потока воздуха;
- 👍 Термофен с центробежным нагнетателем;
- 👍 Цифровая установка, индикация и стабилизация температуры термофена и паяльника;
- 👍 Отсутствие шланга у термофена;
- 👍 Три сменных наконечника в комплекте ;
- 👍 Индикатор нагрева термофена и паяльника;
- 👍 Датчик положения термофена;
- 👍 Интеллектуальное охлаждение термофена ;
- 👍 Паяльник средней мощности;
- 👍 Мягкий провод и маленький вес;
- 👍 Большой выбор сменных наконечников для паяльника разных форм и размеров (в комплект не входят).

СОВЕТЫ ПО БЕЗОПАСНОСТИ



- Конструкция станции соответствует всем необходимым требованиям, но по соображениям безопасности для исключения случайного травмирования, повреждения других приборов и оборудования, а также правильного и безопасного её использования соблюдайте следующие правила:



- Перед началом эксплуатации, следует убедиться, что розетка, куда будет подключаться паяльная станция, надежно заземлена, в противном случае функция «ESD SAFE» работать не будет и безопасность эксплуатации не может быть гарантирована.

- Не допускайте к работе с паяльной станцией несовершеннолетних без присмотра взрослых.

- Пользователь должен руководствоваться здравым смыслом и обладать базовыми знаниями в электротехнике.



- **Категорически запрещается** использовать термофен в качестве бытового фена для волос, прикасаться к горячим металлическим частям паяльника и термофена.

- **Категорически запрещено** работать с паяльной станцией на работающих, включенных или не полностью обесточенных приборах или оборудовании.



- **Категорически запрещено** использовать паяльную станцию не по назначению, т.е. для любых других целей кроме монтажа/демонтажа радиоэлементов.

- Не направляйте работающий термофен на людей или животных.

- Чтобы избежать выхода из строя паяльной станции или оборудования где производятся работы — необходимо соблюдать правила гальванической развязки между приборами.



- Не работайте с открытой, отсутствующей или повреждённой крышками корпуса, повреждённым паяльником или термофеном — возможно поражение электрическим током или получение ожогов;

- Если паяльная станция не работает или издаёт ненормальный звук — не работайте с ней, обратитесь в сервисный центр.

- Не разбирайте, и не пытайтесь отремонтировать паяльную станцию самостоятельно или вносить изменения в его конструкцию — это приведёт к лишению гарантии и возможной неработоспособности.

- Защитите паяльник, термофен и паяльную станцию от попадания внутрь корпуса влаги, пыли, высокоактивных растворителей, и газов вызывающих коррозию. Поддерживайте поверхности паяльной станции в чистом и сухом виде.

- Если в паяльную станцию, паяльник или термофен попала влага или жидкость немедленно выключите его, и обратитесь к дилеру или в сервисный центр.

- Если в паяльной станции образовался конденсат (что может быть вызвано резкой сменой температуры окружающего воздуха) — необходимо не включая паяльную станцию, выдержать её при комнатной температуре без упаковки не менее 2 часов.

- Не работайте с паяльной станцией в непосредственной близости от легковоспламеняющихся материалов, жидкостей и газов — высокая температура паяльника и термофена может послужить причиной возгорания.

- Не работайте с паяльной станцией во взрывоопасной среде, т.к. при включении и выключении возможно искрообразование, что может привести к взрыву.

- Работая с помощником, будьте предельно внимательны, чтобы его не травмировать.

- Выключайте паяльную станцию при длительных перерывах между работой.

- Наконечники паяльника и термофена слишком горячие, во избежание получения ожогов и повреждения наконечников — не меняйте их до полного остывания.

- Чтобы избежать повреждения поверхностей — используйте подставки из комплекта.

ПЕРЕД ПЕРВЫМ ИСПОЛЬЗОВАНИЕМ

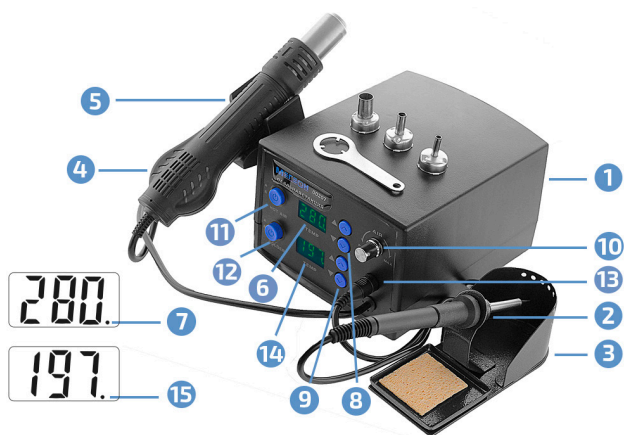
После приобретения паяльной станции МЕГЕОН 00207, рекомендуем проверить её, выполнив следующие шаги:

- Проверьте станцию и упаковку на отсутствие механических и других видов повреждений, вызванных транспортировкой.

- Если упаковка повреждена, сохраните её до тех пор, пока прибор и аксессуары не пройдут полную проверку.
- Убедитесь, что корпус прибора, термофен и паяльник не имеют трещин, сколов, вмятин, а шнуры не повреждены.
- Проверьте комплектацию прибора.
- Если обнаружены дефекты и недостатки, перечисленные выше или комплектация не полная — верните прибор продавцу.

Пожалуйста, внимательно прочитайте настоящее руководство перед первым использованием и храните его вместе с прибором для быстрого разрешения возникающих вопросов во время работы.

ВНЕШНИЙ ВИД И ОРГАНЫ УПРАВЛЕНИЯ



- 1 Паяльная станция;
- 2 Паяльник;
- 3 Подставка для паяльника;
- 4 Термофен;
- 5 Подставка для термофена;
- 6 Индикатор температуры термофена;
- 7 Индикатор нагрева термофена;
- 8 Кнопки установки температуры термофена;
- 9 Кнопки установки температуры паяльника;
- 10 Регулятор потока воздуха;
- 11 Выключатель термофена;
- 12 Выключатель паяльника;
- 13 Гнездо для подключения паяльника;
- 14 Индикатор температуры паяльника;
- 15 Индикатор нагрева паяльника.

ИНСТРУКЦИЯ ПО ЭКСПЛУАТАЦИИ

Включите паяльную станцию в заземлённую розетку, **если розетка не будет правильно заземлена — функция «ESD SAFE» работать не будет и безопасность эксплуатации не может быть гарантирована.** Подключите паяльник к паяльной станции. Установите необходимые наконечники на паяльник и термофен и поставьте их на соответствующие подставки (подставка термофена крепится к корпусу станции).

ТЕРМОФЕН:

- Перед включением установите максимальный поток воздуха. Включите термофен, нажатием кнопок установите необходимую температуру, это можно сделать не снимая термофен с подставки. Снимите термофен с подставки и дождитесь когда он прогреется и температура стабилизируется (индикатор нагрева термофена будет равномерно, периодически на некоторое время гаснуть), после стабилизации температуры установите необходимый поток воздуха. Термофен готов к работе. По окончании использования установите максимальный поток воздуха и поставьте термофен на подставку, система интеллектуального охлаждения охладит его, и он перейдёт в спящий режим. При снятии его с подставки, он автоматически включится и прогреется до установленной температуры.

ПАЯЛЬНИК:

- Включите паяльник и дождитесь когда он нагреется до установленной температуры, подождите 20...30 сек. для равномерного разогрева жала и стабилизации температуры, (о стабилизации температуры укажет равномерно мигающий индикатор нагрева) после этого можно приступать к работе. По окончании использования выключите паяльник.

Станция сохраняет последнюю установленную температуру (после стабилизации) для паяльника и термофена, и при включении сохранённое значение устанавливается по умолчанию.

Обратите внимание!!! При установке различных наконечников, необходима коррекция температуры, это связано с различной формой, сечением и размером наконечника. Например наконечник МЕГЕОН 900М–Т–0,8D имеет корректирующее значение 0 °С — соответственно его температура будет равна установленной, а при использовании наконечника МЕГЕОН 900М–Т–К имеющего коэффициент +30 °С — необходимо устанавливать на 30 °С меньше. В таблице указаны приблизительные поправочные коэффициенты, на сколько, будет больше или меньше температура наконечника, чем установленная.

MEREOH 900M-T-0.8D 0°C 	MEREOH 900M-T-LB -10°C
MEREOH 900M-T-1.2D 0°C 	MEREOH 900M-T-0.5C 0°C
MEREOH 900M-T-1.6D 0°C 	MEREOH 900M-T-0.8C 0°C
MEREOH 900M-T-2.4D 0°C 	MEREOH 900M-T-1C 0°C
MEREOH 900M-T-3.2D 0°C 	MEREOH 900M-T-1.5CF 0°C
MEREOH 900M-T-1.2LD -10°C 	MEREOH 900M-T-2C 0°C
MEREOH 900M-T-SB 0°C 	MEREOH 900M-T-3C 0°C
MEREOH 900M-T-B 0°C 	MEREOH 900M-T-4C 0°C
MEREOH 900M-T-I -10°C 	MEREOH 900M-T-K 30°C
MEREOH 900M-T-H -20°C 	MEREOH 900M-T-R 0°C
MEREOH 900M-T-1.8H -10°C 	MEREOH 900M-T-RT 0°C
MEREOH 900M-T-S4 0°C 	MEREOH 900M-T-SI 0°C

ТЕХНИЧЕСКИЕ ХАРАКТЕРИСТИКИ

Параметр	Значение		
Напряжение питания станции	~ 230 В–50 Гц		
Потребляемая мощность	≤ 600 Вт		
Размеры: станция, фен, паяльник	240x215x125 мм (с подставкой для фена) Ø57x280 мм Ø24x220 мм		
Вес	1,95 кг (без подставки для паяльника)		
Условия эксплуатации	Температура 5...50 °С, Относительная влажность 20...60 %.		
Условия транспортировки и хранения	Температура –20...60 °С, Относительная влажность 20...80 %, без выпадения конденсата.		
	Термофен	Нагнетатель	Паяльник
Напряжение питания	~ 230 В	= 24 В	~ 24 В
Мощность	500 Вт, при 480 °С	4 Вт	40 Вт
Диапазон температуры	100...480 °С	---	200...480 °С
Тип нагревательного элемента	Металлокерамика	---	Металлокерамика
Производительность	---	До 100 л/мин	---
Сопrotивление заземления	≤ 2 Ω	---	≤ 2 Ω

ТИПОВЫЕ НЕИСПРАВНОСТИ И СПОСОБЫ ИХ УСТРАНЕНИЯ

Описание неисправности	Вероятная причина	Устранение
Станция не включается	Отсутствует питание	Проверьте, устраните
Станция не включается	Станция неисправна	Обратитесь в сервисный центр
Некорректно работает или не работает фен или паяльник	Станция неисправна	

МЕРЫ ПРЕДОСТОРОЖНОСТИ

● Данные, используемые в инструкции по эксплуатации, предназначены только для удобства пользователя, чтобы понять, как будет отображаться информация. Во время работы будут отображаться реальные значения!

● Защитите паяльную станцию, термофен и паяльник от вибрации, ударов, и не роняйте их.



**ВНУТРИ ПРИБОРА
НЕТ ЧАСТЕЙ ДЛЯ
ОБСЛУЖИВАНИЯ
КОНЕЧНЫМ
ПОЛЬЗОВАТЕЛЕМ**

ОБСЛУЖИВАНИЕ НАКОНЕЧНИКА ПАЯЛЬНИКА

Срок службы наконечника зависит от условий эксплуатации:

● Не устанавливайте чрезмерно высокую температуру (это сильно сокращает срок службы наконечника).

● Перед очисткой наконечника нанесите на облуженную поверхность небольшое количество припоя.

● Не оставляйте включенный паяльник на долгое время без работы (это уменьшает срок службы наконечника).

● Не прилагайте при пайке слишком больших усилий на наконечник (керамический нагреватель может разрушиться).

● Не используйте для чистки наконечника грубые или абразивные материалы.

● Если наконечник окислился без припоя, на специальной губке для чистки паяльников (при температуре ≈ 200 °C) с помощью канифоли или слабоактивированного флюса очистите и сразу облудите наконечник.

● Не используйте флюсы, содержащие высокую концентрацию хлора или кислот. Используйте только синтетическую смолу или активированный полимерный флюс.

При первом использовании наконечника возможно появление некоторого количества дыма и изменение цвета (это нормально).

Наконечники термофена и паяльника являются расходным материалом — гарантия на них не распространяется.

УХОД И ХРАНЕНИЕ

Не храните станцию в местах, где возможно попадание влаги или пыли внутрь корпуса, мест с высокой концентрацией активных химических веществ в воздухе. Не подвергайте станцию воздействию внешних вибраций, высоких температур (≥ 60 °C), влажности (≥ 80 %) и прямых солнечных лучей. Не протирайте её высокоактивными и горючими жидкостями, промасленной ветошью и др. загрязнёнными

материалами. Используйте специальные салфетки для бытовой техники. Перед хранением рекомендуется очистить и высушить станцию и аксессуары. Недопустимо применение жестких и абразивных материалов для чистки корпуса станции, используйте мягкую слегка влажную чистую ткань. Для чистки наконечника используйте специальную губку.

СРОК СЛУЖБЫ

Срок службы прибора 3 года. Указанный срок службы действителен при соблюдении потребителем требований настоящего руководства.

ГАРАНТИЙНОЕ ОБСЛУЖИВАНИЕ

Для получения обслуживания следует предоставить станцию в чистом виде, полной комплектации и следующие данные:

- 1 Контактная информация;
- 2 Описание неисправности;
- 3 Модель;
- 4 Серийный номер (при наличии);
- 5 Документ, подтверждающий покупку (копия);
- 6 Информацию о месте приобретения;
- 7 Полностью заполненный гарантийный талон.

Пожалуйста, обратитесь с указанной выше информацией к дилеру или в компанию «МЕГЕОН». Станция, отправленный, без всей указанной выше информации будет возвращена клиенту без ремонта.

КОМПЛЕКТ ПОСТАВКИ

- 1 Паяльная станция МЕГЕОН 00207 с термофеном и сетевым шнуром — 1 шт.
- 2 Паяльник — 1 шт.
- 3 Подставка — 2 шт.
- 4 Наконечники для термофена — 3 шт.
- 5 Ключ для смены наконечников — 1 шт.
- 6 Губка для чистки паяльника — 1 шт.
- 7 Руководство по эксплуатации — 1 экз.
- 8 Гарантийный талон — 1 экз.



МЕГЕОН

🌐 WWW.MEGON-PRIBOR.RU

☎ +7 (495) 666-20-75

✉ INFO@MEGEON-PRIBOR.RU

© МЕГЕОН. Все материалы данного руководства являются объектами авторского права (в том числе дизайн). Запрещается копирование (в том числе физическое копирование), перевод в электронную форму, распространение, перевод на другие языки, любое полное или частичное использование информации или объектов (в т.ч. графических), содержащихся в данном руководстве без письменного согласия правообладателя. **Допускается** цитирование с обязательной ссылкой на источник.