

## LS - Система сбора данных.

Программа resLS.exe используется для сбора результатов измерений. Связь между устройством и компьютером осуществляется через кабель RS (схема кабелей приведена в Руководстве по эксплуатации). Программа работает под Windows 95 или более новой версии. Результаты собираются в файл с суффиксом .xls, готов к обработке в Excel.

Программа не устанавливается, а просто должна быть скопирована в папку, выбранную заказчиком. Для того, чтобы его удалить - просто удалите его.

### Внимание!!!

**Анализатор должен иметь сетевой номер 0 (default Net Number).**

**Для этого переведите прибор в сервисный режим:**

Выключите питание прибора выключателем на задней панели анализатора. Нажмите кнопку «Enter», удерживая ее, включите питание прибора и дождитесь появления на экране сообщения:

Выбор

to start setup

Отпустите кнопку «Enter», при этом на экран выводится следующее сообщение:

Setup Menu:

Special modes

Correction

Settings

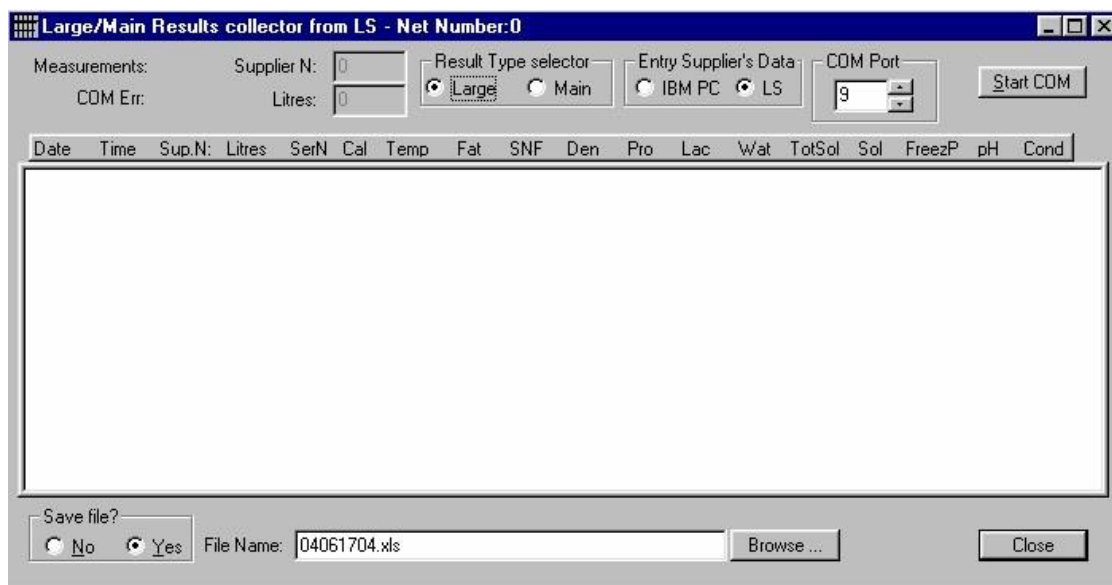
Tests

Exit

Войдите в Settings, выберите Net Number. Установите 0.

### Программное управление:

После запуска программы на дисплее отобразится следующее:



### Управляющие клавиши:

**Start / Stop COM-служит** для запуска / завершения сеанса связи

**Close (Закрыть)** – выход из программы. Сохраняет состояние опций (переключателей), что означает, что те же опции будут загружены при следующем запуске программы

**Browse** – Обзор – выбор имени файла архива

### Переключатель:

**Result type selector** (Выбор типа результата)

**Large (Полная)** получение основных результатов из анализатора молока, в том числе твердых веществ, заморозания, рН, электропроводность измерений. Эти параметры являются обязательными. Это означает, что если эти параметры не будут включены в анализатор в соответствующих колонках, то результаты будут недействительными.

**Receive Main** (Ручная) - получают из программы сбора данных: содержание жира, СОМО, плотность, белок, лактоза, добавленная вода, температура образца.

**Entry supplier's Data** (Ввод данных поставщика)

IBM PC-данные поставщиков вводятся с помощью клавиатуры IBM PC LS - LS -

Данные поставщиков вводятся с помощью дополнительной клавиатуры анализатора

**COM Port** Выбирает COM-порт IBM PC, используемый для подключения

**Save file** (Сохранить файл)

- No - результаты измерений не сохраняются
- Yes - результаты измерений сохраняются

**Текстовое поле:**

<b>Lines</b>	- показывает количество выполненных измерений
<b>COM Err</b>	- количество ошибок связи
<b>Filename</b>	Имя файла, в котором сохраняются данные. Имя файла, в котором результаты сохраняются генерируется программой на основе текущей даты и времени. В папке, где установлена программа, находится файл history - LSHist.xls, где уже выполненные измерения сохраняются.
<b>Date</b>	- показывает дату проведения измерения. Формат DDMMYY, где DD - день, когда производится измерение MM - месяц, когда производится измерение YY - год проведения измерений
<b>Time</b>	- показывает время, когда производится измерение. Формат HHMMSS, где HH - час, когда производится измерение MM - минуту, когда измерение производится SS - секунду, когда измерение производится
<b>SupN</b>	- номер поставщика
<b>Litres</b>	- количество литров
<b>SerN</b>	- Серийный номер анализатора
<b>Cal</b>	- номер тарировки.
<b>Temp</b>	- температура образца
<b>Fat, SNF ...</b>	- названия столбцов с результатами измерений.

### **Edit boxes (Окно редактирования):**

**Supplier N:** - поле ввода номера поставщика. Действительные числа от 0 до 9999. Он должен быть введен до конца измерения образца. После того как измерение закончено, программа автоматически устанавливает значение поля равным нулю.

**Litres** - поставщик литры ввода поле редактирования. Действительные числа от 0 до 9999.9 (шаг 0,1 л). Они должны быть введены до окончания измерения пробы. После завершения измерения программа автоматически устанавливает значение поля равным нулю.

*Внимание:*

1. Если выбран параметр LS из данных поставщика записи группы, эти данные автоматически передаются из анализатора.

2. Если оператор выбрал порт связи, которого нет в компьютере, то при запуске сеанса связи (нажатие кнопки Start COM) на дисплее появляется следующее сообщение:



*В этом случае вы должны выбрать правильный номер существующего порта. Для получения деталей, пожалуйста используйте LS-TestRS232Com.*