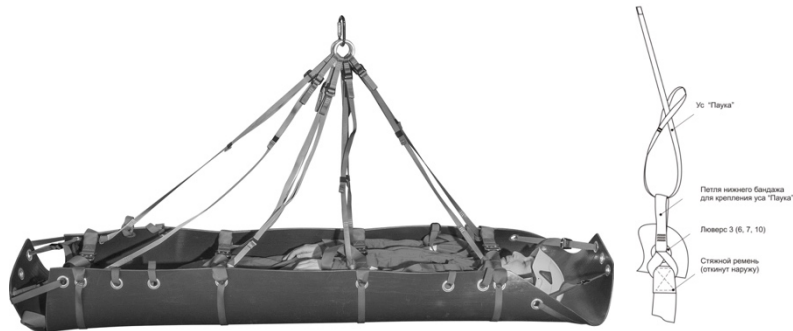


## Крепление поплавков в модификациях ss MSNS-F и ss MSNS-HF

Крепление поплавков осуществляется к люверсам 2, 5 и 7 для левой и правой сторон соответственно.

Перед помещением эвакуируемого в носилки или извлечения из них, замки пряжек стяжных ремней расстегиваются и разводятся в стороны. Притапливая носилки собственным весом, заводят их под эвакуируемого находящегося на плаву, крепления «Паука».

## Крепление паука в модификациях ss MSNS-H, ss MSNS-HF, ss MSNS-HE



Крепление «Паука» осуществляется к петлям нижних бандажей, предварительно помещенным с внешней, от эвакуируемого, стороны полотна и продетым в люверсы крепления стяжных ремней. Петли образуют по четыре точки крепления на каждой стороне носилок. Крепление усов каждой половины «Паука» осуществляется к своей стороне носилок. Сначала необходимо поочередно отсоединить нижнюю часть каждого уса от самоконтращейся пряжки, произвести соединение в полусхватывающий узел (Рис.2) и восстановить первоначальное соединение в пряжке. Окончательная регулировка длины усов «Паука» осуществляется по месту, после помещения эвакуируемого в носилки, для придания ему горизонтального положения или желаемого угла наклона.

Перед помещением эвакуируемого в носилки или извлечения из них, половинки «Паука» разводятся в стороны и не препятствуют действию.

## Крепление оттягивающей системы в модификациях ss MSNS-HE

Оттягивающая система применяется при совместном использовании с УКСПА (устройства канатно-спускные пожарные автоматические) для эвакуации из зданий пациентов или пострадавших в лежачем положении и предназначена для коррекции с земли положения носилок и успешного преодоления (обхода) носилками выступающих элементов здания затрудняющих или делающих невозможным спуск вертикально вниз. В ряде случаев, позволяет отказаться от спуска носилок с сопровождающим.

Крепление оттягивающей системы осуществляется входящими в комплект карабинами, к петлям бандажа выходящим из люверсов 3 и 11 в месте соединения с усом "Паука" на левой или правой стороне носилок в зависимости от требуемой ориентации эвакуируемого. Крепление осуществляется с внешней, от стены здания, стороны.

# ПАСПОРТ Многофункциональные спасательные носилки САМОСПАС



## 1. Общие сведения о носилках

Многофункциональные спасательные носилки САМОСПАС предназначены для перемещения больных или пострадавших ручным способом в узких и труднодоступных местах, Модификация «П» (плавающие) позволяет принять для транспортировки эвакуируемого с водной поверхности на борт плавательного средства. Модификация «В» (вертолетные) позволяет подъем с земли на борт вертолета лебедкой. Модификация «ВП» (вертолетные плавающие) позволяет подъем эвакуируемого с водной поверхности на борт вертолета лебедкой. Модификация «ВЭ» позволяет эвакуировать пострадавшего из зданий и сооружений.

Носилки компактны в собранном виде, что облегчает доставку к месту назначения. Эвакуацию волоком и крепление к лебедке может осуществлять 1 человек.

Наличие четырех фиксирующих ремней позволяет надежно закрепить транспортируемого, при его эвакуации и перемещении в труднодоступных местах, под любыми допустимыми для его состояния углами.

## 2. Модификация изделия

№	Артикул	Литера / Наименование	Толщина пластикового полотна, [мм]	Габариты в транспортном чехле (в сложенном виде), м	Масса, кг
1	ss MSNS-T	«Т» / тактические	4	0,9x0,27x0,27	8,9
2	ss MSNS-K	«К» / классические	2	0,9x0,24x0,24	5,6
3	ss MSNS-F	«П» / плавающие	4	0,9x0,4x0,4	13,2
4	ss MSNS-H	«В» / вертолетные	4	0,9x0,33x0,33	9,8
5	ss MSNS-HF	«ВП» / вертолетные плавающие	4	0,9x0,4x0,4	13,9
6	ss MSNS-HE	«ВЭ» / вертолетные эвакуационные	4	0,9x0,33x0,33	12,8

## 3. Технические характеристики

Многофункциональные спасательные носилки САМОСПАС работоспособны во всех климатических и географических зонах без ограничений (в т.ч. и в условиях морского климата):

Температурный диапазон применения, С	от -60 до +40
Поверхность пластикового полотна, мм	2500x870
Вес эвакуируемого до, кг	160

#### 4. Комплектность

№	Наименование	Кол-во	SS MSNS-T	SS MSNS-K	SS MSNS-F	SS MSNS-H	SS MSNS-HF	SS MSNS-HE
1	Пластиковое полотно носилок	1	+	+	+	+	+	+
2	Нижний бандаж для крепления «Паука»	4				+	+	+
3	Паук	1				+	+	+
4	Карабин для соединения половинок «Паука»	1				+	+	+
5	Поплавки (Плавающие цилиндры)	2			+		+	
6	Ножной груз	1			+		+	
7	Оттягивающая система	1						+
8	Чехол транспортировочный	1	+	+	+	+	+	+
9	Паспорт	1	+	+	+	+	+	+

#### 5. Указание мер безопасности.

Перед использованием носилок прочтите Руководство по эксплуатации.

#### 6. Эксплуатация и техническое обслуживание.

Многофункциональные спасательные носилки САМОСПАС эксплуатируются в соответствии с руководством по эксплуатации и не требуют специального обслуживания.

#### 7. Условия транспортировки и хранения

- Разрешается транспортировать любым видом транспорта при условии защиты от механических воздействий, осадков и воздействия агрессивных сред;
- Хранить изделие следует в чистом, сухом виде;
- Очистку носилок от грязи производят мыльной водой и ветошью с последующей тщательной просушкой;
- Оберегайте носилки от воздействия прямых солнечных лучей при сушке и хранении;
- Дезинфекцию носилок производят после очистки с помощью щетки, смоченной в 1-3 процентном растворе хлорамина;
- Запрещается хранить изделие совместно с агрессивными химическими веществами.

#### 8. Гарантийные обязательства.

Гарантийный срок эксплуатации Многофункциональных спасательных носилок САМОСПАС составляет 1 год со дня ввода в эксплуатацию (с даты продажи). Срок хранения составляет 5 лет (с даты производства). С рекламацией покупатель должен обращаться в торговую организацию или непосредственно к изготовителю по адресу: 125363 Москва, Походный проезд, д.14-303.

Претензии принимаются при наличии Паспорта изделия с отметкой о дате продажи.

МП	Дата изготовления	_____
	Отметка ОТК	_____
	Дата продажи	_____

**Помните, что несоблюдение правил хранения и эксплуатации потенциально опасно для жизни пострадавшего!**

## РУКОВОДСТВО ПО ЭКСПЛУАТАЦИИ

### 1. Правила эксплуатации при хранении.

- Оберегайте носилки от воздействия прямых солнечных лучей при хранении.
- Храните носилки сухими и очищенными от загрязнений, вдали от отопительных приборов.
- Оберегайте ленты и швы носилок от повреждений, не храните носилки вне транспортировочных чехлов.
- Перед применением носилок проведите осмотр ремней на предмет отсутствия повреждений.
- Очистку носилок от грязи производят мыльной водой и ветошью с последующей тщательной просушкой.

### 2. Порядок применения.

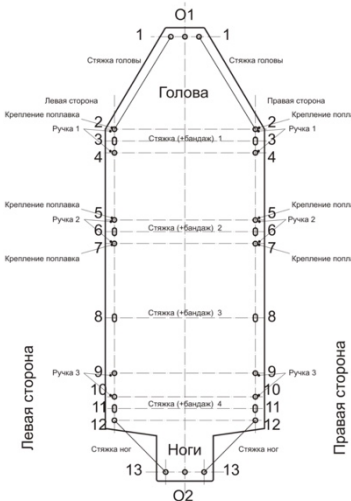
- Расстегнуть транспортировочный чехол и извлечь носилки.
- Развернуть носилки и привести их в рабочее состояние.
- Установить носилки на горизонтальную поверхность, при этом концы фиксирующих ремней должны быть откинuty в стороны.
- Уложить пострадавшего на носилки и пристегнуть его фиксирующими ремнями защелкивая пряжки в замки. Регулируемыми петлями сформировать необходимый изгиб упора для ног и защиты головы.
- Взявшись за ручки носилок, поднять и приступить к транспортировке. При переноске пострадавшего необходимо оберегать от толчков и ударов, способных ухудшить его физическое состояние.
- После завершения переноски, опустить носилки на горизонтальную поверхность и освободить фиксирующие ремни. Извлечь пострадавшего из носилок.

**ЗАПРЕЩАЕТСЯ** эксплуатировать носилки:

- без предварительного осмотра,
- с видимыми дефектами, или с обнаруженными трещинами на пластиковом полотне;
- с разлохмаченными стропами ремней и неисправными пряжками;

**ЗАПРЕЩАЕТСЯ:**

- оставлять носилки с эвакуируемым без присмотра;
- транспортировать эвакуируемого без надёжной фиксации в носилках;
- использовать носилки не по назначению;
- самостоятельно вносить изменение в комплектность и конструкцию изделий.



- Назначение люверсов на полотне носилок**  
Для транспортировки волоком головой вперед (совместно с 1 левым и 1 правым)
- 1 (парно для лева и права) Формирование изгиба для защиты головы
  - 2 (левый и правый) Первый стяжной ремень
  - 3 (парно для лева и права) Первая транспортировочная ручка (левая или правая, соответственно)
  - 4 (парно для лева и права) Вторая транспортировочная ручка (левая или правая, соответственно)
  - 5 (левый и правый) Второй стяжной ремень
  - 6 (левый и правый) Третий стяжной ремень
  - 7 (парно для лева и права) Вторая транспортировочная ручка (левая или правая, соответственно)
  - 8 (левый и правый) Четвертый стяжной ремень
  - 9 (парно для лева и права) Формирование изгиба упора ног
  - 10 (парно для лева и права) Формирование изгиба упора ног
  - 11 (парно для лева и права) Формирование изгиба упора ног
  - 12 (парно для лева и права) Формирование изгиба упора ног
  - 13 (парно для лева и права) Формирование изгиба упора ног
- O2** Для транспортировки волоком ногами вперед (совместно с 13 левым и 13 правым)