

Государственное производственное объединение по топливу и газификации «Белтопгаз»

**Научно-производственное республиканское
унитарное предприятие "Белгазтехника"**

ОКП 37 4200
ОКП РБ 28.14.13.730



Утвержден
11-09.1.01.00.000 ПС- ЛУ

КРАН ШАРОВОЙ ТРЕХХОДОВОЙ

КШТ DN 50/39-1,6

Паспорт

11-09.1.01.00.000 ПС

Перв. примен.

Справ. №

Подпись и дата

Инв. № дубл.

Взам. инв. №

Подпись и дата

Инв. № подл.

Сидор 03.11.16

381

1 Основные сведения об изделии и технические данные

1.1 Кран шаровой трехходовой предназначен для работы в качестве запорной и распределительной арматуры на трубопроводах, транспортирующих природный, сжиженные углеводородные и другие неагрессивные газы под давлением, а также различные рабочие среды, кроме пищевых продуктов, не оказывающие разрушающего действия на материалы деталей крана.

1.2 Краны устанавливаются в технологических схемах ГРП, ШРП, ГРУ согласно проектов, а также допускается установка на входе обводной линии (байпаса).

Вид климатического исполнения кранов У1 по ГОСТ 15150-69. При этом нижнее значение диапазона рабочих температур окружающего воздуха минус 35 °С.

1.3 Реквизиты изготовителя:

220015, г. Минск, ул. Гурского, 30, РУП «Белгазтехника».

Телефоны:

-т/ф (017) 256-94-06, (017) 213-07-55, т/ф (017) 256-63-86 – отдел маркетинга;

-т/ф (017) 213-06-23 – приемная;

-т/ф (017) 213-07-17 – отдел технического контроля.

Интернет:

-www.belgastechnika.by;

-электронная почта – marketing@belgastechnika.by

1.4 Сведения о сертификации

Декларация о соответствии ТС ВУ/112 11.01. ТР010 003 16654. Срок действия до 21.03.2021г.

Выдан: РУП «Белорусский государственный институт метрологии».

1.5	Номинальный диаметр, мм.....	50
1.6	Эффективный диаметр, мм.....	39
1.7	Номинальное давление, МПа, не более.....	1,6
1.8	Направление потока.....	любое
1.9	Управление шаровым затвором.....	рукоять (без редуктора)
1.10	Исполнение шарового затвора.....	с Т-образным каналом
1.11	Класс герметичности по ГОСТ 9544-2005.....	А
1.12	Тип соединения.....	фланцевое
1.13	Габаритные размеры, мм, не более	
	строительная длина.....	230
	длина.....	430
	ширина.....	195
	высота.....	250
1.14	Материал корпуса.....	Высокопрочный чугун
1.15	Масса, кг, не более.....	16,5
1.16	Содержание цветных металлов, кг	
	латунь.....	0,18
	алюминий.....	0,3

2 Комплект поставки

2.1	Кран шаровой трехходовой КШТ DN 50/39-1,6	1
2.2	Паспорт 11-09.1.01.00.000 ПС	1

3 Ресурсы, сроки службы и условия хранения, гарантии изготовителя

3.1 Ресурсы, сроки службы и условия хранения

3.1.1 Срок службы - 20 лет.

3.1.2 Критерий предельного состояния: потери герметичности деталей, нарушение цельности деталей, необратимые нарушения деталей, вызванные разрушением материала.

3.1.3 Критерий отказа – несоответствие параметров, определяющих работоспособность крана.

3.1.4 Условия хранения крана в части воздействия климатических факторов должны соответствовать группе условий хранения 2(С), согласно ГОСТ 15150-69.

3.2 Гарантии изготовителя

3.2.1 Гарантийный срок эксплуатации 24 месяца с момента ввода крана в эксплуатацию, но не более 30 месяцев со дня приобретения. При отсутствии акта ввода, гарантийный срок 24 месяца со дня приобретения.

3.2.2 Гарантия не распространяется на кран, имеющий механические повреждения и изменения конструкции.

Перв. примен.

Справ. №

Подпись и дата

Инв. № дубл.

Взам. инв. №

Подпись и дата

Инв. № подл.

15.01.18

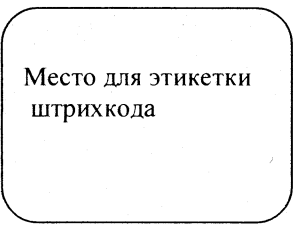
381

7	Зам.	11-09.1.10		01.18	11-09.1.01.00.000 ПС	Лист 2
Изм.	Лист	№ докум.	Подпись	Дата		

4 Свидетельство о приемке

4.1 Кран шаровой трехходовой КШТ DN 50/39-1,6 соответствует ТУ ВУ 100270876.152-2010 и признан годным к эксплуатации.

4.2 Заводской номер _____



Представитель ОТК

МП _____

(личная подпись)

(Ф.И.О.)

(год, месяц, число)

5 Указания по эксплуатации

5.1 Перед монтажом проверить кран на отсутствие механических повреждений внешним осмотром.

5.2 Монтаж крана должен производиться при положении шара открытым во всех направлениях.

5.3 Перед монтажом внутренние полости крана необходимо продуть сжатым воздухом.

5.4 Кран имеет четыре рабочих положения согласно схеме 1 изображенной ниже. Положение проходных отверстий шара в кране соответствует указателю на ручке (рисунок 1).

5.5 Вращение шара в последующее рабочее положение производится ручкой (рисунок 1). Ручка поворачивается на 90° из одного рабочего положения в следующее. Для последующего поворота необходимо приподнять ручку сняв ее с квадрата штока и повернуть обратно на 90° в начальное положение, посадить на

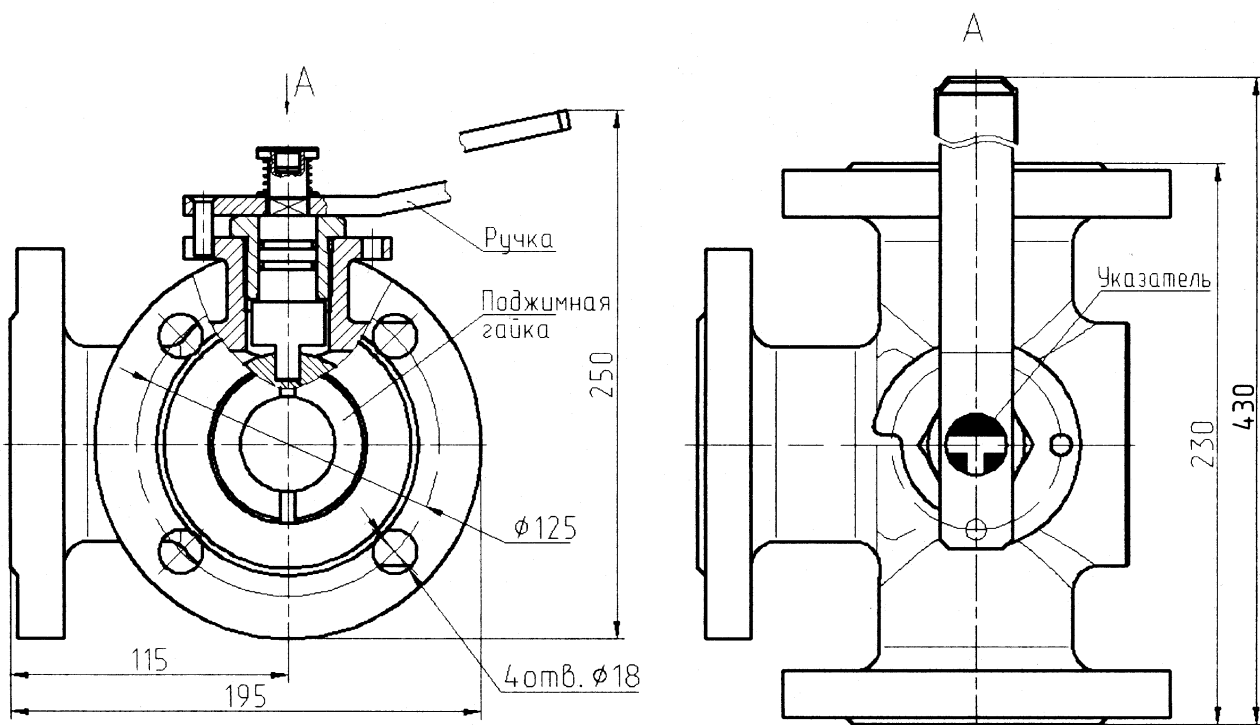


Рисунок 1

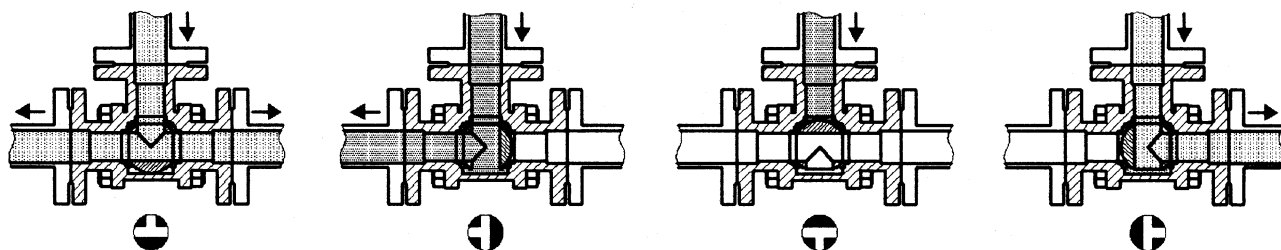


Схема 1

Перв. примен.

Справ. №

Подпись и дата

Инв. № дубл.

Взам. инв. №

Подпись и дата

Инв. № подл.

15.01.18

381

7	Зам.	11-09.1. 1D	<i>Мис</i>	01.18
Изм.	Лист	№ докум.	Подпись	Дата

11-09.1.01.00.000 ПС

Лист

3

6 Требования безопасности

6.1 Монтаж и техническое обслуживание крана должны выполняться согласно требований эксплуатационных документов, ТКП 45-4.03-267-2012, ГОСТ 12.2.063-81, с соблюдением действующих «Правил промышленной безопасности в области газоснабжения Республики Беларусь».

6.2 При открытии-закрытии крана запрещается использование нештатных ключей, удлинителей.

6.3 Все работы по монтажу и демонтажу должны производиться при отсутствии рабочей среды в трубопроводе.

6.4 В случае необходимости устранения не герметичности шара допускается подтягивать поджимные гайки, ручка при этом должна находиться в одном из крайних рабочих положений.

6.5 Разборку и снятие деталей крана производить только на снятом с газопровода кране, предварительно провернув шар на 360°.

7 Утилизация

7.1 Кран является взрывобезопасным для вторичной переработки.

7.2 При разборке кран не требует специальных мер безопасности.

7.3 Кран не имеет опасных отходов от утилизации, и они не требуют специальных мест захоронения.

7.4 Лом и цветные металлы, подлежащие первичной обработке, хранить отдельно по видам металла на открытой площадке не более 10 суток.

7.5 Лом и цветные металлы транспортировать любым видом транспорта в соответствии с правилами, действующими на каждом виде транспорта на предприятия вторичной переработки.

Перв. примен.

Справ. №

Подпись и дата

Инв. № дубл.

Взам. инв. №

Подпись и дата

Инв. № подл.

Handwritten signature and date: 28.06.16

Handwritten number: 281

Изм.	Лист	№ докум.	Подпись	Дата
	Нол.	11-09.1.105	<i>Handwritten signature</i>	05.16

11-09.1.01.00.000 ПС