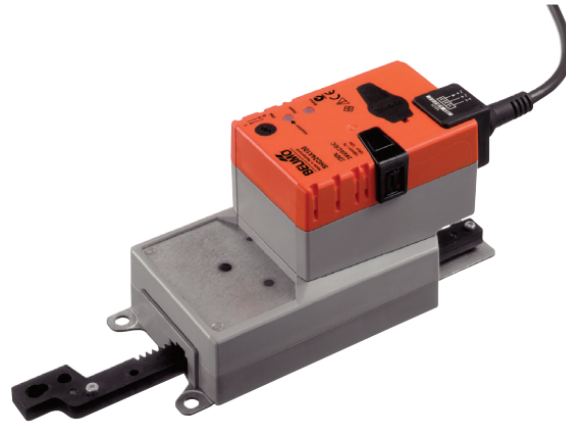


Электропривод для управления воздушными заслонками и заслонками скольжения в системах вентиляции и кондиционирования воздуха зданий

- Для управления воздушными заслонками площадью приблиз. до 1.3 м²
- Усилие 200 Н
- Номинальное напряжение 24 В ~ / =
- Управление: откр. / закр.
- Длина хода макс. 100, настраивается с шагом 20 мм
- Время срабатывания 7 с



Технические данные

Электрические параметры	Номинальное напряжение	24 В ~ / = 50/60 Гц
	Диапазон номинального напряжения	19,2 ...28,8 В ~ /21,6 ...28,8 В=
	Расчетная мощность	23 ВА
	Потребляемая мощность:	
	во время движения	13 Вт
	в состоянии покоя	2 Вт
Функциональные данные	Соединение:	Кабель: 1 м, 3 × 0,75 мм ²
	Усилие	200 Н при номинальном напряжении
	Длина хода	Макс. 100 мм, настраивается с шагом 20 мм (Мин 40 мм)
	Направление движения штока	Реверсивное, переключателем 1↑, 0↓
	Время движения :	7 с / 100 мм
Безопасность	Уровень шума	< 56 дБ
	Класс защиты	III все изолировано
	Степень защиты корпуса	IP54 в любом положении установки
	Температура окружающей среды	-30...+50° С
	Температура хранения	-40...+80° С
	Влажность окружающей среды	95% отн., не конденсир.
Размеры/вес	Техническое обслуживание	Не требуется
	Размеры	См. на след. странице
	Вес	1,4 кг

Указания по безопасности



- Не разрешается применение электропривода в областях, выходящие за рамки, указанные в спецификации, особенно для применения на воздушных судах.
- Устройство может быть вскрыто только на заводе-изготовителе. Оно не содержит частей, которые могут быть переустановлены или отремонтированы эксплуатационными службами.
- Кабель не может быть отсоединен от устройства.
- Вращающаяся основа и стыковочный крепеж, поставляемые в качестве механических аксессуаров, должны использоваться с учетом возможных нагрузок. Дополнительно: электропривод не должен быть жестко закреплен на вращающейся основе.
- Линейный электропривод чувствителен к механическому загрязнению окружающей среды. Должны быть приняты соответствующие меры предосторожности. Чрезвычайная концентрация пыли, копоти и т.п. могут помешать корректному движению зубчатой планки электропривода.
- Если электропривод установлен не горизонтально, то кнопку выведения зубчатого механизма из зацепления следует нажимать только в том случае, если шток электропривода не находится под нагрузкой.
- При расчете необходимого усилия электропривода следует принимать во внимание конструкцию воздушного клапана или клапана скольжения (площадь клапана, конструкцию, способ установки), и характеристики воздушного потока.
- При использовании вращающейся основы и стыковочного крепежа уменьшение усилия электропривода не предусматривается.
- Устройство содержит электрические и электронные компоненты, в связи с чем недопустима утилизация вместе с бытовыми отходами. Необходимо соблюдать все действующие правила и инструкции, относящиеся к данной конкретной местности.

Особенности изделия

Ручное управление	Возможно ручное управление при помощи кнопки с самовозвратом (при нажатой кнопке редуктор выводится из зацепления)
Настройка величины хода	Величина хода штока настраивается с обеих сторон при помощи механических упоров с шагом 20 мм.
Высокая функциональная надежность	Электропривод защищен от перегрузки, не требует конечных выключателей и останавливается автоматически при достижении конечных положений.

Приспособления и аксессуары

Механические приспособления

Описание	Тех. описание
Вращающаяся основа для компенсации бокового напряжения	Z-DS1
Стыковочный крепеж	Z-KS1
Механический упор / ограничитель	Z-AS1

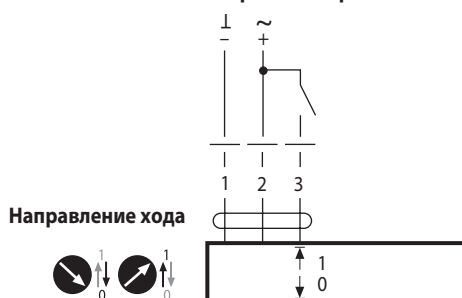
Электрическое подключение

Схема электрических соединений

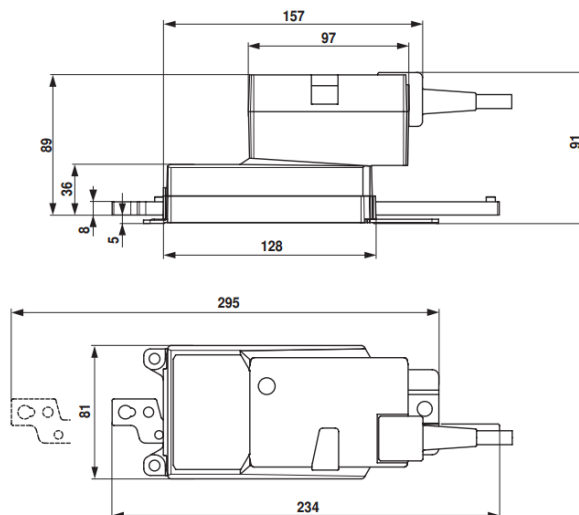
Открыто – закрыто

Примечание:

- Возможно параллельное подключение других электроприводов с учетом мощностей



Габаритные размеры, мм



Указания по установке

Применение без боковой нагрузки	Линейный электропривод крепится винтами в 3-х точках непосредственно к корпусу заслонки. Верхняя часть штока крепится к движущейся части клапана (заслонки скольжения)
Применение с боковой нагрузкой	Стыковочный крепеж с внутренней резьбой (Z-KS1) крепится непосредственно к верхней части штока электропривода. Вращающаяся основа (Z-DS1) устанавливается на клапан. Далее линейный электропривод крепится скрытым винтом к предварительно установленной вращающейся основе. Далее стыковочный крепеж, предварительно закрепленный на верхней части штока электропривода, крепится к движущейся части клапана (заслонки скольжения). Возникающее поперечное усилие может быть скомпенсировано до определенных границ с помощью вращающейся основы и стыковочного крепежа. Максимально возможный угол отклонения привода от основы составляет 10° \swarrow, в бок и вверх.
Применение с обратной нагрузкой	Обратная нагрузка не должна превышать 50% от Усилия привода (Применение возможно с рядом ограничений)