

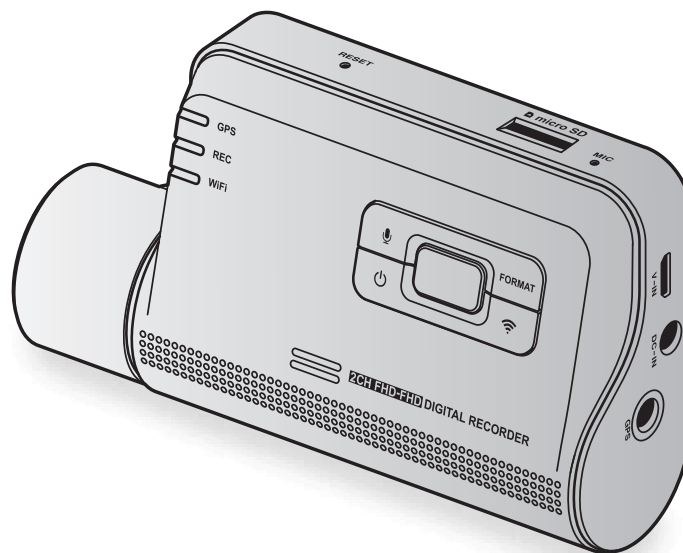
Dashboard Camera **FHD**

THINKWARE

F800 **PRO**

Руководство пользователя

Это устройство осуществляет видеозапись в процессе эксплуатации транспортного средства. Прочитайте и соблюдайте приведенные в этом руководстве инструкции по правильной эксплуатации и обслуживанию устройства.



Перед использованием устройства

Информация об устройстве

Это устройство осуществляет видеозапись в процессе эксплуатации транспортного средства. При расследовании инцидентов и дорожно-транспортных происшествий используйте данное устройство только в ознакомительных целях. Гарантия записи ВСЕХ событий и работы облачного сервиса не предоставляется. Устройство может некорректно записывать происшествия с незначительными столкновениями, интенсивности которых недостаточно для включения датчика столкновений, или происшествия с сильными столкновениями, приведшими к отклонению напряжения аккумулятора транспортного средства.

Запись видео начинается только после полного включения (загрузки) устройства. Для гарантированной записи всех событий, происходящих с транспортным средством, включите устройство, дождитесь его полной загрузки и только после этого приступайте к эксплуатации транспортного средства.

Компания THINKWARE не несет ответственности за какие-либо виды ущерба, нанесенного происшествием, и не обязана предоставлять никакой поддержки в связи с последствиями происшествия.

В зависимости от конфигурации или условий эксплуатации транспортного средства (например, установки устройств дистанционного управления дверными замками, настроек блока управления двигателем (ECU) или системы контроля давления в шинах (TPMS)), некоторые функции устройства могут не поддерживаться. Кроме того, его производительность или функции могут зависеть от версии встроенного программного обеспечения.

Информация о руководстве пользователя

Приведенная в руководстве информация может быть изменена при внесении производителем изменений в свою политику обслуживания.

Данное руководство пользователя относится только к моделям устройства THINKWARE F800 PRO и может содержать технические, редакторские ошибки или неполную информацию.

Авторское право

Права на содержимое и карты в данном руководстве принадлежат компании THINKWARE. Содержимое и карты защищены законами об авторском праве. Несанкционированное копирование, изменение, публикация или распространение данного руководства без письменного согласия компании THINKWARE запрещено и влечет за собой уголовную ответственность.

Зарегистрированные торговые марки

THINKWARE F800 PRO является зарегистрированной торговой маркой компании THINKWARE.

Прочие логотипы товаров и названия услуг, упомянутые в настоящем руководстве, являются торговыми марками соответствующих компаний.

Заявление Министерства промышленности Канады о радиоактивном облучении

Данное оборудование отвечает требованиям о пределах радиоактивного облучения в неконтролируемой среде. Данное оборудование должно устанавливаться и эксплуатироваться на минимальном расстоянии в 20 см между излучателем и вашим телом.

Положения Федеральной комиссии по связи (FCC)

Данное устройство соответствует части 15 правил Федеральной комиссии по связи США (FCC). При его эксплуатации должны соблюдаться два следующих условия: (1) устройство не является источником помех и (2) устройство должно оставаться исправным при наличии любых помех, включая помехи, которые могут привести к неправильной работе.

Данное оборудование протестировано и соблюдает ограничения касательно цифровых устройств класса B, а также соответствует части 15 правил Федеральной комиссии по связи США (FCC). Эти ограничения необходимы для защиты от источника помех в процессе его установки. Данное оборудование создает, использует и может излучать радиочастотную энергию. В случае, если оборудование установлено не в соответствии с инструкциями и используется ненадлежащим образом, оно может являться источником помех для радиосвязи. Однако, это не гарантирует, что помехи не возникнут в процессе корректной установки. Если оборудование является источником помех для радио или телевидения, которое можно обнаружить с помощью его выключения и включения, пользователь может исправить помехи одним из указанных ниже способов:

- Переориентируйте или измените расположение принимающей антенны.
- Увеличьте расстояние между оборудованием и приемником.
- Подключите оборудование к отдельному от приемника разъему питания.
- Проконсультируйтесь с дилером или техническим специалистом, который имеет опыт обслуживания радио- и телевизионных устройств.
- Не следует располагать это устройство и его антенну рядом с другой антенной или передатчиком.
- В целях обеспечения соответствия требованиям к радиочастотному облучению минимальное расстояние между антенной и пользователем должно составлять 20 см.

ПРЕДУПРЕЖДЕНИЕ FCC: любые изменения или модификации оборудования, которые не были одобрены ответственной за данные действия стороной, могут аннулировать право на его эксплуатацию.

FCC ID: 2ADTG-F800

Информация для пользователя : RSS-247

Данное устройство отвечает стандартным техническим условиям (RSS) Министерства промышленности Канады, которые не требуют лицензирования.

Уведомляем, что изменения, вносимые без явного разрешения лица, ответственного за выполнение этих условий, могут привести к тому, что пользователь утратит право использовать данное оборудование.

Уведомление. При эксплуатации устройства должны соблюдаться два следующих условия: (1) устройство не является источником помех и (2) устройство должно оставаться исправным при наличии любых помех, включая помехи, которые могут привести к неправильной работе.

Этот цифровой аппарат класса В соответствует канадскому стандарту ICES-003.

IC: 12594A-F800

Оглавление

Информация по безопасности	10	3.4 Запись вручную	24
1. Обзор устройства	13	3.5 Использование режима записи на парковке	24
1.1 Комплект поставки	13	4. Использование мобильного приложения для просмотра	27
1.1.1 Стандартная комплектация	13	4.1 Подключение устройства к смартфону	27
1.1.2 Аксессуары (приобретаются отдельно)	13	4.1.1 Подключение видеорегистратора к устройству Android	27
1.2 Названия элементов	14	4.1.2 Подключение видеорегистратора к устройству iOS	28
1.2.1 Передняя камера (основное устройство) — вид спереди	14	4.2 Структура экрана мобильного приложения для просмотра	30
1.2.2 Передняя камера (основное устройство) — вид сзади	15	4.3 Воспроизведение записанных видео в мобильном приложении для просмотра	31
1.2.3 Задняя камера (опция)	15	4.4 Обзор меню управления видео	31
1.3 Извлечение и установка карты памяти	16	4.5 Облачный сервис	32
2. Установка устройства	17	4.5.1 Вход в учетную запись THINKWARE	32
2.1 Установка передней камеры (основного устройства)	17	4.5.2 Определение местоположения автомобиля	33
2.1.1 Выбор места для установки	17	4.5.3 Настройка геозоны	34
2.1.2 Закрепление устройства	17	4.5.4 Уведомления о столкновениях во время вождения	36
2.1.3 Подключение кабеля питания	19	5. Использование приложения для просмотра на ПК	37
2.2 Установка задней камеры (опция)	20	5.1 Системные требования	37
2.2.1 Выбор места для установки	20	5.2 Приложение для просмотра на ПК под управлением Windows	37
2.2.2 Закрепление задней камеры	21	5.2.1 Установка приложения для просмотра на ПК (Windows)	37
2.2.3 Подключение кабеля задней камеры	22	5.2.2 Структура экрана приложения для просмотра на ПК (Windows)	38
3. Использование функций записи	23	5.2.3 Воспроизведение записанных видео в приложении для просмотра на ПК (Windows)	39
3.1 Включение и выключение устройства	23		
3.2 Информация о местах хранения файлов	23		
3.3 Использование функции непрерывной записи	23		

5.2.4 Обзор меню управления видео (Windows)	40	6.3.5 Настройка чувствительности обнаружения движений	48
5.3 Приложение для просмотра на ПК Mac	41	6.3.6 Настройка функции таймера записи	48
5.3.1 Установка приложения для просмотра на ПК (Mac)	41	6.3.7 Настройка функции защиты от разрядки аккумуляторной батареи	49
5.3.2 Структура экрана приложения для просмотра на ПК (Windows)	42	6.3.8 Настройка функции отключения по уровню напряжения аккумуляторной батареи	49
5.3.3 Воспроизведение записанных видео в приложении для просмотра на ПК (Mac)	43	6.3.9 Настройка функции защиты от разрядки аккумуляторной батареи в зимнее время	49
5.3.4 Обзор меню управления видео (Mac)	44	6.4 Настройка функций безопасности дорожного движения	50
6. Настройки	45	6.4.1 Настройка камер видеофиксации	50
6.1 Управление картой памяти	45	6.4.2 Настройка оповещения о мобильных камерах видеофиксации	50
6.1.1 Разбивка карты памяти на разделы	45	6.4.3 Определение типа автомобиля	50
6.1.2 Форматирование карты памяти	45	6.4.4 Инициализация настройки калибровки ADAS	51
6.1.3 Настройка функции перезаписи видео	45	6.4.5 Настройка чувствительности системы предупреждения о выходе за пределы полосы движения	51
6.2 Настройка камеры	46	6.4.6 Настройка скорости обнаружения выхода за пределы полосы движения	51
6.2.1 Настройка яркости записи с передней камеры	46	6.4.7 Настройка чувствительности обнаружения столкновений спереди	52
6.2.2 Настройка яркости записи с задней камеры	46	6.4.8 Настройка чувствительности обнаружения столкновений спереди при низкой скорости	52
6.2.3 Переворот изображения с задней камеры	46	6.4.9 Настройка предупреждения о начале движения впереди стоящего автомобиля	52
6.3 Настройка функций записи	47	6.5 Изменение настроек системы	53
6.3.1 Настройка чувствительности обнаружения в режиме непрерывной записи	47	6.5.1 Настройка языка отображения	53
6.3.2 Настройка функции Супер ночного видения	47	6.5.2 Регулировка громкости системы	53
6.3.3 Настройка режима записи на парковке	47	6.5.3 Настройка индикатора безопасности	53
6.3.4 Настройка чувствительности столкновений в режиме записи на парковке	48		

6.5.4	Настройки индикатора задней камеры	53
6.5.5	Настройка часового пояса	54
6.5.6	Настройка перехода на летнее время	54
6.5.7	Настройка единицы скорости	54
6.5.8	Настройка метки скорости	54
6.6	Изменение настроек функции сети	55
6.6.1	Настройка функции сети	55
6.6.2	Настройка чувствительности для уведомлений о столкновениях во время вождения	55
7.	Получение информации об устройстве	56
7.1	Просмотр информации об устройстве	56
7.2	Доступ к настройкам GPS и их изменение	56
8.	Обновление встроенного программного обеспечения	57
9.	Сброс устройства	57
10.	Поиск и устранение неполадок	58
11.	Технические характеристики	59

Информация по безопасности

Для правильной эксплуатации устройства ознакомьтесь с представленной ниже информацией по безопасности.

Символы безопасности в данном руководстве



«Предупреждение» — указывает на потенциальную опасность, которая при неосторожном обращении с устройством может привести к травмам или смертельному исходу.



«Внимание» — указывает на потенциальную опасность, которая при неосторожном обращении с устройством может привести к незначительной травме или порче имущества.



«Примечание» — обозначает полезную информацию, помогающую пользователям более эффективно использовать функции устройства.

Информация по безопасности для правильной эксплуатации

Вождение и работа с устройством



- **Не работайте с устройством во время вождения транспортного средства.** Невнимательность при вождении может создать аварийную ситуацию и привести к травмам или смерти.
- **Установите устройство таким образом, чтобы оно не ограничивало обзор с места водителя.** Ограничение обзора с места водителя может создать аварийную ситуацию и привести к травмам или смертельному исходу. Перед закреплением устройства на ветровом стекле уточните требования государственных и муниципальных законов.

Электропитание



- **Не прикасайтесь к кабелю питания влажными руками.** Это может привести к поражению электрическим током.
- **Не используйте поврежденные кабели питания.** Это может привести к возгоранию или поражению электрическим током.
- **Не используйте вблизи кабеля питания никаких источников тепла.** Они могут вызвать расплавление изоляции шнура питания, что приведет к возгоранию или поражению электрическим током.
- **Используйте кабель питания с правильным разъемом и убедитесь, что кабель питания подсоединен прочно и надежно.** Непрочное соединение может привести к возгоранию или поражению электрическим током.
- **Не вносите изменения в кабель питания и не укорачивайте его.** Также, не ставьте на него тяжелые предметы и не прилагайте чрезмерных усилий при его извлечении, подключении или изгибе. Это может привести к возгоранию или поражению электрическим током.



- **Используйте только оригинальные аксессуары от THINKWARE или авторизованных дилеров THINKWARE.** Компания THINKWARE не гарантирует совместимость и правильную работу аксессуаров от сторонних производителей.
- **При подключении к устройству кабеля питания убедитесь в надежности соединения кабельной вилки и разъема на устройстве.** В случае плохого соединения кабель питания может отсоединиться из-за вибрации транспортного средства. При отсоединенном кабеле питания запись видео невозможна.

Дети и домашние животные



- **Убедитесь, что устройство недоступно для детей и домашних животных.** При физическом повреждении оно может создать угрозу для жизни.

Другая информация об устройстве

Обслуживание и эксплуатация устройства



- **Не подвергайте устройство воздействию прямых солнечных лучей или сильного света.** Это может привести к сбою в работе объектива или внутренней схемы.
- **Эксплуатируйте устройство при температуре от -10 °C до 60 °C, а храните при температуре от -20 °C до 70 °C.** Эксплуатация или хранение устройства вне заданных температурных диапазонов может привести к сбоям в его работе и необратимым физическим повреждениям. Такие повреждения не подпадают под действие гарантии.
- **Регулярно проверяйте правильность установки устройства.** Из-за воздействий, обусловленных плохим состоянием дорог, расположение, выбранное в момент установки, может измениться. Убедитесь, что устройство расположено в соответствии с инструкциями, описанными в данном руководстве пользователя.
- **При нажатии на кнопки устройства не прилагайте чрезмерное усилие.** Это может привести к повреждению кнопок.
- **Для очистки устройства не используйте химические моющие средства и растворители.** Это может привести к повреждению пластиковых компонентов устройства. Для очистки устройства используйте чистую, мягкую и сухую ткань.
- **Не разбирайте устройство и не подвергайте его ударам.** Это может привести к повреждению устройства. Несанкционированная разборка устройства приведет к аннулированию гарантии.
- **Обращайтесь с осторожностью.** При падении, неправильном обращении или сильных внешних воздействиях устройство может повредиться и/или работать неправильно.
- Не пытайтесь вставлять в устройство посторонние предметы.
- **Избегайте избыточной влажности и не допускайте попадания внутрь устройства каких-либо жидкостей.** Воздействие повышенной влажности или воды может привести к сбою в работе внутренних электронных компонентов устройства.



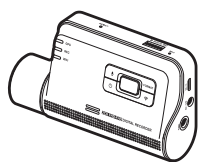
- **В зависимости от марки и модели транспортного средства, видеорегиистратор может использовать заряд аккумулятора даже в случае, если зажигание выключено. Подключение устройства к розетке 12 В с постоянным питанием может привести в полному разряду автомобильного аккумулятора.**
- Данное устройство разработано для записи видео во время эксплуатации транспортного средства. На качество записи могут влиять погодные условия и дорожная обстановка, например, время суток, освещение улиц, заезд и выезд из туннелей, а также температура окружающей среды.
- Компания THINKWARE НЕ несет ответственности за утрату записанного во время использования видео.
- Хотя устройство рассчитано выдерживать сильные удары при автомобильных авариях, компания THINKWARE не гарантирует запись происшествий, в результате которых происходит повреждение устройства.
- Регулярно очищайте ветровое стекло и объектив камеры для оптимального качества видео. Пыль, грязь и другие частицы на объективе камеры или ветровом стекле могут снизить качество записываемых видеофайлов.
- Данное устройство предназначено только для использования внутри транспортного средства.

1. Обзор устройства

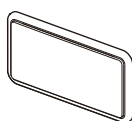
1.1 Комплект поставки

После вскрытия коробки с устройством убедитесь в наличии всех элементов, включенных в комплект поставки.

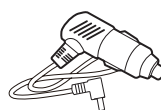
1.1.1 Стандартная комплектация



Передняя камера
(основное устройство)



Крепление



Автомобильное
зарядное устройство



Клейкий фиксатор
кабеля



Карта памяти microSD
с адаптером
(расходный материал)



Краткое руководство и
гарантия / Информация о
поддержке покупателей
/ Руководство
пользователя
(на карте памяти microSD)



Картридер USB для
карты памяти microSD



Стандартная комплектация может быть изменена без предварительного уведомления.

1.1.2 Аксессуары (приобретаются отдельно)



Кабель для постоянного
подключения питания



Внешний GPS-приемник



Задняя камера



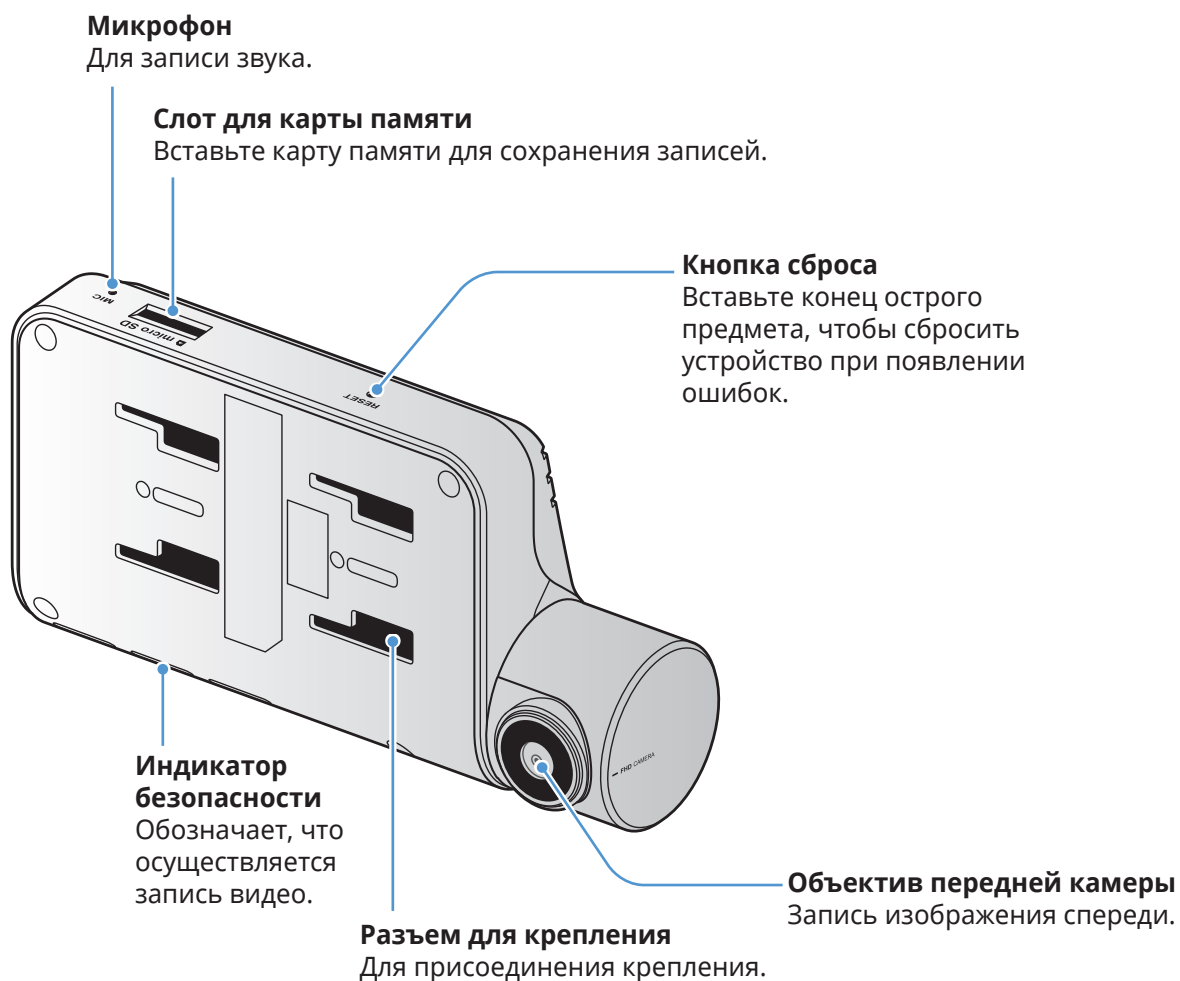
- Ветровое стекло автомобиля, в особенности, стекло, на которое нанесено покрытие, защищающее от УФ-лучей или в которое встроен обогрев, может влиять на качество приема GPS-сигнала. При слабом GPS-сигнале или его отсутствии рекомендуется использовать внешний GPS-приемник.
- Для подключения внешнего GPS-приемника к передней камере осторожно снимите крышку с разъема GPS на передней камере, используя острый инструмент или небольшую отвертку с плоским шлицем.

1.2 Названия элементов

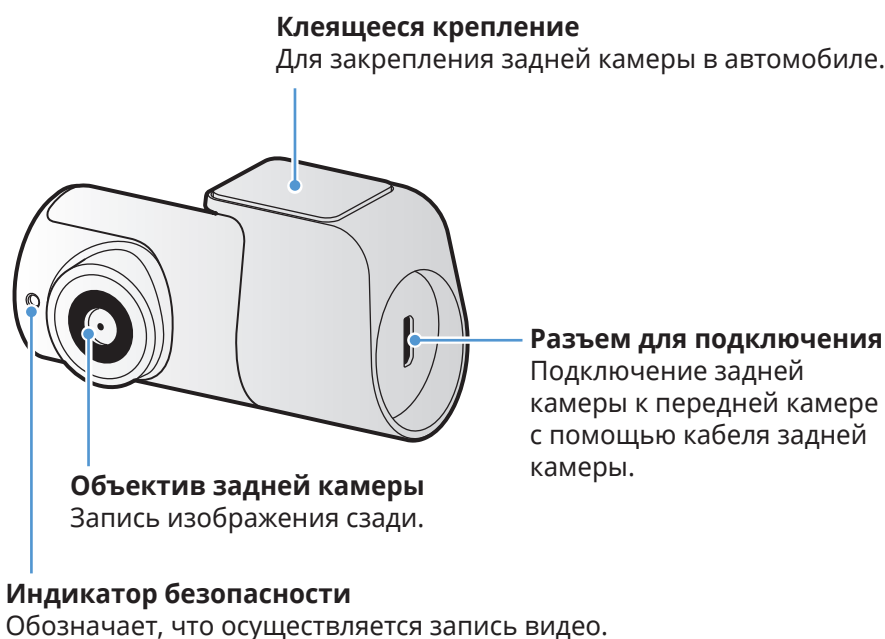
1.2.1 Передняя камера (основное устройство) — вид спереди



1.2.2 Передняя камера (основное устройство) — вид сзади

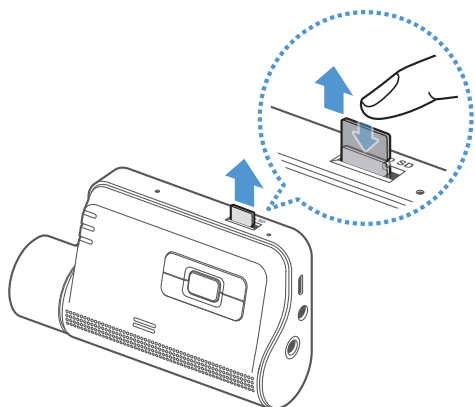


1.2.3 Задняя камера (опция)



1.3 Извлечение и установка карты памяти

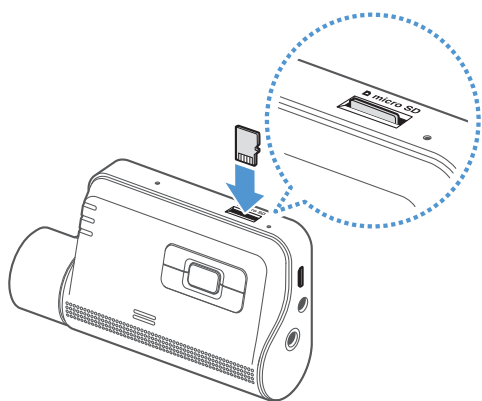
Следуйте инструкциям по извлечению или установке карты памяти в устройство.



Извлечение карты памяти

Выключите устройство, после чего аккуратно надавите ногтем на нижнюю часть карты памяти. Нижняя часть карты памяти будет частично извлечена.

Извлеките карту памяти из устройства.



Установка карты памяти

Установите карту памяти в соответствующий слот, соблюдая правильность установки, а затем нажмите на нее, задвинув в слот до щелчка.

Перед установкой карты памяти убедитесь, что ее металлические контакты обращены в сторону кнопок устройства.



- Перед извлечением карты памяти убедитесь, что устройство выключено. Если извлечь карту памяти из работающего устройства, файлы с видеозаписями могут быть повреждены или утрачены.
- Перед установкой карты памяти в устройство убедитесь, что она сориентирована правильно. Некорректная установка карты памяти может привести к ее повреждению или повреждению разъема.
- Используйте только оригинальные карты памяти от THINKWARE. Компания THINKWARE не гарантирует совместимость и правильную работу карт памяти от сторонних производителей.



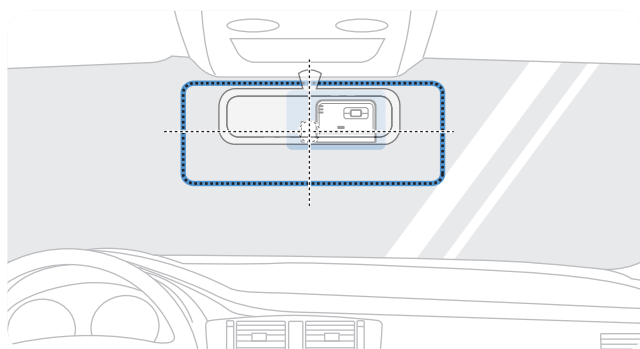
Во избежание утраты файлов с видеозаписями, периодически создавайте их резервные копии на отдельном накопителе.

2. Установка устройства

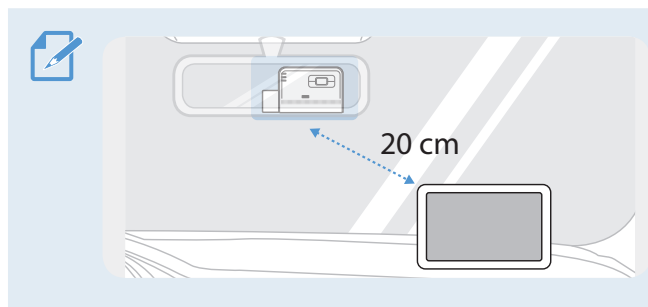
2.1 Установка передней камеры (основного устройства)

Для установки устройства следуйте приведенным инструкциям.

2.1.1 Выбор места для установки



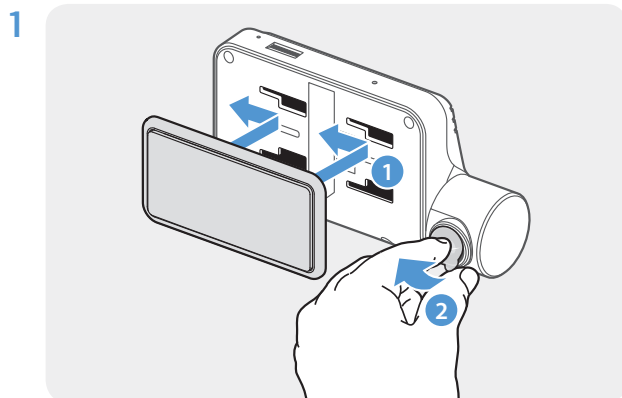
При установке расположите устройство таким образом, чтобы оно записывало все происходящее перед транспортным средством, не ограничивая обзор с места водителя. Убедитесь, что объектив передней камеры расположен в центре ветрового стекла.



Если на приборной панели установлен GPS-навигатор, то качество приема GPS-сигнала этим устройством может зависеть от места установки видеорегистратора. Отрегулируйте положение GPS-навигатора таким образом, чтобы расстояние между двумя устройствами составляло минимум 20 сантиметров.

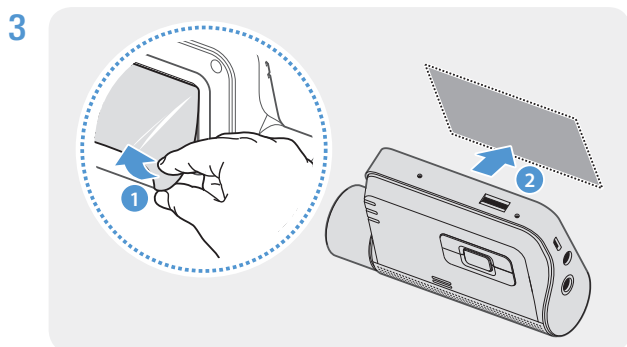
2.1.2 Закрепление устройства

Следуйте приведенным ниже инструкциям по закреплению устройства в месте установки.

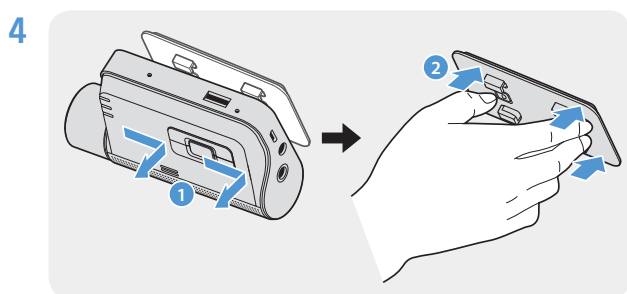


Совместите крепление с направляющими отверстиями на устройстве, после чего сместите крепление относительно устройства до щелчка (1). Затем аккуратно удалите защитную пленку (2).

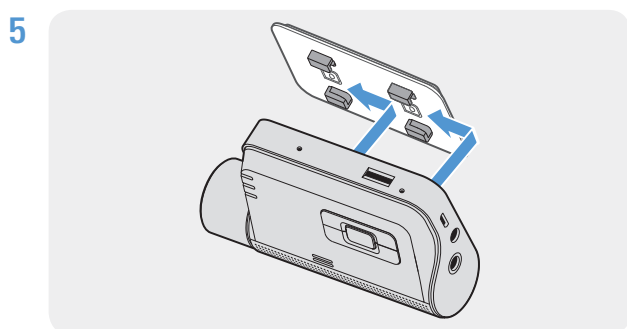
- 2 После выбора места для установки на ветровом стекле протрите соответствующий участок сухой тканью.



Удалите защитную пленку с клеящегося крепления и прижмите крепление к месту установки.



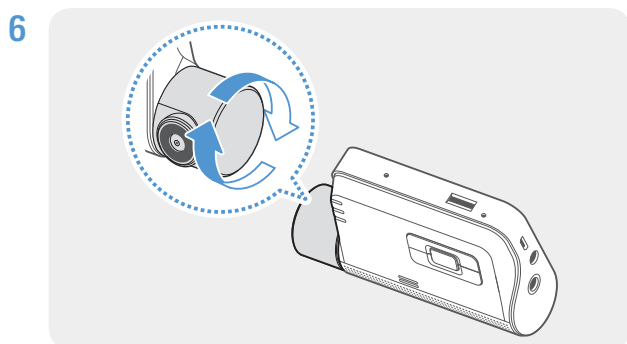
Отсоедините устройство от крепления, прижмите крепление к ветровому стеклу, чтобы надежно его зафиксировать.



Совместите устройство с креплением, после чего сместите крепление в положение фиксации относительно устройства до щелчка.



- Устройство, плохо закрепленное на креплении, в процессе эксплуатации транспортного средства может упасть и повредиться.
- Если необходимо изменить расположение устройства, осторожно отсоедините крепление от ветрового стекла, чтобы не повредить пленочное покрытие на нем.



Отрегулируйте нужный угол камеры по вертикали.



Чтобы проверить правильность угла наклона камеры, после установки устройства запишите видео и просмотрите его с помощью мобильного приложения для просмотра или программы PC Viewer. При необходимости, еще раз отрегулируйте угол наклона камеры.

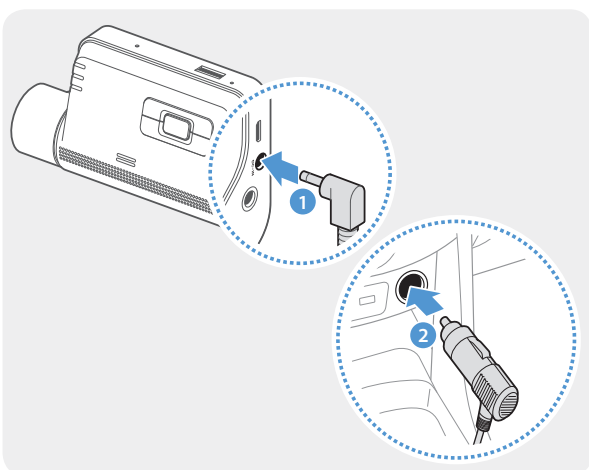
Дополнительная информация о мобильном приложении для просмотра или приложении для просмотра на ПК содержится в разделе «4. Использование мобильного приложения для просмотра» на стр. 26 или «5. Использование приложения для просмотра на ПК» на стр. 36.

2.1.3 Подключение кабеля питания

Подсоедините автомобильное зарядное устройство при заглушенном двигателе и выключенном электрооборудовании.



Для установки кабеля постоянного подключения (опция) следует обратиться к обученному механику для выполнения профессиональной установки.



Подсоедините автомобильное зарядное устройство к разъему электропитания DC-IN устройства и вставьте вилку для прикуривателя в розетку питания транспортного средства.



Местоположение и характеристики розетки питания могут отличаться в зависимости от производителя и модели автомобиля.

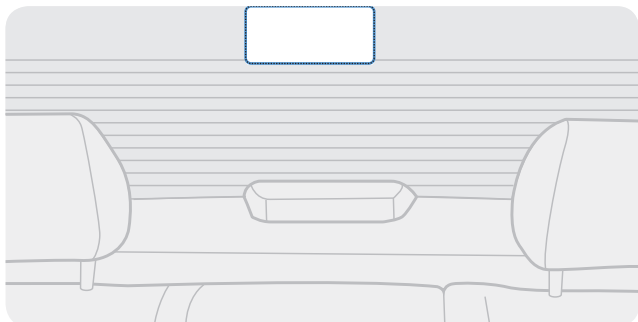


- Используйте оригинальное автомобильное зарядное устройство от THINKWARE. Использование кабелей питания от сторонних производителей может повредить устройство и привести к возгоранию или поражению электрическим током ввиду разницы напряжений.
- Не вносите самостоятельно изменения в кабель питания и не укорачивайте его. Это может привести к повреждению устройства или транспортного средства.
- Для безопасного вождения прокладывайте кабели таким образом, чтобы они не ограничивали водителю обзор и не мешали при вождении. Дополнительную информацию о прокладке кабелей можно получить на сайте www.thinkware.com.

2.2 Установка задней камеры (опция)

Следуйте приведенным далее инструкциям для правильной установки задней камеры.

2.2.1 Выбор места для установки



Выберите место на заднем ветровом стекле, где отсутствуют нити обогрева и где камера охватывает обзор позади автомобиля целиком.



- Если на заднем ветровом стекле автомобиля установлена солнцезащитная шторка, то необходимо выбрать такое место, в котором шторка не будет препятствовать работе камеры.
- Клеящаяся часть задней камеры не должна соприкасаться с нитями обогрева.

2.2.2 Закрепление задней камеры

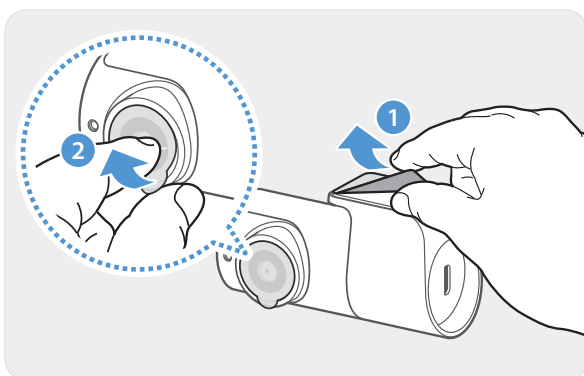
Далее приведены инструкции по закреплению устройства в месте установки.

- 1 После выбора поверхности для установки на ветровом стекле протрите соответствующий участок сухой тканью.



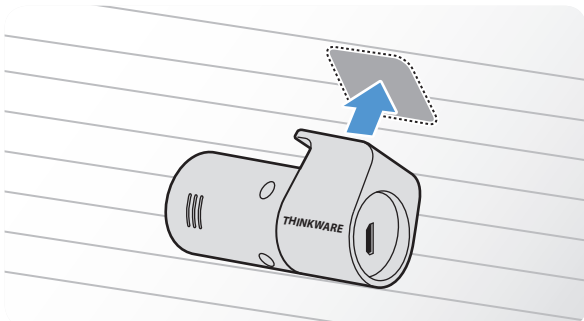
Прежде чем закреплять камеру на заднем ветровом стекле, проверьте место для установки. После закрепления задней камеры на ветровом стекле ее снятие и перемещение в другое место может оказаться проблематичным ввиду сильной клеящей способности крепления.

2



Удалите защитную пленку с клеящегося крепления и объектива камеры.

3

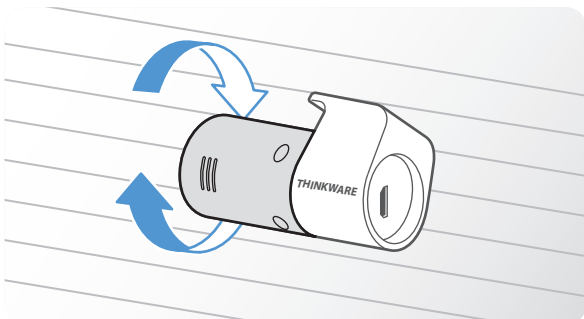


Закрепите устройство, направив логотип THINKWARE на устройстве в салон автомобиля. Сильно надавите на клеящуюся пленку для надежного удержания камеры.



Если устройство закрепить с логотипом в другом направлении, изображение с задней камеры будет записываться перевернутым.

4

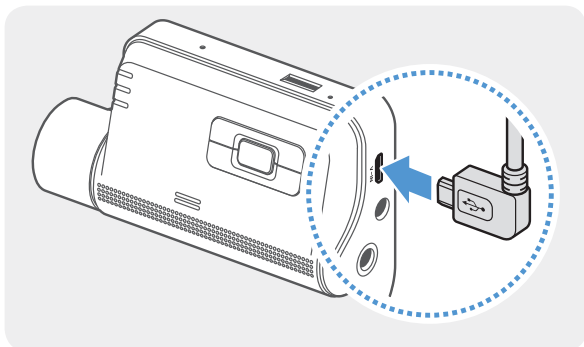


Отрегулируйте вертикальный угол камеры.

2.2.3 Подключение кабеля задней камеры

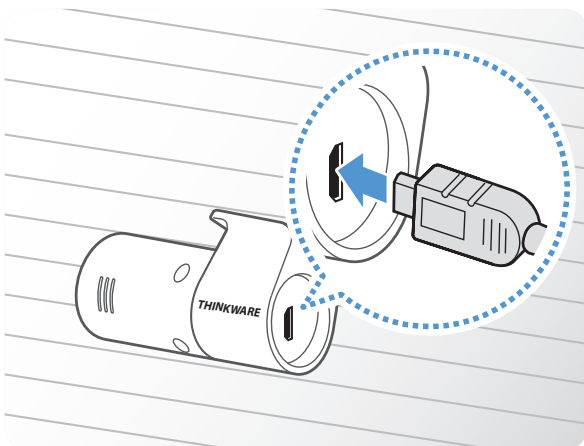
Выключите питание устройства и подключите кабель задней камеры к передней камере (основному устройству).

1



Один конец кабеля задней камеры подключите к разъему V-IN на передней камере.

2



Другой конец кабеля подключите к разъему для подключения на задней камере.



Для безопасного вождения прокладывайте кабели таким образом, чтобы они не ограничивали водителю обзор и не мешали при вождении.

- 3 Переведите ключ зажигания в положение ACC или запустите двигатель, чтобы проверить, включается ли устройство. После подачи питания на устройство включается светодиодный индикатор состояния и голосовое сопровождение.



Питание подается на устройство, когда ключ зажигания находится в положении ACC или когда двигатель запущен.

3. Использование функций записи

3.1 Включение и выключение устройства






При переводе ключа зажигания в положение ACC или запуске двигателя устройство включается и начинается непрерывная запись.



Включите устройство, дождитесь его полной загрузки и только после этого приступайте к эксплуатации транспортного средства. Запись видео начинается только после полного включения (загрузки) устройства.

3.2 Информация о местах хранения файлов

Видеофайлы сохраняются в следующих папках в зависимости от режима записи.

Мобильное приложение для просмотра	Непрерывная запись	Столкновений при непрерывной записи	Пользовательские фрагменты	Обнаружение движений	Столкновения на парковке
Карта памяти	 cont_rec	 evt_rec	 manual_rec	 motion_timelapse_rec	 parking_rec



Воспроизводите видео на компьютере Window/Mac или в мобильном приложении Thinkware. Если воспроизвести видео, вставив карту памяти в такие устройства как смартфон или планшетный ПК, видеофайлы могут быть утрачены.



Имя файла состоит из даты и времени начала записи и режима записи.

REC_	YYYY_MM_DD	HH_MM_SS	F	.MP4
REC_	2017_07_01	10_25_30	R	.MP4



Условия записи

- F: передняя камера
- R: задняя камера (при наличии дополнительной задней камеры)

3.3 Использование функции непрерывной записи

Подсоедините к разъему электропитания DC-IN устройства кабель питания и включите электроприборы транспортного средства или запустите двигатель. Непрерывная запись начнется после включения светодиода состояния работы и голосового сопровождения.

Во время непрерывной записи устройство работает следующим образом.

Режим	Описание операции	Индикатор записи (REC)
Непрерывная запись	Во время вождения видео записывается отрезками длительностью в 1 минуту и сохраняется в папке «cont_rec».	 (горит)
Непрерывная запись происшествий*	При определении столкновения автомобиля видео записывается в течение 20 секунд. Запись, которая начинается за 10 секунд до и заканчивается через 10 секунд после обнаружения столкновения, сохраняется в папке «evt_rec».	 (мигает)


* Если во время непрерывной записи обнаруживается столкновение транспортного средства, непрерывная запись происшествия начинается после сигнала зуммера.





- Включите устройство, дождитесь его полной загрузки и только после этого приступайте к эксплуатации транспортного средства. Запись видео начинается только после полного включения (загрузки) устройства.
- О начале непрерывной записи столкновений уведомляет сигнал зуммера. Эта функция экономит время, позволяя не обращать внимание на индикатор состояния, чтобы узнать о состоянии устройства.
- Для записи необходимо установить в устройство карту памяти.

3.4 Запись вручную

Во время вождения можно записать происходящее, сохранив запись в отдельном файле.

Чтобы начать запись пользовательских фрагментов, нажмите кнопку записи пользовательских фрагментов (). Начнется запись пользовательских фрагментов с голосовым сопровождением. Во время записи пользовательских фрагментов устройство работает следующим образом.

Режим	Описание операции	Индикатор записи (REC)
Пользовательские фрагменты	При нажатии на кнопку записи пользовательских фрагментов () видео записывается в течение 1 минуты. Запись, которая начинается за 10 секунд до и заканчивается через 50 секунд после нажатия кнопки, сохраняется в папке «manual_rec».	 (мигает)

3.5 Использование режима записи на парковке

Если устройство подключено к автомобилю с помощью кабеля для постоянного подключения питания (опция), рабочий режим переключается на режим записи на парковке, что сопровождается голосовым оповещением после выключения двигателя или питания электрооборудования.





- Режим записи на парковке действует только при установке кабеля для постоянного подключения питания. Для установки кабеля постоянного подключения (опция) следует обратиться к обученному механику для выполнения профессиональной установки.
- Для использования всех режимов записи необходимо установить в устройство карту памяти.
- В зависимости от уровня заряда аккумуляторной батареи автомобиля продолжительность работы в режиме записи на парковке может различаться. Если режим записи на парковке предполагается использовать в течение продолжительного времени, проверьте уровень заряда аккумуляторной батареи, чтобы не допустить ее разрядки.

Если режим записи на парковке использовать не планируется или нужно изменить настройки режима, в мобильном приложении для просмотра выберите пункт **Настройки видеорегистратора > Настройки записи**.

Параметры настроек **Режим записи на парковке** приведены в следующей таблице.

Параметр		Описание операции	Индикатор записи (REC)
Обнаружение движений	Движение или столкновение не обнаружено	Контроль движения в контролируемой области или столкновений с автомобилем. Видео записывается только при обнаружении движения или столкновения.	 (горит)
	Обнаружено движение	Если на парковке обнаруживаются движущиеся объекты, осуществляется запись видео в течение 20 секунд. Запись, которая начинается за 10 секунд до и заканчивается через 10 секунд после обнаружения движения, сохраняется в папке «motion_timelapse_rec» .	 (мигает)
	Обнаружено столкновение	Если на парковке обнаруживается столкновение, осуществляется запись видео в течение 20 секунд. Запись, которая начинается за 10 секунд до и заканчивается через 10 секунд после обнаружения столкновения, сохраняется в папке «parking_rec» .	 (мигает)
Покадровая съемка	Столкновение не обнаружено	Видео записывается с частотой 2 кадра в секунду в течение 10 минут и сжимается в 2-минутный файл, который сохраняется в папке «motion_timelapse_rec» . Так как видеофайл, записанный в этом режиме имеет малый размер, можно осуществлять продолжительную видеозапись.	 (горит)
	Обнаружено столкновение	Если на парковке обнаруживается столкновение, осуществляется запись видео в течение 100 секунд с частотой 2 кадра в секунду. Запись, которая начинается за 50 секунд до и заканчивается через 50 секунд после обнаружения столкновения, сохраняется в папке «parking_rec» после сжатия в 20-секундный файл. (Прозвучит сигнал зуммера.)	 (мигает)

Параметр		Описание операции	Индикатор записи (REC)
Режим энергосбережения	Столкновение не обнаружено	Контроль столкновений с автомобилем. Видео записывается только при обнаружении столкновения.	 (горит)
	Обнаружено столкновение	Если на парковке обнаруживается столкновение, осуществляется запись видео в течение 20 секунд. Запись, которая начинается в течение 1 секунды после обнаружения столкновения, сохраняется в папке « parking_rec ».	 (мигает)
ВЫКЛ.		Устройство выключено, когда питание электрооборудования автомобиля отключено и двигатель заглушен.	Выкл.



Режимы обнаружения движений и покадровой съемки не могут работать одновременно.



В случае изменения настроек режима записи на парковке видео, записанные с предыдущими настройками, будут удалены. Для предотвращения утраты данных создайте резервные копии всех видео, записанных в режиме записи на парковке, прежде чем изменять настройки этого режима.

4. Использование мобильного приложения для просмотра

Пользователь может просматривать записанные видео, управлять ими, а также настраивать различные функции устройства со смартфона.



Для работы приложения **THINKWARE CLOUD** требуется одна из следующих сред:

- Android 4.4 (KitKat) или новее
- iOS 8.0 или новее

4.1 Подключение устройства к смартфону

4.1.1 Подключение видеорегистратора к устройству Android


- 1 На устройстве Android откройте Play Маркет, а затем загрузите и установите приложение **THINKWARE CLOUD**.
- 2 Запустите приложение **THINKWARE CLOUD**.
- 3 Коснитесь пункта **Требуется подключение к видеорегистратору**. внизу экрана и следуйте инструкциям на экране, чтобы подключить видеорегистратор к устройству Android.




При первом подключении видеорегистратора к смартфону потребуется пароль сети Wi-Fi. В поле ввода пароля введите «123456789».

4.1.2 Подключение видеорегистратора к устройству iOS

Подключение по Wi-Fi

- 1 На устройстве iOS откройте App Store, а затем загрузите и установите приложение **THINKWARE CLOUD**.
- 2 Запустите приложение **THINKWARE CLOUD**.
- 3 Внизу экрана коснитесь пункта **Требуется подключение к видеорегистратору**.
- 4 Коснитесь пункта **Подключение к Wi-Fi**.
- 5 На видеорегистраторе нажмите кнопку Wi-Fi ().
- 6 В приложении **THINKWARE CLOUD** коснитесь **Вперед**.
Откроется экран настроек Wi-Fi.
- 7 В списке сетей выберите сеть Wi-Fi, начинающуюся со слова «Thinkware».
- 8 Введите «123456789» в поле **Пароль**, а затем коснитесь **Присоединиться**.
Видеорегистратор подключен к устройству iOS по Wi-Fi.

Подключение через точку доступа

- 1 На устройстве iOS откройте App Store, а затем загрузите и установите приложение **THINKWARE CLOUD**.
- 2 Запустите приложение **THINKWARE CLOUD**.
- 3 Внизу экрана коснитесь пункта **Требуется подключение к видеорегистратору**.
- 4 Выберите пункт **Подключение к точке доступа > Настроить соединение**.
- 5 На видеорегистраторе нажмите кнопку Wi-Fi ().
- 6 В приложении **THINKWARE CLOUD** коснитесь **Вперед**.
Откроется экран настроек Wi-Fi.
- 7 В списке сетей выберите сеть Wi-Fi, начинающуюся со слова «Thinkware».
- 8 Введите «123456789» в поле **Пароль**, а затем коснитесь **Присоединиться**.
Видеорегистратор подключен к устройству iOS по Wi-Fi.
- 9 Вернитесь в приложение **THINKWARE CLOUD**, введите пароль к точке доступа, а затем выберите **Вперед**.



• Чтобы просмотреть пароль к точке доступа, на главном экране устройства iOS выберите пункт **Настройки > Персональная точка доступа**.

- 10 Выберите пункт **Включите точку доступа**.
- 11 Просмотрите сообщение во всплывающем окне и коснитесь **ОК**.
- 12 Включите функцию **Персональная точка доступа** и подождите, пока не услышите «**Подключено к Интернету**».

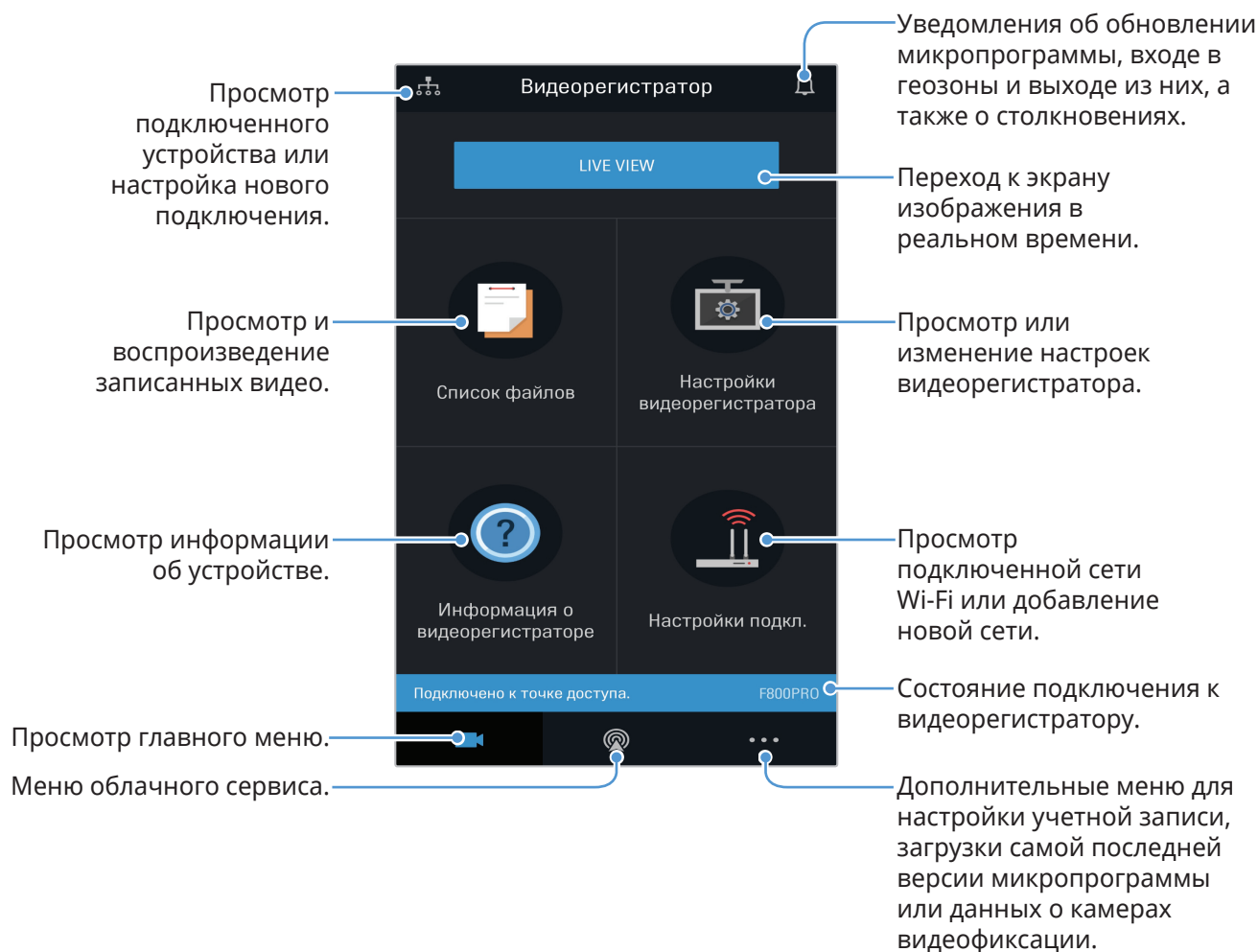


Не закрывайте экран настроек персональной точки доступа. Если этот экран закрыть, не дождавшись уведомления «**Подключено к Интернету**», подключение не будет выполнено.

- 13 Вернитесь в приложение **THINKWARE CLOUD**.
Видеорегистратор подключен к устройству iOS через точку доступа.

4.2 Структура экрана мобильного приложения для просмотра

Ниже приведена краткая информация о структуре экрана мобильного приложения для просмотра.



4.3 Воспроизведение записанных видео в мобильном приложении для просмотра

Далее приведены инструкции по воспроизведению записанных видео.



При просмотре списка файлов видеозаписей или воспроизведении видео в мобильном приложении для просмотра функции записи и активной системы содействия водителю (ADAS) на устройстве отключаются.

- 1 На смартфоне откройте приложение Thinkware Cloud и подключите устройство к смартфону.
- 2 На главном экране мобильного приложения для просмотра выберите пункт **Список файлов**. Будут показаны категории.
- 3 Коснитесь нужной категории. Список файлов видеозаписей исчезнет.
- 4 Если необходимо, выберите пункт **Все**, **Передняя** или **Задняя**, чтобы отфильтровать файлы видеозаписей в списке по камере.
- 5 Выберите нужное видео.

4.4 Обзор меню управления видео

Ниже приведена краткая информация о меню управления видео в мобильном приложении для просмотра.



При просмотре списка файлов видеозаписей или воспроизведении видео в мобильном приложении для просмотра функции записи и активной системы содействия водителю (ADAS) на устройстве отключаются.



4.5 Облачный сервис

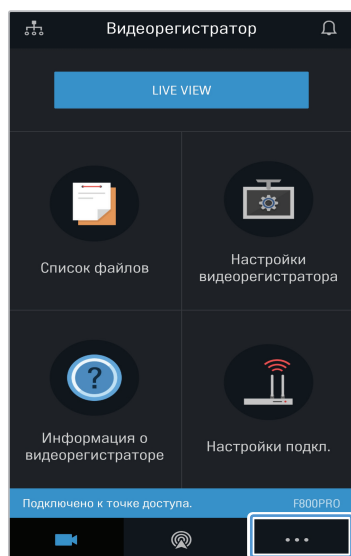
Когда видеорегистратор подключен к Интернету, можно видеть местоположение транспортного средства, получать уведомления о входе в геозоны и выходе из них, а также об обнаружении сильного столкновения.

4.5.1 Вход в учетную запись THINKWARE

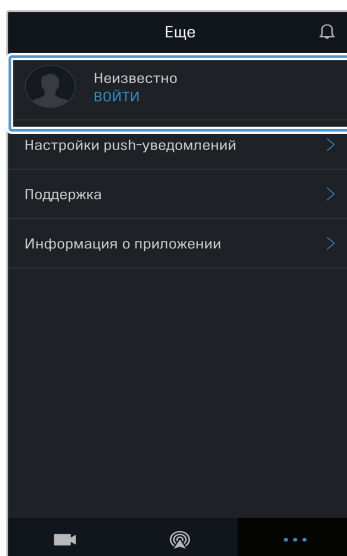
Следуйте приведенным инструкциям для входа в учетную запись THINKWARE.



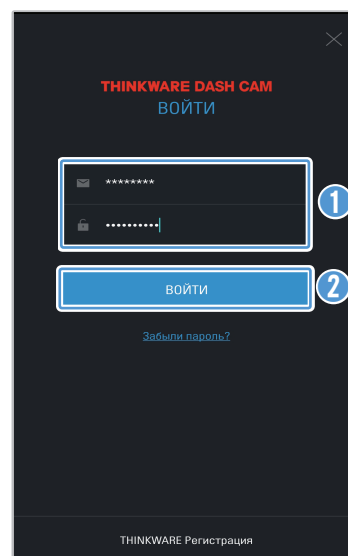
- Для использования облачного сервиса необходимо включить функцию сети. Для включения функции сети обратитесь к пункту «6.6.1 Настройка функции сети» на стр. 54.
- Для использования облачного сервиса необходимо войти в учетную запись THINKWARE. Если идентификатора пользователя еще нет, выберите **THINKWARE Регистрация** на экране **ВОЙТИ**, и создайте учетную запись.
- После входа в учетную запись THINKWARE и регистрации устройства можно будет использовать облачный сервис, даже когда видеорегистратор подключен к Интернету по Wi-Fi или через мобильный телефон другого пользователя.



Коснитесь **ВОЙТИ**.



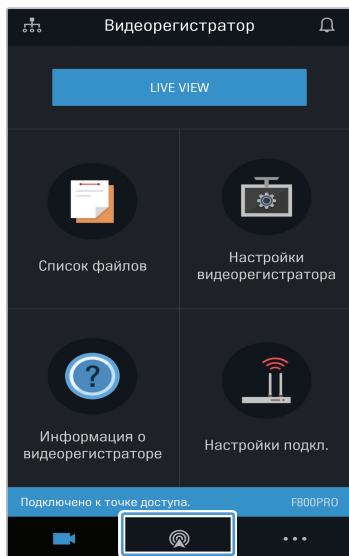
Коснитесь **ВОЙТИ**.



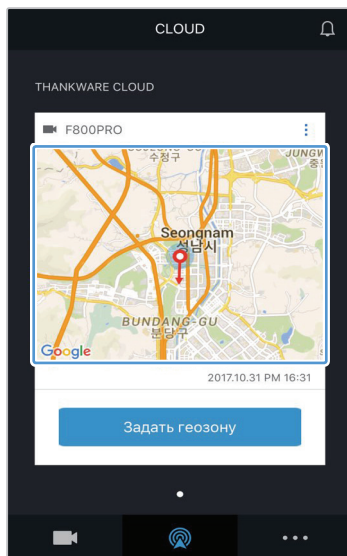
- 1 Введите идентификатор пользователя и пароль.
- 2 Коснитесь **ВОЙТИ**.

4.5.2 Определение местоположения автомобиля

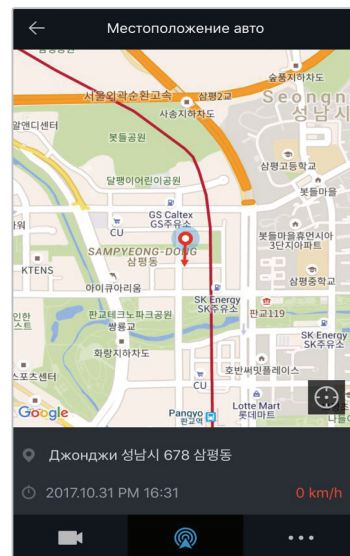
В облачный сервис передается GPS-информация с видеорежистратора и отображается местоположение автомобиля. Для определения местоположения автомобиля выполните следующие инструкции.



Коснитесь .



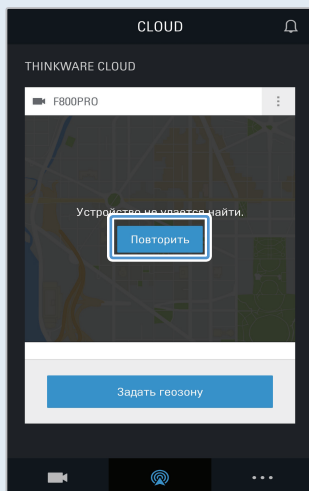
Местоположение мобильного телефона обозначается на карте. Коснитесь карты, чтобы подтвердить местоположение автомобиля на ней.



Местоположение и направление автомобиля обозначается на карте. Также отображается дата и время последнего приема GPS-информации.



Если в облачный сервис не поступает GPS-информация с видеорежистратора или когда облачный сервис используется впервые, появляется следующий экран. Коснитесь **Повторить**, чтобы попытаться получить GPS-информацию еще раз.

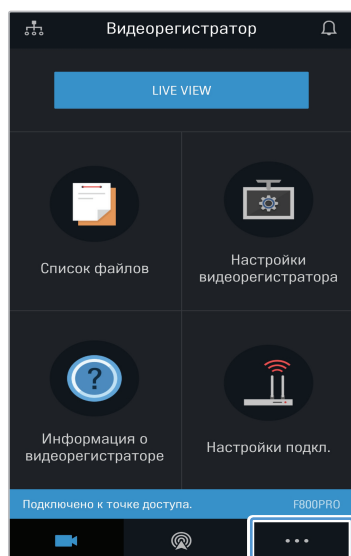


4.5.3 Настройка геозоны

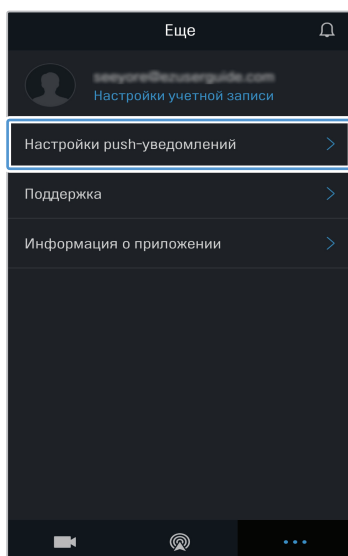
Можно включить уведомления о входе автомобиля в геозоны или выходе из геозон.

Включение уведомлений о геозонах

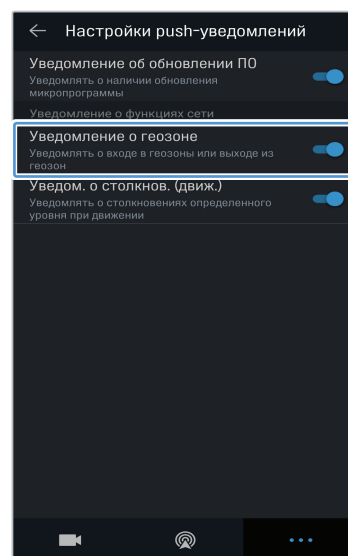
Чтобы включить уведомления о геозонах, выполните следующие инструкции.



Коснитесь **...**.



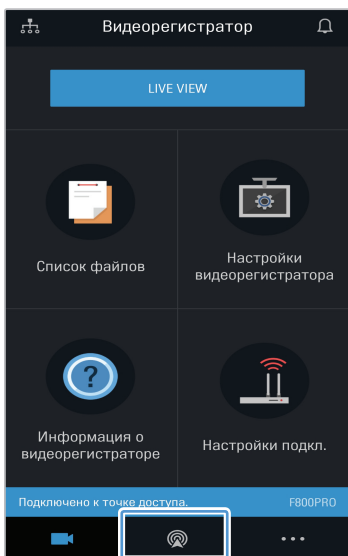
Коснитесь **Настройки Push-уведомлений**.



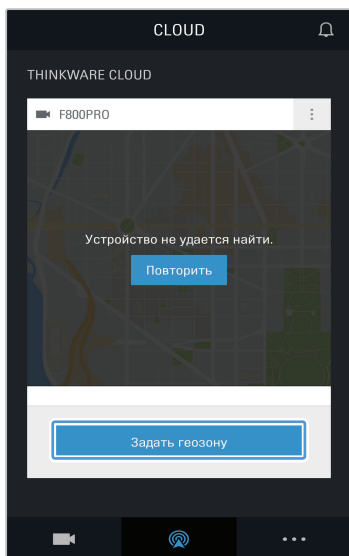
Коснитесь **Уведомление о геозоне**.

Добавление геозоны

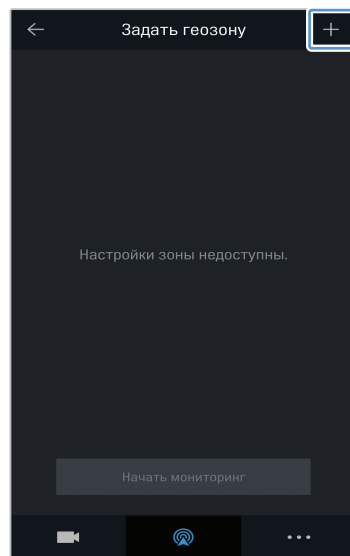
Чтобы добавить геозону, выполните следующие инструкции.



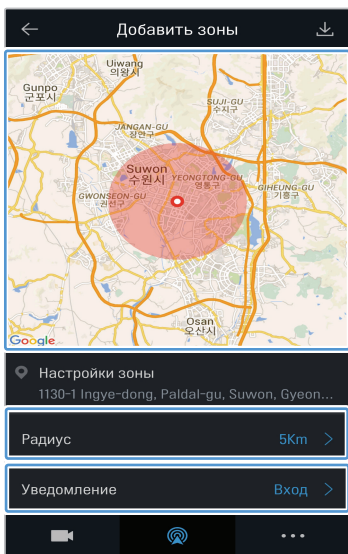
Коснитесь .



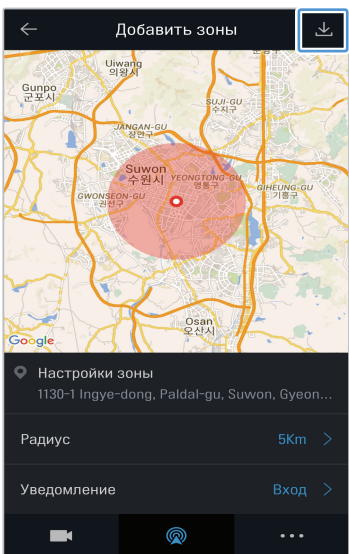
Коснитесь **Задать геозону**.



Коснитесь **+**.



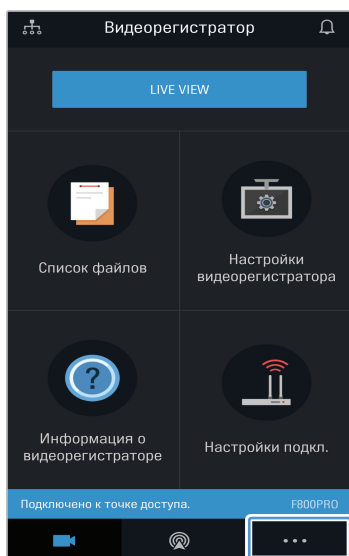
- 1 Коснитесь нужного местоположения на карте.
- 2 Коснитесь **Радиус** и выберите расстояние.
- 3 Коснитесь **Уведомление** и выберите момент, когда будут поступать уведомления.



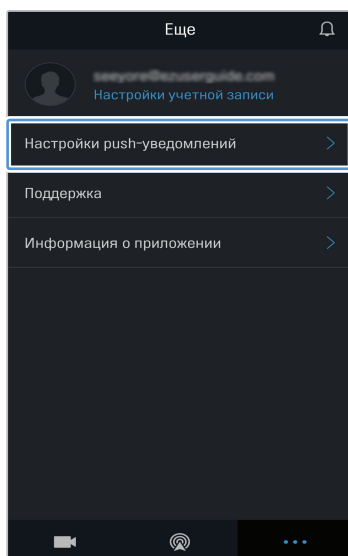
Коснитесь .

4.5.4 Уведомления о столкновениях во время вождения

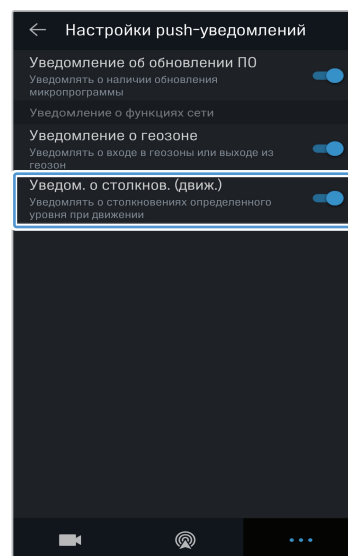
Можно получать уведомления в случае столкновения автомобиля. Чтобы включить уведомления о столкновениях во время вождения, выполните следующие инструкции.



Коснитесь **...**.



Коснитесь **Настройки Push-уведомлений**.



Коснитесь **Уведом. о столкнов. (движ.)**.

5. Использование приложения для просмотра на ПК

Просматривать записанные видео, управлять ими, а также настраивать различные функции устройства можно на ПК.

5.1 Системные требования

Ниже приведены системные требования для работы приложения для просмотра на ПК.

- Процессор: Intel Core i5 или мощнее
- Память: не менее 4 ГБ
- Операционная система: Windows 7 или новее (рекомендуется 64-разрядная версия), macOS X10.8 Mountain Lion или новее
- Другое: DirectX 9.0 или новее / Microsoft Explorer версии 7.0 или новее



Приложение для просмотра на ПК не будет правильно работать на ПК под управлением операционной системы, отличной от указанной в системных требованиях.

5.2 Приложение для просмотра на ПК под управлением Windows

5.2.1 Установка приложения для просмотра на ПК (Windows)



Самую последнюю версию приложения для просмотра на ПК можно загрузить с веб-сайта THINKWARE (<http://www.thinkware.com/Support/Download>).

Установочный файл приложения для просмотра на ПК (setup.exe) хранится в корневой папке на карте памяти, входящей в комплект поставки устройства. Следуйте приведенным инструкциям по установке приложения для просмотра на ПК.

- 1 Вставьте карту памяти с устройством чтения карт памяти, подключенное к ПК.
- 2 Запустите установочный файл и выполните установку в соответствии с инструкциями мастера установки.
По завершении установки появится значок ярлыка приложения THINKWARE Dashcam Viewer.



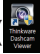
5.2.2 Структура экрана приложения для просмотра на ПК (Windows)

Ниже приведена краткая информация о структуре экрана приложения для просмотра на ПК.

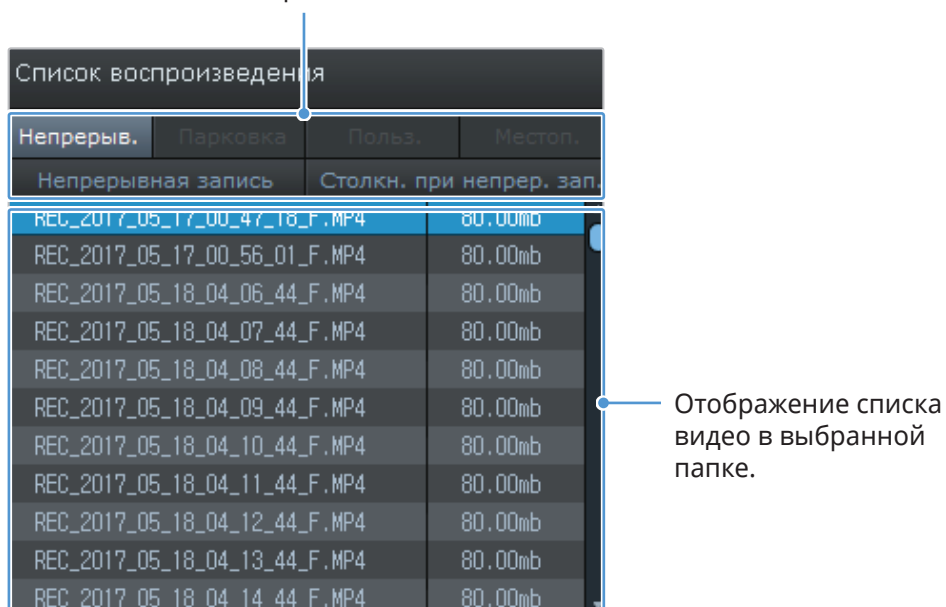


5.2.3 Воспроизведение записанных видео в приложении для просмотра на ПК (Windows)

Далее приведены инструкции по воспроизведению записанных видео.

- 1 Выключите устройство и извлеките карту памяти.
- 2 Вставьте карту памяти с устройство чтения карт памяти, подключенное к ПК.
- 3 Дважды щелкните ярлык приложения для просмотра на ПК (), чтобы открыть программу. Видеофайлы на карте памяти будут автоматически добавлены в список воспроизведения в нижнем правом углу экрана приложения для просмотра на ПК. Область списка воспроизведения имеет следующую структуру:

Выбор папки.



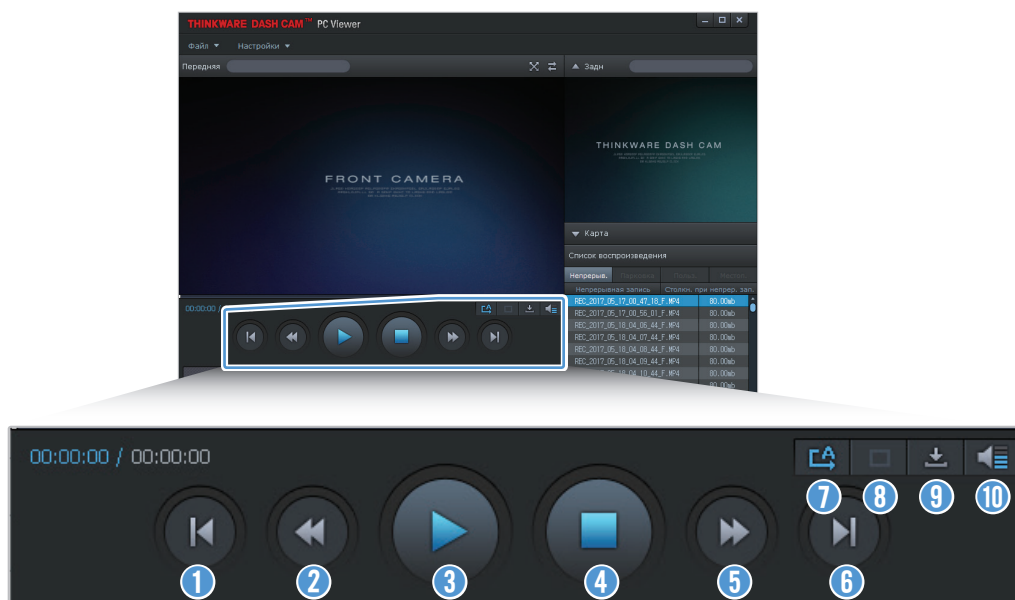
- 4 Дважды щелкните видеофайл после выбора папки с видео или нажмите кнопку воспроизведения (▶) после выбора видеофайла. Выбранный видеофайл будет воспроизведен.



Если видеофайлы на карте памяти не были добавлены в список воспроизведения при запуске приложения для просмотра на ПК автоматически, выберите пункт **Файл ▼ > Открыть**, выберите в качестве съемного устройства хранения карту памяти, а затем нажмите **Подтвердить**.

5.2.4 Обзор меню управления видео (Windows)

Ниже приведена краткая информация о меню управления видео в приложении для просмотра на ПК.



Номер	Пункт	Описание
1	Воспроизведение предыдущего файла	Воспроизведение предыдущего файла в текущей выбранной папке.
2	Перемотка назад на 10 секунд	Перемотка видео назад на 10 секунд.
3	Воспроизведение/ пауза	Воспроизведение или пауза выбранного видеофайла.
4	Стоп	Остановка воспроизведения текущего видео. Шкала воспроизведения вернется к началу видео.
5	Перемотка вперед на 10 секунд	Перемотка видео вперед на 10 секунд.
6	Воспроизведение следующего файла	Воспроизведение следующего файла в текущей выбранной папке.
7	Включение/ выключение воспроизведения следующего файла в списке воспроизведения	Включение или выключение функции воспроизведения следующего файла в списке воспроизведения.
8	Увеличение/ уменьшение изображения	Увеличение или уменьшение размера текущего видео.
9	Сохранить	Сохранение текущего видео на ПК.
10	Громкость	Регулировка уровня громкости текущего видео.

5.3 Приложение для просмотра на ПК Mac

5.3.1 Установка приложения для просмотра на ПК (Mac)



Самую последнюю версию приложения для просмотра на ПК можно загрузить с веб-сайта THINKWARE (<http://www.thinkware.com/Support/Download>).

Установочный файл приложения для просмотра на ПК хранится в корневой папке на карте памяти, входящей в комплект поставки

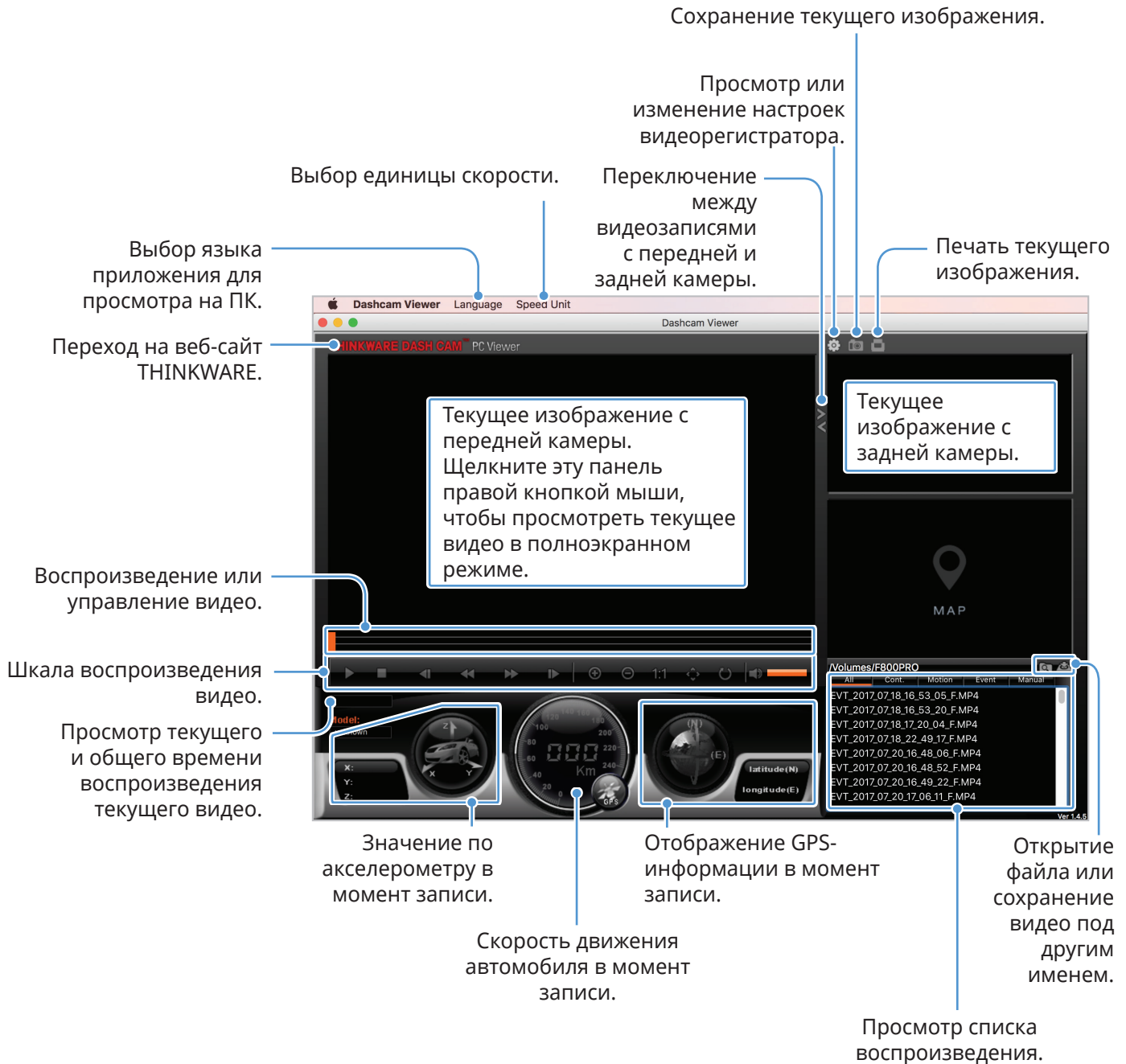
устройства. Следуйте приведенным инструкциям по установке приложения для просмотра на ПК.

- 1 Вставьте карту памяти в устройство для чтения карт SD на ПК или адаптер для карт SD.
- 2 Переместите файл с именем «dashcam_viewer_X.X.X.dmg» на рабочий стол.
- 3 Дважды щелкните файл «dashcam_viewer_X.X.X.dmg» и щелкните «Открыть приложение Dashcam Viewer».

Откроется приложение THINKWARE Dashcam Viewer.


5.3.2 Структура экрана приложения для просмотра на ПК (Windows)

Ниже приведена краткая информация о структуре экрана приложения для просмотра на ПК.

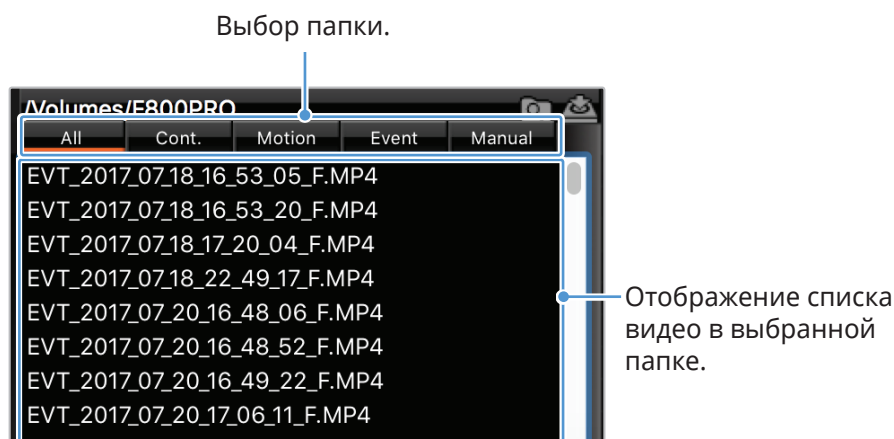


5.3.3 Воспроизведение записанных видео в приложении для просмотра на ПК (Mac)

Далее приведены инструкции по воспроизведению записанных видео.

- 1 Выключите устройство и извлеките карту памяти.
- 2 Вставьте карту памяти в устройство для чтения карт SD на Mac или адаптер для карт SD.
- 3 Откройте приложение для просмотра на ПК.
- 4 Щелкните  и перейдите к карте памяти.

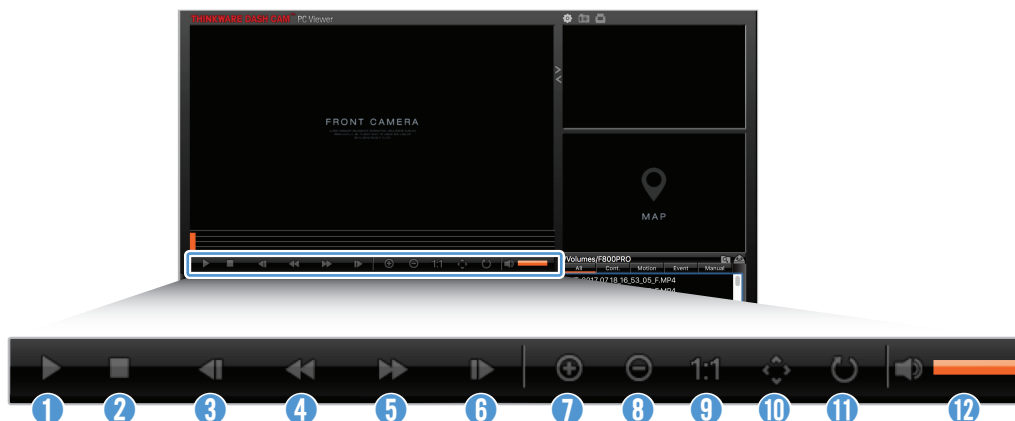
Видеофайлы на карте памяти будут автоматически добавлены в список воспроизведения в нижнем правом углу экрана приложения для просмотра на ПК. Область списка воспроизведения имеет следующую структуру:



- 5 Дважды щелкните видеофайл после выбора папки с видео или нажмите кнопку воспроизведения (▶) после выбора видеофайла. Выбранный видеофайл будет воспроизведен.

5.3.4 Обзор меню управления видео (Mac)

Ниже приведена краткая информация о меню управления видео в приложении для просмотра на ПК.



Номер	Пункт	Описание
1	Воспроизведение/ пауза	Воспроизведение или пауза выбранного видеофайла.
2	Стоп	Остановка воспроизведения текущего видео. Шкала воспроизведения вернется к началу видео.
3	Воспроизведение предыдущего файла	Воспроизведение предыдущего файла в текущей выбранной папке.
4	Перемотка назад на 1 кадр	Перемотка видео назад на 1 кадр.
5	Перемотка вперед на 1 кадр	Перемотка видео вперед на 1 кадр.
6	Воспроизведение следующего файла	Воспроизведение следующего файла в текущей выбранной папке.
7	Увеличение	Увеличение изображения текущего видео.
8	Уменьшение	Уменьшение изображения текущего видео.
9	Восстановление размера изображения	Восстановление оригинального размера текущего видео.
10	Отображение полосы прокрутки	Отображение полосы прокрутки при увеличенном изображении.
11	Переворот изображения	Переворот изображения.
12	Громкость	Регулировка уровня громкости текущего видео.

6. Настройки

С помощью мобильного приложения для просмотра или приложения для просмотра на ПК пользователь может изменять настройки устройства в соответствии со своими потребностями и предпочтениями. Приведенные далее описания основаны на мобильном приложении для просмотра.



Во время изменения настроек в мобильном приложении для просмотра запись приостанавливается.

6.1 Управление картой памяти

6.1.1 Разбивка карты памяти на разделы

Карту памяти можно разбить на разделы, оптимизировав место для хранения под различные типы видеозаписей. Следуйте приведенным далее инструкциям по разбивке карты памяти на разделы.

- 1 В мобильном приложении для просмотра выберите пункт **Настройки видеорегистратора > Настройки карты памяти**.
- 2 В области **Раздел памяти** выберите нужный тип раздела памяти. Новая настройка применяется автоматически.

6.1.2 Форматирование карты памяти

Это меню позволяет отформатировать карту памяти, которая вставлена в устройство. Следуйте приведенным далее инструкциям по форматированию карты памяти.

- 1 В мобильном приложении для просмотра выберите пункт **Настройки видеорегистратора > Настройки карты памяти** и коснитесь **Форматирование** в области **Форматирование карты памяти**.
- 2 В области **Форматирование карты памяти** нажмите **ОК**, чтобы начать форматирование. После форматирования все данные, хранящиеся на карте памяти, будут удалены. Чтобы отменить форматирование, коснитесь **Отменить**.

6.1.3 Настройка функции перезаписи видео

Это меню позволяет настроить перезапись наиболее старых видеофайлов новыми видеофайлами в области хранения, зарезервированной под каждый режим.

-
- 1 В мобильном приложении для просмотра выберите пункт **Настройки видеорегистратора > Настройки карты памяти**.
 - 2 В меню **Перезапись видео** выберите режимы, в которых разрешена перезапись видео. Новая настройка применяется автоматически.

6.2 Настройка камеры

Можно отрегулировать яркость записи с передней и задней камеры или поменять левую и правую части изображения с задней камеры местами.

6.2.1 Настройка яркости записи с передней камеры

Можно настроить яркость записи с передней камеры. Следуйте приведенным далее инструкциям по настройке яркости.

- 1 В мобильном приложении для просмотра выберите пункт **Настройки видеорегистратора > Настройки камеры**.
- 2 В области **Яркость-передняя** выберите **Низкая**, **Среднее** или **Высокая**. Новая настройка применяется автоматически.

6.2.2 Настройка яркости записи с задней камеры

Можно настроить яркость записи с задней камеры. Следуйте приведенным далее инструкциям по настройке яркости.

- 1 В мобильном приложении для просмотра выберите пункт **Настройки видеорегистратора > Настройки камеры**.
- 2 В области **Яркость-задняя** выберите **Низкая**, **Среднее** или **Высокая**. Новая настройка применяется автоматически.

6.2.3 Переворот изображения с задней камеры

Изображение с задней камеры можно перевернуть. Для включения этой функции выполните следующие инструкции.

- 1 В мобильном приложении для просмотра выберите пункт **Настройки видеорегистратора > Настройки камеры**.
- 2 В области **Поворот задней камеры** выберите **Включено** или **Выключено**. Новая настройка применяется автоматически.

6.3 Настройка функций записи

Можно настроить и отрегулировать различные функции записи, включая чувствительность обнаружения для записи при определении устройством столкновения в режиме непрерывной записи.

6.3.1 Настройка чувствительности обнаружения в режиме непрерывной записи

Можно настроить чувствительность обнаружения для записи при определении столкновения во время вождения. При настройке чувствительности необходимо учитывать состояние дорог, дорожную обстановку и собственную манеру вождения.

- 1 В мобильном приложении для просмотра выберите пункт **Настройки видеорегистратора > Настройки записи**.
- 2 В области **Чувствительность записи столкновений в режиме непрерывной записи** выберите нужную чувствительность. Новая настройка применяется автоматически.

6.3.2 Настройка функции Супер ночного видения

При включенной функции Супер ночного видения будут записываться яркие видео в высоком разрешении на парковке в ночное время. Следуйте приведенным ниже инструкциям по выбору режима записи, в котором используется функция Супер ночного видения.

- 1 В мобильном приложении для просмотра выберите пункт **Настройки видеорегистратора > Настройки записи**.
- 2 В области **Супер ночное видение** выберите нужный режим, в котором эта функция будет работать. Новая настройка применяется автоматически.

6.3.3 Настройка режима записи на парковке

Можно настроить режим работы устройства, когда автомобиль припаркован. Следуйте приведенным ниже инструкциям по настройке режима записи на парковке.



Для использования режима записи на парковке необходимо установить кабель для постоянного подключения питания (дополнительное оборудование). Если на устройство не поступает постоянное питание, то после выключения двигателя запись приостанавливается.



Дополнительная информация о режиме записи на парковке приведена в разделе «3.5 Использование режима записи на парковке»

- 1 В мобильном приложении для просмотра выберите пункт **Настройки видеорегистратора > Настройки записи**.
- 2 В области **Режим записи на парковке** выберите нужный параметр режима записи на парковке. Новая настройка применяется автоматически.

6.3.4 Настройка чувствительности столкновений в режиме записи на парковке

Можно настроить чувствительность обнаружения для записи при определении столкновения на парковке. Следуйте приведенным далее инструкциям по настройке чувствительности столкновений на парковке.

- 1 В мобильном приложении для просмотра выберите пункт **Настройки видеорегистратора > Настройки записи**.
- 2 В меню **Чувствительность столкновений в режиме записи на парковке** выберите нужную чувствительность. Новая настройка применяется автоматически.

6.3.5 Настройка чувствительности обнаружения движений

Функция обнаружения движений позволяет осуществлять запись видео при обнаружении движущегося объекта вблизи автомобиля. Следуйте приведенным далее инструкциям по настройке чувствительности обнаружения движений.

- 1 В мобильном приложении для просмотра выберите пункт **Настройки видеорегистратора > Настройки записи**.
- 2 В области **Чувствительность обнаружения движений** выберите нужную чувствительность. Новая настройка применяется автоматически.

6.3.6 Настройка функции таймера записи

При включении функции таймера записи устройство осуществляет запись видео в режиме записи на парковке в настроенное время. Следуйте приведенным далее инструкциям по настройке времени.

- 1 В мобильном приложении для просмотра выберите пункт **Настройки видеорегистратора > Настройки записи**.
- 2 В меню **Таймер записи** выберите нужное время. Новая настройка применяется автоматически.



На парковке аккумуляторная батарея автомобиля не заряжается. Если запись в режиме записи на парковке осуществляется в течение продолжительного времени, аккумуляторная батарея автомобиля может разрядиться и запуск двигателя может быть невозможным.

6.3.7 Настройка функции защиты от разрядки аккумуляторной батареи

Можно настроить функцию защиты от разрядки аккумуляторной батареи. Для включения этой функции выполните следующие инструкции.

- 1 В мобильном приложении для просмотра выберите пункт **Настройки видеорежистратора > Настройки записи**.
- 2 В меню **Выключение при низком напряжении** выберите пункт **Включено** или **Выключено**. Новая настройка применяется автоматически.

6.3.8 Настройка функции отключения по уровню напряжения аккумуляторной батареи

С помощью функции отключения по уровню напряжения аккумуляторной батареи можно настроить предельный уровень напряжения, при котором запись приостанавливается. Следуйте приведенным далее инструкциям по настройке напряжения.



- Напряжение отключения аккумуляторной батареи можно настроить только если функция **Выключение при низком напряжении** имеет значение **Включено**.
- При слишком низком значении напряжения выключения устройство может израсходовать заряд аккумуляторной батареи полностью в зависимости от условий, таких как тип автомобиля или температура.

- 1 В мобильном приложении для просмотра выберите пункт **Настройки видеорежистратора > Настройки записи**.
- 2 Выберите нужное напряжение из вариантов **12V** или **24V**.

Для автомобилей с аккумуляторной батареей напряжением 12 В (большинство пассажирских транспортных средств) выберите настройку **12V**. Для автомобилей с аккумуляторной батареей напряжением 24 В (грузовики и коммерческий транспорт) выберите настройку **24V**. Новая настройка применяется автоматически.

6.3.9 Настройка функции защиты от разрядки аккумуляторной батареи в зимнее время

Можно задать месяц или месяцы холодного сезона, в которые действует защита при низком напряжении. Следуйте приведенным далее инструкциям по настройке месяцев.

- 1 В мобильном приложении для просмотра выберите пункт **Настройки видеорегистратора > Настройки записи**.
- 2 В меню **Защита аккумуляторной батареи в зимнее время** выберите месяц или месяца, в которые действует функция защиты аккумуляторной батареи. Новая настройка применяется автоматически.

6.4 Настройка функций безопасности дорожного движения

Можно включить или отключить следующие функции, а также настроить их параметры: камеры видеофиксации, система предупреждения о выходе за пределы полосы движения (LDWS), система предупреждения о столкновении спереди (FCWS), система предупреждения о столкновении спереди при низкой скорости (FCWS при низкой скорости), система предупреждения о начале движения впереди стоящего автомобиля (FVDW).

6.4.1 Настройка камер видеофиксации

При приближении автомобиля к участку контроля скорости или пересечении его границы система предупреждения о камерах видеофиксации принимает GPS-сигналы и данные о камерах видеофиксации. Следуйте приведенным далее инструкциям по включению или выключению этой функции.

- 1 В мобильном приложении для просмотра выберите пункт **Настройки видеорегистратора > Настройки дорожной безопасности**.
- 2 В области **Камеры видеофиксации** выберите пункт **Включено** или **Выключено**. Новая настройка применяется автоматически.

6.4.2 Настройка оповещения о мобильных камерах видеофиксации

Следуйте инструкциям ниже по включению или выключению оповещения о мобильных камерах видеофиксации.

- 1 В мобильном приложении для просмотра выберите пункт **Настройки видеорегистратора > Настройки дорожной безопасности**.
- 2 В области **Оповещение о контроле ПДД** выберите **Включено** или **Выключено**. Новая настройка применяется автоматически.

6.4.3 Определение типа автомобиля

Следуйте приведенным далее инструкциям по инициализации настройки калибровки ADAS.

- 1 В мобильном приложении для просмотра выберите пункт **Настройки видеорегистратора > Настройки дорожной безопасности**.
- 2 В меню **Тип автомобиля** выберите тип автомобиля. Новая настройка применяется автоматически.

6.4.4 Инициализация настройки калибровки ADAS

Следуйте приведенным далее инструкциям по определению типа автомобиля для использования функции ADAS.

- 1 В мобильном приложении для просмотра выберите пункт **Настройки видеорегистратора > Настройки дорожной безопасности** и коснитесь **Инициализировать** в области **Инициализировать ADAS**.
- 2 В области **Инициализировать ADAS** коснитесь **ОК**, чтобы начать инициализацию. Чтобы отменить инициализацию, коснитесь **Отменить**.

6.4.5 Настройка чувствительности системы предупреждения о выходе за пределы полосы движения

Как только автомобиль выходит за пределы своей полосы движения, система LDWS обнаруживает это посредством видеоизображения в реальном времени и предупреждает водителя. Следуйте приведенным далее инструкциям по настройке чувствительности обнаружения или включения и выключения этой функции.

- 1 В мобильном приложении для просмотра выберите пункт **Настройки видеорегистратора > Настройки дорожной безопасности**.
- 2 В области **LDWS (предупреждение о выходе из полосы движения)** выберите нужную чувствительность. Новая настройка применяется автоматически.

6.4.6 Настройка скорости обнаружения выхода за пределы полосы движения

Можно изменить скорость обнаружения выхода за пределы полосы движения. Следуйте приведенным далее инструкциям по настройке скорости обнаружения выхода за пределы полосы движения.

- 1 В мобильном приложении для просмотра выберите пункт **Настройки видеорегистратора > Настройки дорожной безопасности**.

- 2 В меню **Скорость LDWS** выберите нужную чувствительность. Новая настройка применяется автоматически.

6.4.7 Настройка чувствительности обнаружения столкновений спереди

Когда автомобиль двигается со скоростью не ниже 30 км/ч, система FCWS обнаружит опасность столкновения спереди по видеоизображению в реальном времени и предупредит водителя. Следуйте приведенным далее инструкциям по настройке чувствительности обнаружения или включения и выключения этой функции.

- 1 В мобильном приложении для просмотра выберите пункт **Настройки видеорежистратора > Настройки дорожной безопасности**.
- 2 В меню **FCWS (предупреждение о столкновении с движущимся впереди автомобилем)** выберите нужную чувствительность. Новая настройка применяется автоматически.

6.4.8 Настройка чувствительности обнаружения столкновений спереди при низкой скорости

Когда автомобиль двигается со скоростью ниже 30 км/ч, система FCWS при низкой скорости обнаружит опасность столкновения спереди по видеоизображению в реальном времени и предупредит водителя. Следуйте приведенным далее инструкциям по настройке чувствительности обнаружения или включения и выключения этой функции.

- 1 В мобильном приложении для просмотра выберите пункт **Настройки видеорежистратора > Настройки дорожной безопасности**.
- 2 В меню **Низкая скорость FCWS** выберите нужную чувствительность. Новая настройка применяется автоматически.

6.4.9 Настройка предупреждения о начале движения впереди стоящего автомобиля

Когда автомобиль останавливается в потоке движения, эта функция позволяет обнаружить начало движения впереди стоящего автомобиля и уведомляет водителя. Следуйте приведенным далее инструкциям по включению или выключению этой функции.

- 1 В мобильном приложении для просмотра выберите пункт **Настройки видеорежистратора > Настройки дорожной безопасности**.
- 2 В меню **FVDW (предупреждение о начале движения автомобиля спереди)** выберите **Включено** или **Выключено**. Новая настройка применяется автоматически.

6.5 Изменение настроек системы

Это меню позволяет изменить настройки оборудования, которые влияют на работу всей системы во время эксплуатации, например, язык отображения и яркость экрана.

6.5.1 Настройка языка отображения

Выберите язык отображения на экране. Для выбора языка выполните следующие инструкции.

- 1 В мобильном приложении для просмотра выберите пункт **Настройки видеорегистратора > Настройки системы**.
- 2 В области **Язык** выберите нужный язык. Новая настройка применяется автоматически.

6.5.2 Регулировка громкости системы

Это меню позволяет отрегулировать уровень громкости голосового сопровождения. Для регулировки уровня громкости выполните следующие инструкции.

- 1 В мобильном приложении для просмотра выберите пункт **Настройки видеорегистратора > Настройки системы**.
- 2 В меню **Громкость** выберите **0**, **1**, **2** или **3**. Новая настройка применяется автоматически.



Если выбрать **0**, голосовое сопровождение будет отключено.

6.5.3 Настройка индикатора безопасности

Следуйте инструкциям ниже по включению или выключению индикатора безопасности.

- 1 В мобильном приложении для просмотра выберите пункт **Настройки видеорегистратора > Настройки системы**.
- 2 В меню **Индикатор безопасности** выберите нужный режим. Новая настройка применяется автоматически.

6.5.4 Настройки индикатора задней камеры

Следуйте инструкциям ниже по включению или выключению индикатора задней камеры.

- 1 В мобильном приложении для просмотра выберите пункт **Настройки видеорегистратора > Настройки системы**.

- 2 В меню **Светодиод задней камеры** выберите пункт **Включено** или **Выключено**. Новая настройка применяется автоматически.

6.5.5 Настройка часового пояса

Следуйте приведенным ниже инструкциям по настройке часового пояса.

- 1 В мобильном приложении для просмотра выберите пункт **Настройки видеорегистратора > Настройки системы**.
- 2 В меню **Часовой пояс** выберите нужный часовой пояс. Новая настройка применяется автоматически.

6.5.6 Настройка перехода на летнее время

Следуйте приведенным ниже инструкциям по настройке перехода на летнее время.

- 1 В мобильном приложении для просмотра выберите пункт **Настройки видеорегистратора > Настройки системы**.
- 2 В меню **Переход на летнее время** выберите пункт **Включено** или **Выключено**. Новая настройка применяется автоматически.

6.5.7 Настройка единицы скорости

Следуйте приведенным ниже инструкциям по настройке единицы скорости.

- 1 В мобильном приложении для просмотра выберите пункт **Настройки видеорегистратора > Настройки системы**.
- 2 В меню **Единица скорости** выберите **км/ч** или **миль/ч**.

6.5.8 Настройка метки скорости

Следуйте инструкциям ниже по включению или выключению метки скорости.

- 1 В мобильном приложении для просмотра выберите пункт **Настройки видеорегистратора > Настройки системы**.
- 2 В меню **Метка скорости** выберите пункт **Включено** или **Выключено**. Новая настройка применяется автоматически.

6.6 Изменение настроек функции сети

Функцию сети и уведомления о столкновениях во время вождения можно включить или выключить.

6.6.1 Настройка функции сети

Следуйте инструкциям ниже по включению или выключению функции сети.

- 1 В мобильном приложении для просмотра выберите пункт **Настройки видеорегистратора > Настройки о функциях сети**.
- 2 В меню **Функция сети** выберите пункт **Включено** или **Выключено**. Новая настройка применяется автоматически.

6.6.2 Настройка чувствительности для уведомлений о столкновениях во время вождения

Можно настроить чувствительность обнаружения для уведомления при определении столкновения во время вождения. Чтобы выбрать чувствительность для уведомлений о столкновениях во время вождения, выполните следующие инструкции.

- 1 В мобильном приложении для просмотра выберите пункт **Настройки видеорегистратора > Настройки о функциях сети**.
- 2 В области **Уведом. о столкнов. (движ.)** выберите нужную чувствительность. Новая настройка применяется автоматически.



1G: ускорение 1G соответствует степени изменения скорости приблизительно на 35 км/ч (22 миль/ч) каждую секунду.

- Столк. 1 = 3G
- Столк. 2 = 4G

7. Получение информации об устройстве

Новые пользователи могут получить основную полезную информацию об устройстве, которая доступна на экране меню.

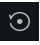
7.1 Просмотр информации об устройстве

В мобильном приложении для просмотра выберите пункт **Информация о видеорегистраторе**, чтобы просмотреть информацию об устройстве. На экране будет показана следующая информация об устройстве.

- Название модели
- Версия микропрограммы
- Версия базы камер
- Информация GPS
- Размер памяти
- Локальный ИД

7.2 Доступ к настройкам GPS и их изменение

Модуль GPS позволяет включать в записываемые видео информацию о местоположении. В мобильном приложении для просмотра выберите пункт **Информация о видеорегистраторе > Информация GPS** для просмотра функций GPS. На экране выводится следующая информация: состояние подключения, мощность сигнала, время (UTC), скорость автомобиля, текущая высота над уровнем моря и показатель снижения точности определения положения в горизонтальной плоскости (HDOP).

Коснитесь значка , чтобы инициализировать GPS и разрешить определение текущего местоположения.



Показатель снижения точности определения положения в горизонтальной плоскости (HDOP)

HDOP представляет собой значение, связанное с отклонением GPS-сигнала по причине позиционирования спутника.

8. Обновление встроенного программного обеспечения

Встроенное программное обеспечение обновляют для расширения функциональных возможностей устройства, улучшения его работы или повышения стабильности. Выполняйте такое обновление регулярно, чтобы обеспечить оптимальную работу устройства.

Для обновления встроенного программного обеспечения выполните следующие инструкции.

- 1 На персональном компьютере откройте веб-браузер и посетите страницу <http://www.thinkware.com/Support/Download>.
- 2 Выберите устройство и загрузите файл обновления до последней версии микропрограммы.
- 3 Распакуйте загруженный файл.
- 4 Отключите устройство от источника питания и извлеките карту памяти.
- 5 Откройте карту памяти на персональном компьютере и скопируйте в ее корневую папку файл обновления микропрограммы.
- 6 Не подключая устройство к источнику питания, установите карту памяти в соответствующий слот устройства.
- 7 Подсоедините к устройству кабель питания и включите зажигание («АСС ON») или запустите двигатель, чтобы включить устройство. Обновление встроенного программного обеспечения начнется автоматически, а по его окончании система автоматически перезагрузится.


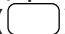


Во время обновления не отключайте питание и не извлекайте карту памяти. Это может привести к серьезному повреждению устройства или данных, хранимых на карте памяти.



Обновить микропрограмму можно также с помощью мобильного приложения для просмотра и приложения для просмотра на ПК.

9. Сброс устройства

Нажмите и удерживайте кнопку записи звука () и кнопку записи пользовательских фрагментов () одновременно, пока не услышите сигнал

10. Поиск и устранение неполадок

В следующей таблице перечислены проблемы, с которыми могут сталкиваться пользователи, и приведены меры по их устранению. Если после выполнения действий, перечисленных в таблице, проблема сохраняется, обратитесь в сервисный центр.

Проблемы	Решение
Устройство не включается	<ul style="list-style-type: none"> • Убедитесь, что кабель питания (автомобильное зарядное устройство или кабель для постоянного подключения питания) надежно подключен к автомобилю и устройству. • Проверьте уровень заряда аккумуляторной батареи автомобиля.
Голосовое сопровождение и (или) зуммер не работают.	Проверьте, не установлен ли уровень громкости на минимальный. Дополнительная информация о регулировке уровня громкости содержится в разделе «6.5.2 Регулировка громкости системы».
Видеоизображение нечеткое или трудноразличимое.	<ul style="list-style-type: none"> • Удостоверьтесь, что с объектива камеры удалена защитная пленка. Если защитная пленка остается на объективе камеры, видео может выглядеть нечетким. • Проверьте место установки передней или задней камеры, включите устройство, а затем отрегулируйте угол обзора камеры.
Карта памяти не распознается.	<ul style="list-style-type: none"> • Убедитесь, что карта памяти вставлена в правильном направлении. Перед установкой карты памяти убедитесь, что ее металлические контакты обращены в сторону объектива устройства. • Выключите питание, извлеките карту памяти и проверьте контакты в слоте карты памяти на предмет повреждения. • Убедитесь, что карта памяти является оригинальной картой памяти THINKWARE. Компания THINKWARE не гарантирует совместимость и правильную работу карт памяти от сторонних производителей.
Записанное видео не воспроизводится на ПК.	Записанные видео сохраняются в качестве видеофайлов в формате MP4. Убедитесь, что видеопроигрыватель, установленный на ПК, поддерживает воспроизведение видеофайлов формата MP4.
GPS-сигнал не поступает несмотря на то, что установлен внешний GPS-приемник.	GPS-сигнал может не приниматься в зонах отсутствия обслуживания или если устройство оказывается между двумя высотными зданиями. Кроме того, прием GPS-сигнала может быть нарушен во время грозы или ливня. Проверьте работу в ясный день в месте, где заведомо известно, что имеется хороший прием GPS-сигнала. До момента установления GPS-сигнала может пройти до 5 минут.

11. Технические характеристики

В следующей таблице представлены технические характеристики устройства.

Пункт	Технические характеристики	Примечания
Название модели	F800 PRO	
Размеры / вес	107 x 60,5 x 30 мм / 104,5 г 4,2 x 2,4 x 1,18 дюйма / 0,23 фунта	
Память	Карта памяти microSD	16 ГБ, 32 ГБ, 64 ГБ, 128 ГБ (UHS-I)
Режим записи	Непрерывная запись	Запись видео отрезками в 1 минуту (для записи изображения спереди и сзади поддерживается два канала)
	Запись столкновений	Запись 10 секунд до и после столкновения (итого 20 секунд)
	Пользовательские фрагменты	Запись 10 секунд до и 50 секунд после начала записи вручную (итого 1 минута)
	Запись на парковке (режим записи на парковке)	(Дополнительно)
	Запись звука	Нажать кнопку записи звука для включения или выключения записи звука
Сенсор камеры	2,13 мегапикселей, 1/ 2,9" Sony Exmor R STARVIS	
Угол обзора (объектива)	Около 140° (по диагонали)	
Видео	FHD (1920 X 1080) /H.264/ расширение файла: MP4	
Частота кадров	30 кадров/с макс.	Одинаково для передней / задней камеры
Аудио	HE-AAC	
Датчик ускорений	3-х осевой датчик ускорений (3D, ±3G)	5 уровней регулируемой чувствительности
Задняя камера (опция)	Разъем V-IN	Требуется приобретение дополнительного аксессуара
GPS	Встроенный GPS-приемник	Поддержка оповещения при проезде участков контроля движения
Напряжение питания	12 / 24 В постоянного тока	
Потребляемая мощность	2 канала: 4,2 Вт / 1 канал: 2,9 Вт (среднее)	Не относится к полностью заряженному ультраконденсатору / GPS

Пункт	Технические характеристики	Примечания
Блок вспомогательного питания	Ультраконденсатор	
Светодиодный индикатор	<ul style="list-style-type: none">• Спереди: индикатор безопасности• Сзади: индикатор GPS, индикатор записи, индикатор Wi-Fi	
Оповещение	Встроенные динамики	Голосовое сопровождение (звуки зуммера)
Рабочая температура	14 – 140°F / -10 – 60°C	
Температура хранения	-4 – 158°F / -20 – 70°C	
Интерфейс подключения	1 разъем V-IN	

Перед обращением в сервисный центр

Создайте резервные копии всех важных данных, хранящихся на карте памяти. Данные на карте памяти могут быть удалены во время ремонта. Подразумевается, что при передаче устройства в ремонт были созданы резервные копии всех данных с этого устройства. Сервисный центр не создает резервные копии ваших данных. Компания THINKWARE не несет ответственности за любую утрату данных.

<http://www.thinkware.com>