

## Серия UPort 1100



### Преобразователи USB в RS-232/RS-422/485

#### Краткое руководство по установке

3-е издание, январь 2008

#### 1. Описание

Преобразователи UPort от компании MOXA подключаются к USB-порту компьютера и предназначены для создания в компьютере дополнительных последовательных портов в операционных системах Windows или Linux. Серия UPort 1100 состоит из следующих моделей:

- UPort 1110 – USB в 1 порт RS-232 (предыдущее название – NPort U1110);
- UPort 1130 – USB в 1 порт RS-422/485;
- UPort 1150 – USB в 1 порт RS-232/422/485;
- UPort 1150I – USB в 1 порт RS-232/422/485 с гальванической изоляцией 2 КВ.

#### Примечание

Перед подключением преобразователя к USB-порту компьютера рекомендуется сначала установить драйвер. Описание процесса установки дано в разделе 3.

После установки драйвера преобразователь UPort может быть подключен к любому порту USB Type A управляющего компьютера или USB-хаба. Поскольку преобразователи поддерживают горячее подключение, их установкой не требуется выключать питание компьютера. **Мастер Установки Оборудования** (Found New Hardware) автоматически разместит соответствующие драйверы, в процессе установки адаптера в системы Windows будут появляться различные информационные окна.

После завершения работы **Мастера Установки Оборудования** (Found New Hardware), изменять настройки последовательного порта можно будет через **Диспетчер Устройств Windows** (Windows Device Manager). В Диспетчере Устройств появится новый последовательный порт появится в списке портов (COM & LPT), а также новое устройство в группе Многопортовые Последовательные Адаптеры (Multiport Serial Adapters).

#### 2. Комплект поставки

Перед установкой преобразователя, пожалуйста, убедитесь в наличии всех компонентов:

- Адаптер USB в последовательный порт серии UPort 1100
- CD с документацией и программным обеспечением
- Краткое руководство по установке UPort 1100
- Гарантийный талон (5 лет)

В комплект поставки UPort 1130/1150 также входит:

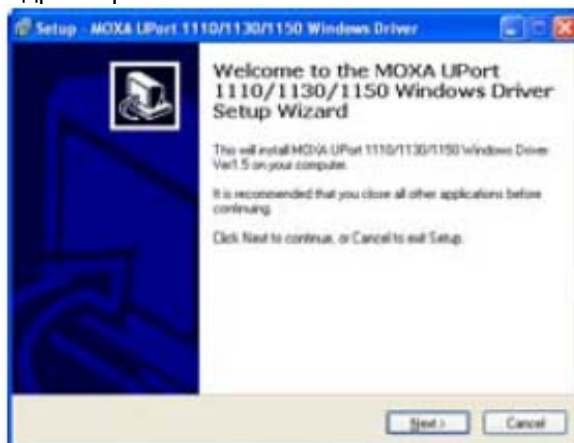
- Миниатюрный переходник с DB9F на винтовые клеммы

Пожалуйста, сообщите Вашему торговому представителю, если какой-то из этих компонентов отсутствует.

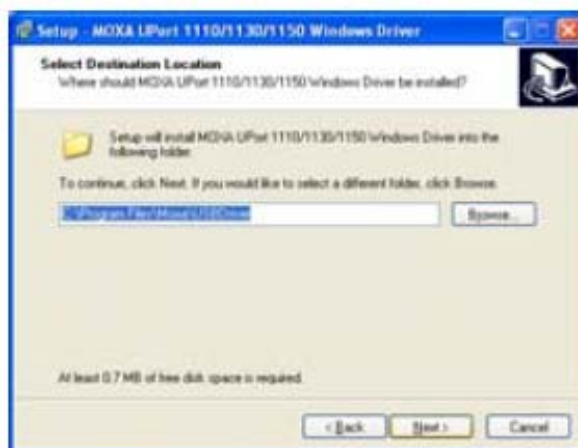
#### 3. Установка драйвера для Windows

Нижеследующие инструкции даны на примере ОС Windows XP, но аналогичные шаги следует предпринять и для установки на Windows 98/ME/2000, а также XP, 2003 и Vista (32-bit и 64-bit).

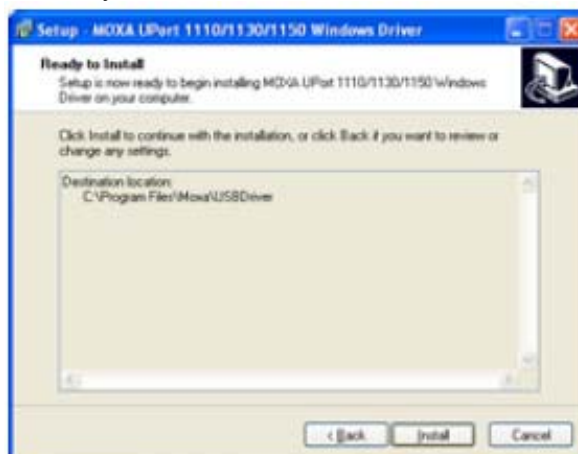
- 1) Запустите файл Setup.exe на CD-диске, входящем в комплект поставки. Нажмите **NEXT** для начала установки драйвера.



- 2) Нажмите **NEXT** для установки драйвера в указанную папку.



- 3) Нажмите **Install** для начала установки.



- 4) Далее появится предупреждение о том, что данное программное обеспечение не проверенным программным обеспечением Windows. Это стандартное предупреждение, и компания MOXA полностью проверила безопасность драйвера для операций Windows. Пожалуйста, для продолжения нажмите **Yes**.



- 5) Появится уведомление о том, что все файлы были успешно установлены. Нажмите **Finish**.

#### 4. Подключение преобразователя

- 1) Подключите преобразователь к любому порту USB, например, к USB-порту компьютера. Система Windows произведет опознание нового подключенного устройства и выдаст сообщение Обнаружено Новое Устройство (Found New Hardware).



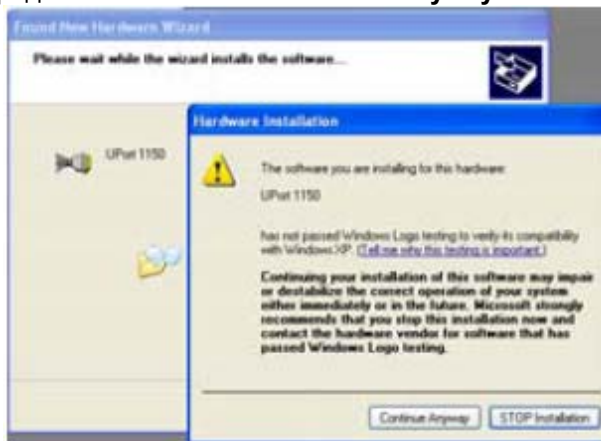
- 2) Пользователи Windows XP и 2003 (32-bit и 64-bit) увидят следующее окно. Выберите No, not this time и нажмите **NEXT**.



- 3) Выберите **Install the software automatically (Recommended)** и нажмите **NEXT**.



- 4) Далее появится предупреждение о том, что данное программное обеспечение не является проверенным программным обеспечением Windows. Это стандартное предупреждение, и компания MOXA полностью проверила безопасность драйвера для операций Windows. Пожалуйста, для продолжения нажмите **Continue Anyway**.



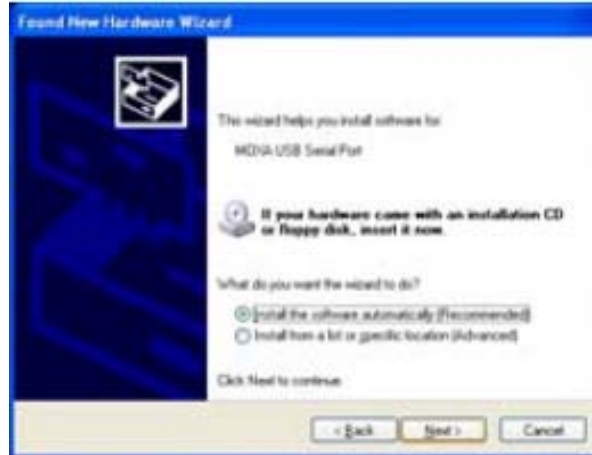
- 5) Появится окно, показывающее название преобразователя и уведомляющее об окончании установки драйвера. Нажмите **Finish**.

## 5. Установка драйвера порта

- 1) Для установки драйвера нового последовательного порта автоматически откроется Мастер Установки Оборудования. Пользователи Windows XP и 2003 (32-bit и 64-bit) увидят следующее окно. Выберите **No, not this time** и нажмите **NEXT**



- 2) Выберите **Install the software automatically (Recommended)** и нажмите **NEXT**.



- 3) Далее появится предупреждение о том, что данное программное обеспечение не является проверенным программным обеспечением Windows. Это стандартное предупреждение, и компания MOXA полностью проверила безопасность драйвера для операций Windows. Пожалуйста, для продолжения нажмите **Continue Anyway**.



- 4) После того, как все файлы будут скопированы в систему, откроется окно с уведомлением о завершении установки нового COM-порта. Пожалуйста, нажмите **Finish**.

## 6. Установка драйвера для Linux для преобразователей UPort 1100

- 1) Выполните следующие команды:

```
#mount /dev/cdrom /mnt/cdrom
#cd /
#mkdir moxa
#cd moxa
#cp /mnt/cdrom/<driver directory>/driv_linux2.6_uport1p_vx.x_build_xx.tgz
#tar xvfz driv_linux2.6_uport1p_vx.x_build_xx.tgz
```

- 2)

```
#cd mxullx0
#make clean; make install
```

- 3)

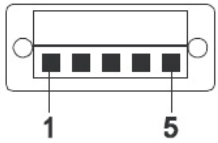
```
#modprobe mxullx0
```

## 7. Выводы последовательного порта

Преобразователи UPort 1100 оснащены разъемами DB9 типа male. Вывода порта показаны в таблице.

Разъем DB9	Контакт	RS-232	RS-422, 4-проводный RS-485	2-проводный RS-485
	1	DCD (in)	TxD-(A)	-
	2	RxD (in)	TxD+(B)	-
	3	TxD (out)	RxD+(B)	Data+(B)
	4	DTR (out)	RxD-(A)	Data-(A)
	5	GND	GND	GND
	6	DSR (in)	-	-
	7	RTS (out)	-	-
	8	CTS (in)	-	-

UPort 1130/1150/1150I поставляется с переходником DB9 в винтовые клеммы. Выводы порта показаны ниже:

Терминальный блок	Контакт	RS-422 4-проводный RS-485	2-проводный RS-485
	1	TxD+(B)	-
	2	TxD-(A)	-
	3	RxD+(B)	Data+(B)
	4	RxD-(A)	Data-(A)
	5	GND	GND

Обратите внимание, что переходник соединяет контакт 1 разъема DB9 с контактом 2 терминального блока, а также контакт 2 разъема DB9 с контактом 1 терминального блока.

Официальный дистрибьютор в России  
 ООО «АйПиСи2Ю» (IPC2U)  
[www.ipc2u.ru](http://www.ipc2u.ru) [www.moxa.pro](http://www.moxa.pro)  
[sales@ipc2u.ru](mailto:sales@ipc2u.ru)