

Электронный детектор скрытых видеокамер

ARCANE

модель SEL PRO



РУКОВОДСТВО ПО ЭКСПЛУАТАЦИИ

ПАСПОРТ

Назначение

Электронный детектор скрытых видеокамер «ARCANE» - далее по тексту прибор, предназначен для дистанционного обнаружения и нахождения скрытых видеокамер, находящихся во включенном состоянии (на улице, в помещении, в предметах, в одежде). «ARCANE» находит аналоговые и цифровые камеры вне зависимости от их камуфляжа и способа передачи видеoinформации. Прибор в состоянии обнаруживать как обычные (проводные) камеры, так и камеры, передающие информацию по радиоканалу или подключенные к видеорегистратору. Таким образом, в отличие от обнаружителей видеокамер, работающих по оптическому принципу или нелинейных локаторов, «ARCANE» не требует пристального монотонного осмотра всего помещения, людей и предметов, а позволяет в течение считанных секунд определить наличие рядом с вами скрытой видеокамеры и затем найти её.

Принцип работы

«ARCANE» является уникальным «карманным» высокоточным электронным измерительным прибором, замещающим собой комплекс из скоростного измерительного приемника электромагнитных помех (приемника ЭМП), анализатора спектра сигналов и микро-ЭВМ.

Работа прибора основана на обнаружении и анализе определённых участков электромагнитного спектра на предмет присутствия «паразитных» излучений, свойственных только электронным схемам видеокамер.

Обнаружив электромагнитные шумовые сигналы, похожие на паразитное излучение от видеокамер, «ARCANE» исследует и анализирует их по всем спектральным составляющим, сравнивая с «образами» сигналов, хранящимися в памяти прибора, а также анализирует наличие в них строчных или кадровых импульсов, используя специально разработанную технологию Row Detect Tech (RDT).

ВАЖНО ЗНАТЬ! Паразитные излучения от некоторых цифровых схем, применяемых в видеоплеерах, ноутбуках, автомобильной электронике и т.п., могут совпадать с «образами» видеокамер, поэтому в приборе предусмотрено самостоятельное формирование «белого» списка сигналов от локализованных «неопасных» источников – это позволяет автоматически исключать их при дальнейшей работе по поиску скрытых видеокамер и видеорегистраторов.

Комплект поставки

1. Прибор «ARCANE».
2. Зарядное устройство.
3. Кабель USB - USB Type-C.
4. Антенна.
5. Стилус для калибровки и работы с сенсорным экраном.
6. Руководство по эксплуатации.
7. Транспортный кейс.

Основные технические характеристики

При эксплуатации прибора не допускается механических воздействий на него и работа при низких отрицательных температурах окружающей среды.

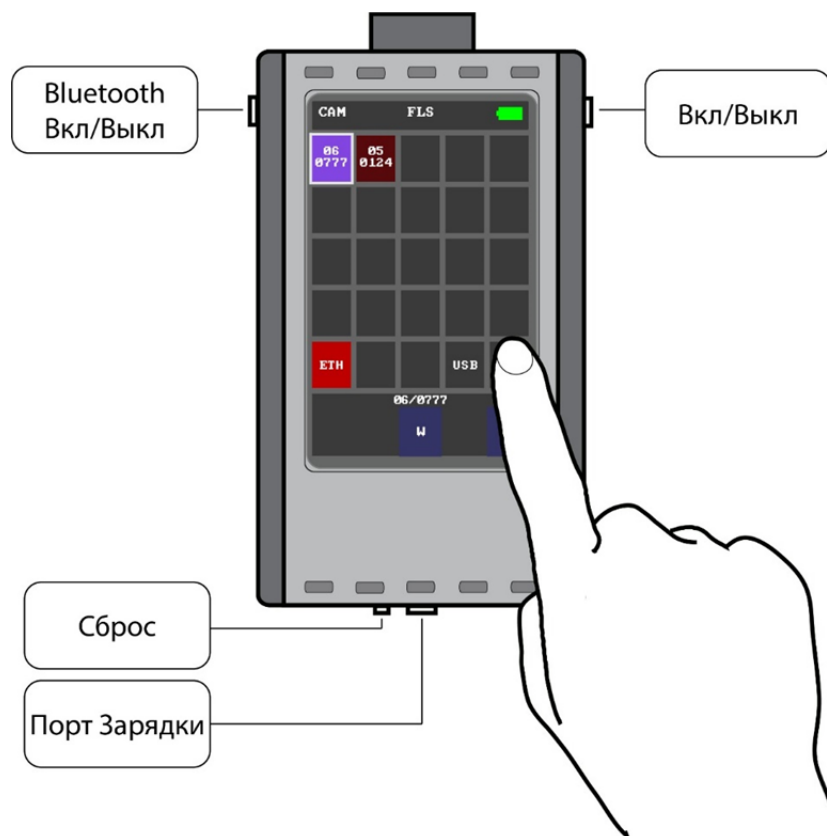
Количество образов видеокамер в памяти прибора	16
Виды обнаруживаемых цифровых сигналов	ETH; USB; FLH
Время обнаружения (среднее)	2 сек
Время анализа (среднее)	5 сек
Время непрерывной автономной работы	не менее 2 часов
Антенна внешняя круговой направленности	цилиндрическая
Дисплей с сенсорным экраном	цветной, диагональ 74 мм
Батарея питания	аккумулятор Li-Pol
Электропитание (зарядка)	5В/2А USB Type-C
Время зарядки от штатного зарядного устройства	не более 3 часов
Протокол передачи данных по Bluetooth	BLE 5.0
Размеры прибора (без внешней антенны)	80 x 130 x 20 мм
Вес с антенной	не более 300 г

Виды устройств и сигналов, обнаруживаемых прибором:

1. Аналоговые видеокамеры CCIR, CVBS (PAL, NTSC).
2. Цифровые видеокамеры AHD, CVI, TVI, PVI.
3. Цифровые IP- видеокамеры и устройства (Ethernet).
4. Цифровые USB видеокамеры (UVC, OTG).
5. Видеозаписывающие устройства с USB флеш-памятью.
6. Цифровые устройства видеозаписи на SD карты памяти.
7. Цифровые видеорегистраторы (DVR).

ВАЖНО ЗНАТЬ! Дальность обнаружения видеокамер зависит от электромагнитной обстановки в зоне поиска, а также характеристик источника (уровня сигнала, степени экранировки и т.п.) и может колебаться от 1 до 25 метров!

Внешний вид и органы управления «ARCANE»



Работа с прибором «ARCANE»

Для включения прибора необходимо нажать кнопку питания и удерживать ее пока на экране не появится заставка **ARCANE** (внизу экрана выводится информация о прошитой версии ПО)

«ARCANE» автоматически переходит в режим поиска сигналов и видеокамер



Информация о выявленных видеокамерах и подозрительных сигналах выводится на «основной экран» прибора - появляются «клетки» с числами (бин-файл) в виде ячеек таблицы, поля которых засвечиваются в оттенки красного (в зависимости от степени вероятности совпадений с «образами» камер) или же сиреневого цвета (при обнаружении в сигнале строчного или кадрового импульсов RDT).

Основной экран состоит из двух страниц в виде таблиц с ячейками

В правом верхнем углу экрана отображается уровень заряда батареи, по центру - текущая позиция режима работы прибора, а слева - обозначение страницы экрана. Внизу экрана располагаются активные кнопки.



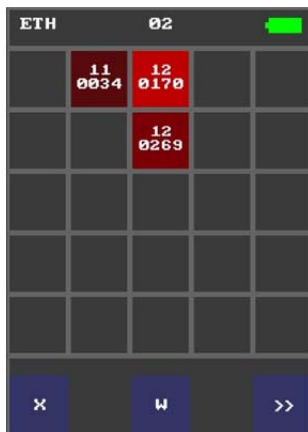
На первой странице выводится информация о найденных прибором видеокамерах и обнаруженных сигналах.

На второй странице отображается информация об устройствах, занесенных в «белый» список неопасных сигналов.

Переключение страниц производится кнопкой в правом нижнем углу экрана.



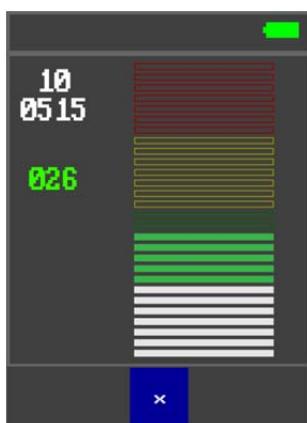
Информация о цифровых источниках сигналов ETH



Обнаруженные прибором сигналы от устройств, использующих протокол Ethernet (IP- видеокамер, компьютеров, Wi-Fi роутеров, коммутаторов и других периферийных устройств) группируются в ячейке «ETH» (ячейка окрашивается красным цветом) .

Для просмотра списка обнаруженных сигналов нажмите 2 раза пальцем или стилусом на ячейку «ETH».

Поиск видеокамер и источников сигналов, обнаруженных прибором



Пальцем или стилусом нажмите 2 раза выбранную ячейку таблицы, на экране появится разноцветная шкала (столбец) с уровнем сигнала. Слева от шкалы выводится информация о сигнале.

Перемещаясь с прибором по помещению (территории), добейтесь максимальных показаний принимаемого уровня. Найдите и идентифицируйте источник сигнала.

Если источник «неопасный», переместите его в «белый список» нажатием кнопки «W». Чтобы вернуться в основной экран нажмите кнопку «X».

Перенос информации о найденном сигнале в «белый список»

Создавая «белый список» неопасных сигналов, вы повышаете скорость работы «ARCANE» в режиме поиска вновь появляющихся сигналов видеокамер. После выключения питания «белый список» автоматически стирается и при новом поиске такие сигналы снова станут «красными».



Для переноса камеры в «белый» список с начального экрана прикоснитесь сначала пальцем или стилусом на выбранную ячейку (она выделяется белой рамкой), а затем нажмите на кнопку «W» – ячейка с информацией автоматически перемещается на вторую страницу экрана и окрашивается в зеленый цвет.



В приборе предусмотрен режим автоматического переноса всех обнаруженных на данный момент сигналов в «белый» список. Для этого на основном экране, не выделяя конкретную ячейку, нажмите кнопку «W». Вам будет предложено запустить режим автоматического детектирования и переноса сигналов в «белый» список.

Чтобы информация о «неопасном сигнале» сохранялась и после выключения, ее необходимо записать в долговременную флеш-память прибора.



Для этого выберите однократным нажатием ячейку (выделяется белой рамкой) и нажмите кнопку «ROM», вам будет предложено записать информацию во внутреннюю память прибора. Занесенная в память ячейка будет отображаться со значком «*». Нажатие кнопки «W» - возвратит информацию обратно на начальный экран.



ВАЖНО ЗНАТЬ! Информация с Флеш-памяти «ARCANE» автоматически стирается при обновлении ПО прошивки!

Выключение и зарядка «ARCANE»

Чтобы выключить работающий прибор, необходимо нажать и удерживать кнопку питания до появления на экране надписи «Power off», после чего кнопку можно отпускать.



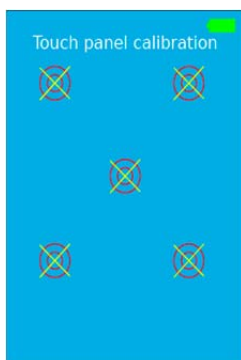
При подключении шнура USB прибор отключается автоматически и переходит в режим зарядки батареи.



Аппаратный сброс

В случае «зависания» прибора, вызванного сбоем в программе по каким-либо причинам, необходимо произвести аппаратный сброс, нажав булавкой через отверстие в корпусе на кнопку R - «Reset», «ARCANE» перезагрузится и потребует калибровки экрана.

Режим «калибровки» экрана прибора



Калибровка производится нажатием острым концом стилуса (из комплекта поставки), в центры «перекрестия» появляющихся на экране кругов.

После каждого нажатия изображение последовательно будет перемещаться: в правый верхний угол, левый нижний угол – правый нижний угол, в центр экрана.

После успешного выполнения калибровки «ARCANE» автоматически перейдёт в режим поиска видеокамер.

В режим «калибровки» экрана можно, при необходимости, войти и в момент включения «ARCANE»: пока горит заставка нужно нажать и удерживать палец на экране.

Управление устройством по каналу BLUETOOTH

«ARCANE» может управляться дистанционно с Android устройства по каналу BLUETOOTH. Для этого необходимо установить на Android устройство приложение



Arcamer с Google Play.

<https://play.google.com/store/apps/details?id=com.suritel.arcanh7>



При включенном «ARCANE» включить BLUETOOTH на Android устройстве и запустить установленное приложение. В окне программы выбрать активное устройство ARCANE.

После соединения с устройством на экране Android устройства отобразится экран управления «ARCANE».

Содержание драгоценных материалов и металлов

В приборе «ARCANE» драгоценных материалов и металлов нет.

Ремонт

Ремонт прибора производится на предприятии-изготовителе, ООО «Сюртель», по адресу: 125319, г. Москва, ул. Усиевича, д. 5; тел./факс: +7 (495) 223-62-22.

Транспортирование и хранение

Транспортирование:

Прибор в упакованном виде транспортируется всеми видами транспорта при температуре от -40 °С до +50 °С и относительной влажности до 80 % при +25 °С.

Тара с Прибором на транспортных средствах должна быть закреплена для исключения перемещений и соударений. Падение прибора не допускается.

Хранение:

Хранение Прибора должно осуществляться в сухом, хорошо проветриваемом складском помещении, вдали от отопительных приборов при отсутствии в воздухе паров кислот, щелочей и других атмосферных примесей.

Условия хранения:

- диапазон температур от + 1 до + 40°С;
- относительная влажность воздуха (при температуре +25° С) не более 80 %;
- атмосферное давление 740 ± 40 мм. рт. ст.

Гарантии изготовителя

Гарантийный срок эксплуатации прибора составляет 24 месяца со дня его продажи.

Гарантийное обслуживание производится на предприятии-изготовителе по адресу: 125319, г. Москва, ул. Усиевича, 5; тел./ф.: +7 (495) 223-62-22.

Гарантии не распространяются на дефекты, возникающие вследствие нарушений правил обращения, обслуживания, хранения и транспортирования.

Вскрытие прибора и разборка его составных частей лишает потребителя права на бесплатное гарантийное обслуживание.

После истечения гарантийного срока предприятие-изготовитель обеспечивает платную поставку запасных частей и принадлежностей (ЗИП). Состав ЗИП и условия их поставки в течение срока службы оборудования должны оговариваться в контракте (договоре).

