

**МЕГЕОН** 00400



## ГАЗОВЫЙ ПАЯЛЬНИК 3 В 1



руководство  
по эксплуатации

V 1.0

Благодарим вас за доверие к продукции нашей компании

© МЕГЕОН. Все права защищены.

## СОДЕРЖАНИЕ

Условные обозначения, стандарты .....	3
Специальное заявление .....	3
Введение, особенности .....	3
Советы по безопасности .....	3
Перед первым использованием .....	4
Внешний вид и органы управления .....	5
Инструкция по эксплуатации .....	5
Типовые неисправности и способы их устранения .....	7
Технические характеристики .....	8
Меры предосторожности .....	8
Уход и хранение .....	8
Срок службы .....	9
Гарантийное обслуживание .....	9
Комплект поставки .....	9

## УСЛОВНЫЕ ОБОЗНАЧЕНИЯ



ВНИМАНИЕ



ВОЗМОЖНО  
ПОВРЕЖДЕНИЕ  
ПРИБОРА



ГОРЯЧАЯ  
ПОВЕРХНОСТЬ

## СТАНДАРТЫ



## СПЕЦИАЛЬНОЕ ЗАЯВЛЕНИЕ

Компания оставляет за собой право без специального уведомления, не ухудшая потребительских свойств прибора изменить: дизайн, технические характеристики, комплектацию, настоящее руководство. Данное руководство содержит только информацию об использовании, предупреждающие сообщения, правила техники безопасности и меры предосторожности при использовании соответствующих измерительных функций этого прибора и актуально на момент публикации.

## ВВЕДЕНИЕ

**МЕГЕОН 00400** — это миниатюрный газовый паяльник. Непревзойдённый функционал «Зв1», сочетание с маленьким весом и размерами обеспечивает максимальное удобство при работе.

## ОСОБЕННОСТИ

- 👍 Пьезоподжиг;
- 👍 Маленький вес;
- 👍 Небольшие размеры;
- 👍 Предохранитель случайного срабатывания;

## СОВЕТЫ ПО БЕЗОПАСНОСТИ

Конструкция паяльника соответствует всем необходимым требованиям, но по соображениям безопасности для исключения

случайного травмирования, повреждения других приборов и оборудования, а также правильного и безопасного использования паяльника соблюдайте следующие правила:

- Поддерживайте поверхности изделия в чистом и сухом виде.
- Не разбирайте и не пытайтесь ремонтировать самостоятельно или вносить изменения в конструкцию — это приведёт к лишению гарантии и возможной его неработоспособности.
- Во избежание получения ожогов и повреждения покрытия жала — не меняйте их до полного остывания.
- Прибор потенциально опасен для детей. Храните его в недоступном для них месте.
- Исключите нагревание изделия свыше +50°C.
- Не используйте изделие, если есть сомнение в его правильном функционировании — обратитесь к дилеру или в сервисный центр.
- Не допускайте к работе несовершеннолетних без присмотра взрослых.
- Пользователь должен руководствоваться здравым смыслом и обладать базовыми знаниями в электротехнике и пожарной безопасности.
- Эксплуатация с повреждёнными или демонтированными частями корпуса запрещена.
- Не держите рядом с работающим паяльником легковоспламеняющиеся вещества.
- Закончив работу, погасите пламя — это продлит срок службы жала.
- Для заправки используйте смесь газов для бытовых паяльников.

## ПЕРЕД ПЕРВЫМ ИСПОЛЬЗОВАНИЕМ

После приобретения изделия, рекомендуем проверить его, выполнив следующие шаги:

- Проверьте паяльник и упаковку на отсутствие механических и других видов повреждений, вызванных транспортировкой.
- Если упаковка повреждена, сохраните её до тех пор, пока паяльник и аксессуары не пройдут полную проверку.
- Убедитесь, что корпус паяльника и адаптера не имеет трещин, сколов, вмятин и деформаций, а провода не повреждены.
- Проверьте комплектацию паяльника.

Если обнаружены дефекты и недостатки, перечисленные выше или комплектация не полная — верните паяльник продавцу.

Пожалуйста, внимательно прочитайте настоящее руководство перед первым использованием и храните его вместе с паяльником для быстрого разрешения возникающих вопросов во время работы.

## ВНЕШНИЙ ВИД И ОРГАНЫ УПРАВЛЕНИЯ

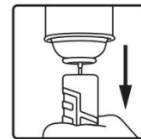


- 1 Блокиратор поджига (стопор);
- 2 Клавиша пьезоподжига;
- 3 Корпус горелки;
- 4 Газовое сопло;
- 5 Заправочный клапан;
- 6 Съёмная насадка (жало);
- 7 Блокировка горелки (для продолжительной работы);
- 8 Регулировочный клапан подачи газа.

## ИНСТРУКЦИЯ ПО ЭКСПЛУАТАЦИИ

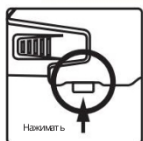
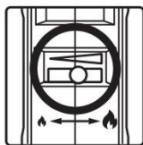
### ЗАПРАВКА ГАЗОМ

- Убедитесь, что паяльник выключен и остыл.
- Несколько раз встряхните газовый баллончик.
- Вставьте носик газового баллона в заправочный клапан паяльника сверху вниз.
  - Надавите носиком газового баллона на заправочный клапан паяльника, удерживайте его в этом положении в течение 10 секунд до полного заполнения резервуара паяльника.
  - Когда газ начнет вытекать наружу, отсоедините носик баллона от паяльника. Процесс заправки на этом заканчивается.
  - После завершения заправки, отложите паяльник на 5–10 минут для равномерного распределения газа по всему объёму газового контейнера. В противном случае газ в сжиженной форме выйдет из паяльника, а не в газообразной.
  - Если происходит утечка газа сразу после окончания заправки, необходимо вновь вставить носик газового баллона в заправочный клапан и надавить им на заправочный клапан — утечка газа должна прекратиться.



## ПОДЖИГ ГАЗА

- Зажигая горелку, убедитесь, что горелка находится в вертикальном положении.
- Для зажигания горелки установите регулировочный клапан в среднее положение.
- Нажмите на кнопку-блокиратор случайного включения и переместите клавишу пьезоподжига к центру корпуса, удерживайте не менее трех секунд, прежде чем отпустить
- Убедившись, что горелка зажглась, зафиксируйте подачу газа при помощи кнопки блокировки горелки (для продолжительной работы).
- Чтобы выключить горелку без использования функции продолжения пламени, просто отпустите кнопку пьезоподжига. Чтобы выключить горелку с включенной функцией блокировки горелки (для продолжительной работы) снова потяните кнопку пьезоподжига, чтобы выключить кнопку блокировки горелки (для продолжительной работы).



● Не перемещайте регулятор подачи газа слишком сильно, так как сила подачи газа будет слишком большой и зажечь паяльник будет трудно.

## ТРИ РЕЖИМА РАБОТЫ

Паяльник



Термофен

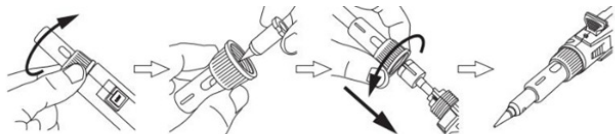


Газовая горелка



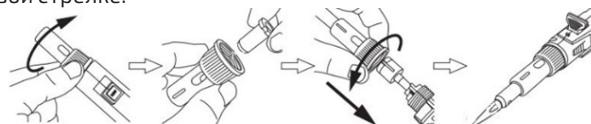
## ФУНКЦИЯ ПАЯЛЬНИКА

Открутите корпус горелки против часовой стрелки и снимите ее. Установите сопло и паяльное жало. Верните на место корпус горелки и закрутите по часовой стрелке.



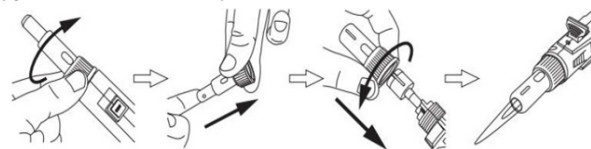
## ФУНКЦИЯ ТЕРМОФЕНА

Открутите корпус горелки против часовой стрелки и снимите ее. Установите сопло. Верните на место корпус горелки и закрутите по часовой стрелке.



## ФУНКЦИЯ ПАЯЛЬНОЙ ЛАМПЫ (ГАЗОВОЙ ГРЕЛКИ):

Открутите корпус горелки против часовой стрелки и снимите ее. Снимите паяльное жало и сопло. Верните на место корпус горелки и закрутите по часовой стрелке.



## ТИПОВЫЕ НЕИСПРАВНОСТИ И СПОСОБЫ ИХ УСТРАНЕНИЯ

Описание неисправности	Вероятная причина	Устранение
Паяльник не включается	Слишком низкое или высокое давление газа	Отрегулируйте давление
Паяльник не включается	Закончился газ	Заправьте паяльник согласно инструкции
Паяльник не включается	Паяльник неисправен	Обратитесь в сервисный центр
Избыточный Расход Газа	Выставлен слишком высокий расход на регуляторе подачи газа	Уменьшите подачу газа. Снова зажгите горелку, постепенно увеличивая подачу газа. Выставьте удобный для работы уровень
Низкое давление газа	Низкий уровень газа Холодное топливо	Заправьте бутаном Держите в руках, чтобы разогреть

## ТЕХНИЧЕСКИЕ ХАРАКТЕРИСТИКИ

Параметр	Значение
Габаритные размеры	(Д) 255х (Ш) 30х (В) 42 мм
Вес	118,2 г.
Емкость газового баллона	10 мл
Время работы	30–40 минут от одной полной заправки
Значения температур	Паяльник до 350° С; Термофен до 650°С; Газовая горелка до 1150°С

## МЕРЫ ПРЕДОСТОРОЖНОСТИ

- Предохраняйте изделие от прямого солнечного света, горючих и агрессивных жидкостей.
- Производите замену насадок после остывания горячих частей изделия.
- Во избежание получения травм и ожогов не разбирайте изделие.
- Не допускается работа в среде содержащей пары ГСМ, иных углеводородов и их производных.



## УХОД И ХРАНЕНИЕ

Не храните паяльник в местах, где возможно попадание влаги или пыли внутрь корпуса, мест с высокой концентрацией активных химических веществ в воздухе. Не подвергайте паяльник воздействию внешних вибраций, высоких температур ( $\geq 60^{\circ}\text{C}$ ), влажности ( $\geq 85\%$ ) и прямых солнечных лучей. Не протирайте паяльник высокоактивными и горючими жидкостями, промасленной ветошью и др. загрязненными материалами. Используйте специальные салфетки для бытовой техники. Перед хранением рекомендуется очистить и высушить паяльник и адаптер. Недопустимо применение жестких и абразивных материалов для чистки корпуса паяльника, используйте мягкую слегка влажную чистую ткань.

## СРОК СЛУЖБЫ

Срок службы прибора 3 года. Указанный срок службы действителен при соблюдении потребителем требований настоящего руководства.

## ГАРАНТИЙНОЕ ОБСЛУЖИВАНИЕ

Для получения обслуживания следует предоставить паяльник в чистом виде, полной комплектации и следующие данные:

- 1 Контактную информацию;
- 2 Описание неисправности;
- 3 Модель;
- 4 Серийный номер (при наличии);
- 5 Документ, подтверждающий покупку (копия);
- 6 Информацию о месте приобретения;

Пожалуйста, обратитесь с указанной выше информацией к дилеру или в компанию «МЕГЕОН». Паяльник, отправленный, без всей указанной выше информации будет возвраще клиенту без ремонта.

## КОМПЛЕКТ ПОСТАВКИ

- 1 Газовый паяльник 3 в 1 МЕГЕОН 00400 — 1 шт.;
- 2 Жало-насадки — 3 шт.;
- 3 Припой — 1 шт.;
- 4 Губка для чистки жал — 1 шт.;
- 5 Насадка для термоусадки — 1 шт.;
- 6 Защитный колпачок — 1 шт.;
- 7 Руководство по эксплуатации — 1 экз.

**МЕГЕОН**

WWW.MEGEON-PRIBOR.RU  
+7 (495) 666-20-75  
INFO@MEGEON-PRIBOR.RU

© МЕГЕОН. Все материалы данного руководства являются объектами авторского права (в том числе дизайн). Запрещается копирование (в том числе физическое копирование), перевод в электронную форму, распространение, перевод на другие языки, любое полное или частичное использование информации или объектов (в т.ч. графических), содержащихся в данном руководстве без письменного согласия правообладателя. **Допускается** цитирование с обязательной ссылкой на источник.