

МЕГЕОН

98103



АППАРАТ ДЛЯ СВАРКИ ПОЛИПРОПИЛЕНОВЫХ ТРУБ Ø 75, 90, 110 мм



руководство
пользователя

Благодарим вас за доверие к продукции нашей компании

© МЕГЕОН. Все права защищены.

СОДЕРЖАНИЕ

Условные обозначения	2
Введение	3
Особенности	3
Советы по безопасности	3
Внешний вид	4
Инструкция по эксплуатации	4
Технические характеристики	6
Меры предосторожности	6
Обслуживание	6
Уход и хранение	7
Гарантийное обслуживание	7
Комплект поставки	7

СПЕЦИАЛЬНОЕ ЗАЯВЛЕНИЕ

Компания оставляет за собой право без специального уведомления, не ухудшая потребительских свойств инструмента изменить: дизайн, технические характеристики, комплектацию, настоящее руководство. Данное руководство содержит только информацию об использовании, предупреждающие сообщения, правила техники безопасности и меры предосторожности при использовании соответствующих функций этого инструмента и актуально на момент публикации

УСЛОВНЫЕ ОБОЗНАЧЕНИЯ



ОБРАТИТЕ
ОСОБОЕ
ВНИМАНИЕ



ОПАСНОСТЬ ПОРА-
ЖЕНИЯ ЭЛ. ТОКОМ



ВОЗМОЖНО
ПОВРЕЖДЕНИЕ
ПРИБОРА



ГОРЯЧАЯ
ПОВЕРХНОСТЬ



ДВОЙНАЯ ИЗОЛЯЦИЯ
ПРИБОРА

ВВЕДЕНИЕ

МЕГЕОН-98103 – это аппарат для сварки полипропиленовых труб Ø75, 90, 110мм, имеющий ряд преимуществ перед аналогами, а именно автоматическое поддержание необходимой температуры, наконечники с антипригарным покрытием. Удобная эргономическая рукоятка

ОСОБЕННОСТИ

- 👍 Длинный шнур питания (0,9м)
- 👍 Автоматическое поддержание необходимой температуры
- 👍 Антипригарное покрытие наконечников для сварки
- 👍 Подставка
- 👍 Удобная, эргономическая рукоятка
- 👍 Удобный металлический кейс для хранения и транспортировки
- 👍 Быстрый нагрев
- 👍 Индикаторы нагрева и готовности
- 👍 2 болта и ключ для установки наконечников в комплекте

СОВЕТЫ ПО БЕЗОПАСНОСТИ

• Конструкция аппарата соответствует всем необходимым требованиям, но по соображениям безопасности, чтобы избежать травм, случайного поражения электрическим током, правильно и безопасно использовать аппарат обязательно изучите в этом руководстве предупреждения и правила использования

- Не используйте аппарат при повышенной влажности воздуха или с влажными руками
- Эксплуатация с повреждённым корпусом строго запрещена
- Время от времени проверяйте корпус аппарата на предмет деформации, а шнур питания на предмет повреждения изоляции. В случае обнаружения этих и им подобных дефектов обратитесь к дилеру или в сервисный центр «МЕГЕОН»
- Не разбирайте, и не пытайтесь ремонтировать аппарат самостоятельно или вносить изменения в его конструкцию – это опасно
- Если в аппарат попала влага или жидкость немедленно выключите прибор, и обратитесь к дилеру или в сервисный центр
- Если в аппарате образовался конденсат (что может быть вызвано резкой сменой температуры окружающего воздуха) – необходимо не включая его, выдержать его при комнатной температуре без упаковки не менее 2 часов
- Защитите аппарат от попадания внутрь корпуса влаги, пыли, высокоактивных растворителей, и газов вызывающих коррозию.

- Поддерживайте его поверхности в чистом и сухом виде
- Не работайте с аппаратом в непосредственной близости от легковоспламеняющихся жидкостей и газов – высокая температура нагревателя может послужить причиной возгорания
 - Выключайте аппарат при длительных перерывах между работой
 - Во избежание получения ожогов и повреждения покрытия наконечников – не снимайте и не устанавливайте их до полного остывания аппарата
 - Чтобы избежать повреждения поверхностей – используйте подставку из комплекта
 - Чтобы избежать повреждения шнура питания – не убирайте аппарат в кейс до полного остывания
 - При хранении и транспортировке защитите наконечники от повреждений
 - Для защиты рук от ожогов рекомендуется работать в термоизолирующих перчатках

ПЕРЕД ПЕРВЫМ ИСПОЛЬЗОВАНИЕМ

После приобретения сварочного аппарата МЕГЕОН-98103, рекомендуем проверить его, выполнив следующие шаги. Проверьте прибор и упаковку на отсутствие механических и других повреждений, вызванных транспортировкой. Если упаковка повреждена, сохраните её до тех пор, пока аппарат и аксессуары не пройдут полную проверку.

Убедитесь, что корпус не имеет деформаций, а шнур питания не поврежден. Проверьте комплектацию аппарата. Если обнаружены дефекты и недостатки, перечисленные выше или комплектация не полная – верните прибор продавцу.

Пожалуйста, внимательно прочитайте это руководство перед первым использованием и храните его вместе с аппаратом для разрешения возникающих вопросов во время работы.

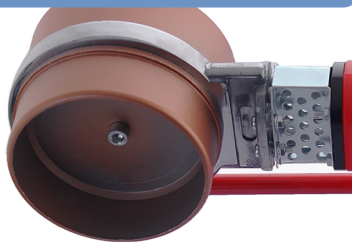
ВНЕШНИЙ ВИД И ОРГАНЫ УПРАВЛЕНИЯ



- 1 Отверстие для крепления насадок
- 2 Индикатор нагрева
- 3 Индикатор готовности
- 4 Подставка
- 5 Винты и ключ
- 6 Насадки

ИНСТРУКЦИЯ ПО ЭКСПЛУАТАЦИИ

Перед включением в сеть – установите необходимую пару наконечников Ø075, 90 или 110 мм в зависимости от диаметра свариваемых труб. Установите аппарат на подставку, и включите в сеть. Загорится красный индикатор нагрева, через 3...5 минут, когда аппарат достигнет рабочей температуры, погаснет индикатор нагрева и загорится зелёный индикатор готовности – можно приступать к сварке. Время нагрева аппарата зависит от температуры и движения воздуха в помещении, где проводится сварка.



При первом включении возможно выделение небольшого количества дыма, что не является признаком неисправности.

В таблице даны примерные размеры сварного соединения, для расчёта припуска и примерное время для нагрева, соединения и остывания сварного соединения.

Диаметр трубы, мм	Глубина сварки, мм	Время нагрева, сек	Время для соединения, сек	Время остывания, сек
75	26	30*	8*	8*
90	29	40*	8*	8*
110	32	50*	10*	8*

*- Время нагрева концов трубы для сварки, сильно зависит от температуры воздуха, материала и толщины стенки трубы. Время для соединения и остывания – обратно пропорционально к времени нагрева.

- 1 Место трубы и фитинга необходимо предварительно очистить от пыли и грязи и обезжирить.
- 2 Дождитесь, когда загорится индикатор готовности и выждите 1- 2 минуты (необходимо для стабилизации температуры насадок).
- 3 Аккуратно вставьте трубу и фитинг в соответствующие насадки. Недопустимо установка трубы и фитинга под углом к насадке. При необходимости закрепите противоположный отрезок трубы на уровне насадки.
- 4 Выдержите трубу и фитинг в насадке некоторое время. Примерное время нагрева приведено в таблице выше.



5 Аккуратно извлеките трубу и фитинг из сварочного аппарата и вставьте трубу в фитинг. При стыковке не рекомендуется вращать их относительно друг-друга. Для обеспечения необходимой точности (угловые фитинги) рекомендуется воспользоваться дополнительной оснасткой.

6 Для формирования качественного сварочного шва необходимо зафиксировать свариваемые элементы в течении 30 ... 40 сек. Недопустимо принудительное охлаждение места сварки.

ТЕХНИЧЕСКИЕ ХАРАКТЕРИСТИКИ

Параметр	Значение
Напряжение питания	220В ±10% – 50Гц
Мощность нагревателя	600 Вт
Диапазон установки температуры	300±15°C
Поддержание установленной температуры	Автоматическое
Свариваемые диаметры труб	75, 90, 110 мм
Сопrotивление изоляции	> 1 МОм
Ток утечки	< 5 мА
Условия эксплуатации	-20...50°C, 20...80% ОВ*
Условия транспортировки и хранения	-30...60°C, 10...85% ОВ*
Размеры и вес	335 x 150 x 55 мм 950 г

*ОВ - относительная влажность

УХОД И ХРАНЕНИЕ

Не храните прибор в местах, где возможно попадание влаги или пыли внутрь корпуса, мест с высокой концентрацией химических веществ в воздухе. Не подвергайте прибор воздействию вибраций, высоких температур ($\geq 60^\circ\text{C}$), влажности ($\geq 90\%$) и прямых солнечных лучей. Не протирайте прибор высокоактивными и горючими жидкостями, промасленной ветошью и др. загрязнёнными предметами. Когда прибор влажный, высушите его перед хранением. Для чистки корпуса прибора, используйте слегка влажную чистую ткань из натуральных волокон, не используйте жёсткие и абразивные

МЕРЫ ПРЕДОСТОРОЖНОСТИ

Защитите прибор от вибрации и ударов, кроме этого исключите попадание жидкости на нагретый прибор. Чтобы избежать разрушения нагревателя – категорически запрещается охлаждать аппарат жидкостями

ОБСЛУЖИВАНИЕ

Для продления срока службы наконечников не используйте для их чистки жёсткие и абразивные материалы. Оставшийся после сварки пластик легко снимается куском ткани из натурального волокна при температуре наконечника 50...70°C.

Срок службы прибора 3 года. Указанный срок службы действителен при соблюдении потребителем требований настоящего руководства.

ТИПОВЫЕ НЕИСПРАВНОСТИ И СПОСОБЫ ИХ УСТРАНЕНИЯ

Описание неисправности	Вероятная причина	Устранение
Аппарат не включается	Отсутствует питание	Проверьте исправность розетки и удлинителя
Аппарат не включается	Аппарат неисправен	Обратитесь в сервисный центр
Недостаточная температура нагрева	Низкое качество удлинителя	Замените удлинитель
Недостаточная или чрезмерная температура нагрева	Прибор неисправен	Обратитесь в сервисный центр
Аппарат включается, но не нагревается	Прибор неисправен	Обратитесь в сервисный центр

ГАРАНТИЙНОЕ ОБСЛУЖИВАНИЕ

Для получения обслуживания следует предоставить прибор в чистом виде, полной комплектации и следующую информацию:

- 1 Адрес и телефон для контакта;
- 2 Описание неисправности;
- 3 Модель изделия;
- 4 Серийный номер изделия (при наличии);
- 5 Документ, подтверждающий покупку (копия);
- 6 Информацию о месте приобретения прибора;
- 7 Полностью заполненный гарантийный талон.

Пожалуйста, обратитесь с указанной выше информацией к дилеру или в компанию «МЕГЕОН». Прибор, отправленный, без всей указанной выше информации будет возвращен клиенту без ремонта.

КОМПЛЕКТ ПОСТАВКИ

- 1 Аппарат для сварки–1шт
- 2 Подставка–1шт
- 3 Металлический кейс–1шт
- 4 Наконечники – по одному комплекту для Ø 75, 90, 110 мм
- 5 Болт для крепления наконечников–2 шт.
- 6 Ключ шестигранный для крепления наконечников–1 шт.
- 7 Руководство по эксплуатации - 1 экз.
- 8 Гарантийный талон - 1 экз.



МЕГЕОН

98103



WWW.MEGEON-PRIBOR.RU



+7 (495) 666-20-75



INFO@MEGEON-PRIBOR.RU

© МЕГЕОН. Все материалы данного руководства являются объектами авторского права (в том числе дизайн). Запрещается копирование (в том числе физическое копирование), перевод в электронную форму, распространение, перевод на другие языки, любое полное или частичное использование информации или объектов (в т.ч. графических), содержащихся в данном руководстве без письменного согласия правообладателя. Допускается цитирование с обязательной ссылкой на источник.