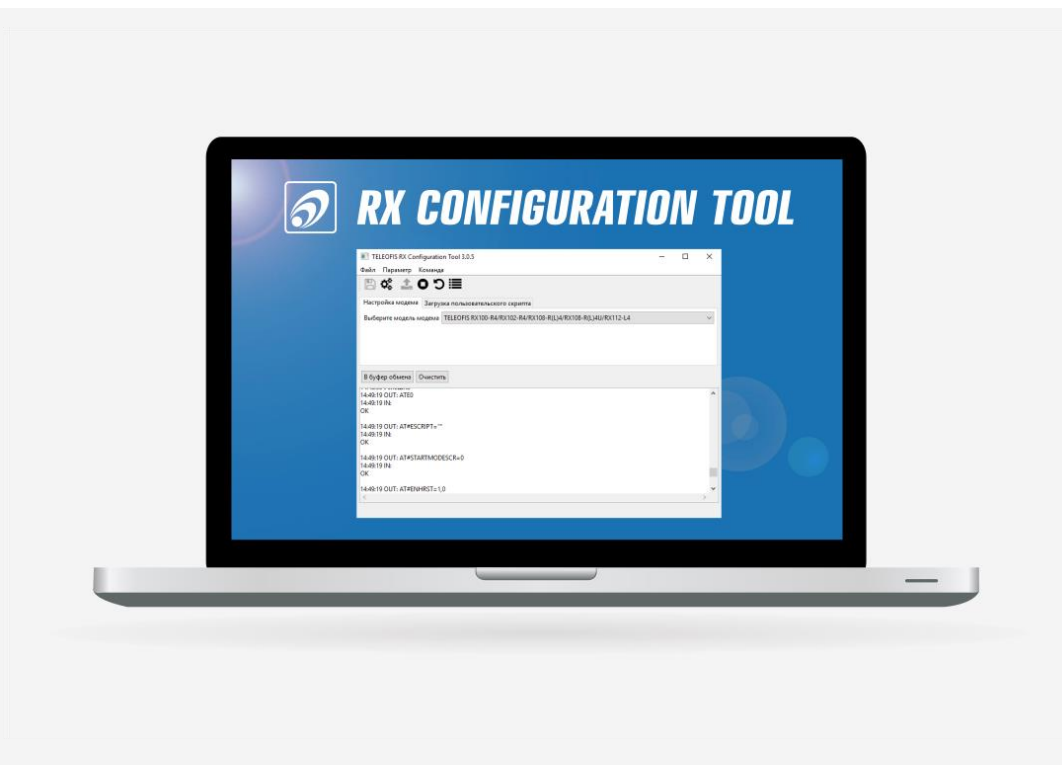


RX Configuration Tool



Руководство пользователя

Содержание

О программе	3
Подключение модема и запуск программы	3
Остановка скрипта	4
Загрузка скрипта в модем	5
Сброс настроек на заводские значения.....	8
Получение отладочных данных с модема.....	8

О программе

RX Configuration Tool — программа конфигурации для модемов TELEOFIS серии RX с модулем Telit (кроме USB-моделей). Модули Telit имеют встроенный интерпретатор языка программирования Python, что позволяет загружать в модемы скрипты.

Программа позволяет:

- Производить сброс и восстановление настроек модема до заводских значений
- Запускать и останавливать скрипты TELEOFIS и другие скрипты на языке Python
- Получать отладочную информацию для отправки в отдел техподдержки TELEOFIS

Подключение модема и запуск программы

Программа подходит для всех версий ОС Windows (32-bit/64-bit) и Linux. Рассмотрим запуск программы в ОС Windows 10:

1. **Скачайте архив с программой** на сайте <https://teleofis.ru> и распакуйте архив в любую папку на ПК. Не запускайте программу напрямую из архива!
2. **Подключите модем к ПК.** Для подключения можно использовать USB/RS-232/RS-485 конвертер TELEOFIS WR121. В меню **Диспетчер устройств** -> **Порты (COM и LPT)** появится новый виртуальный COM-порт подключенного модема.

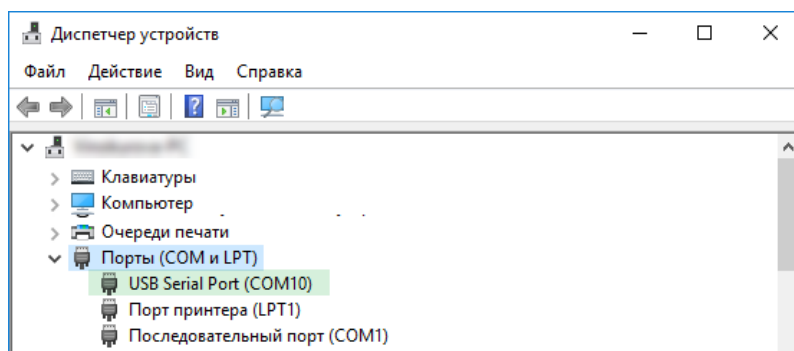


Рис. 1. Диспетчер устройств (ОС Windows).

3. **Запустите программу RX Configuration Tool.** В распакованной папке с программой найдите и запустите .exe файл **RXConfigurationTool_3.0.x_win**.

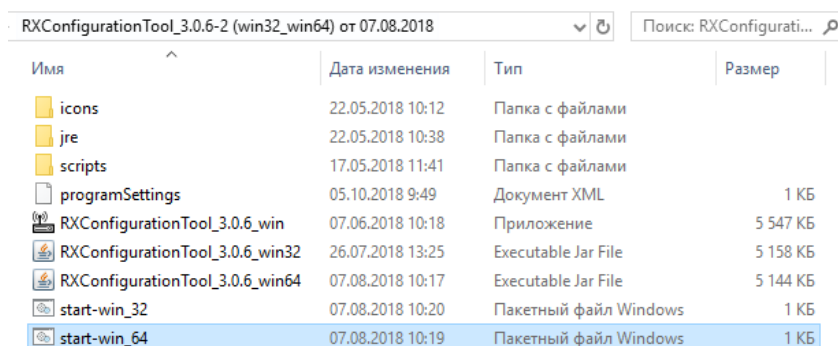
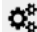


Рис. 2. Папка с файлами программы.

Если система выдаст ошибку при открытии файла .exe (такое может быть при запуске программы на старых версиях ОС Windows), найдите в папке с программой bat-файлы *start-win* и запустите файл для вашей версии ОС – 32-bit или 64-bit (Рис. 2).

4. В открывшемся после запуска окне программы откройте меню **Файл -> Настройки** (либо нажмите иконку ). На вкладке **COM-порт** заполните поля:

- **Последовательный порт** - введите номер виртуального порта модема
- **Скорость порта** - задайте скорость последовательного порта модема

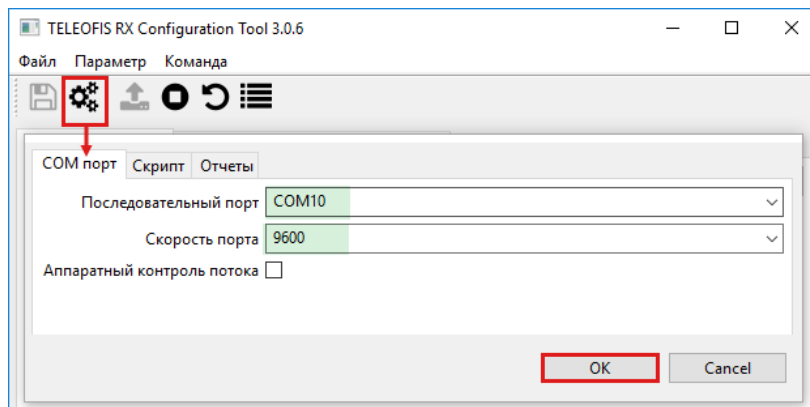


Рис. 3. Настройка модема на работу в программе.

и нажмите OK. Теперь вы можете приступить к настройке вашего модема.

Остановка скрипта

Если вы хотите подать в модем команду с помощью программы, вам необходимо каждый раз останавливать текущий скрипт, так как при запущенном скрипте (кроме скриптов WatchDog и SmartSMS) модем не может отвечать на подаваемые AT-команды.

Если вы попытаетесь подать команду при запущенном скрипте, в логе будет выведено сообщение «**Ошибка выполнения команды**» (Рис. 4).

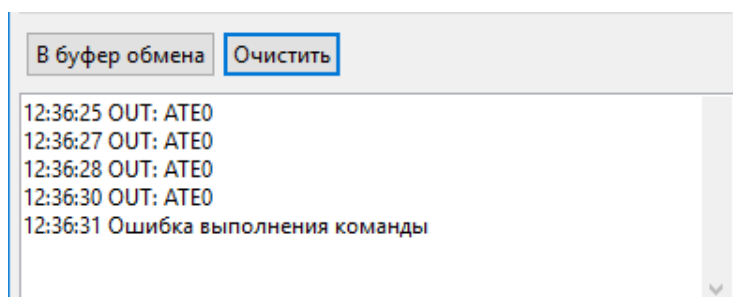


Рис. 4. Ошибка выполнения команды.

Остановка скрипта выполняется в следующих случаях:

- Если вам необходимо загрузить другой скрипт.
- Если вам необходимо подавать команды в модем с помощью программы.

ВНИМАНИЕ!

При подаче команды **Остановить скрипт** останавливаются все скрипты, в том числе скрипт **Watchdog** – программный таймер перезагрузки, установленный по умолчанию в каждый модем RX. Скрипт перезагружает модем в случае системных сбоев, а также по расписанию раз в сутки.

Чтобы остановить скрипт:

1. Выключите и включите питание модема
2. В первые 10 секунд после подачи питания нажмите кнопку **Остановить скрипт**, так как в течение этого времени модем сможет отвечать на AT-команды. Дождитесь вывода сообщения об успешной остановке скрипта (**Успешно**).

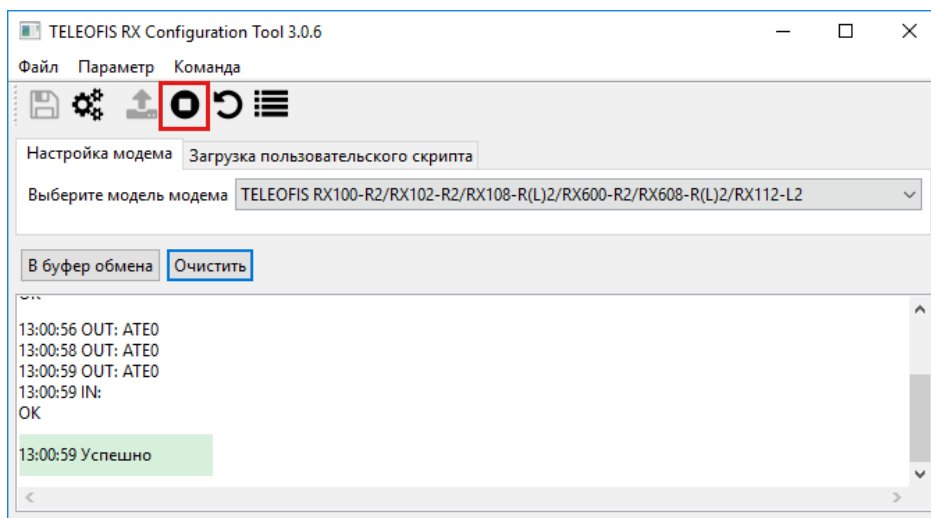



Рис. 5. Остановка скрипта с помощью RX Configuration Tool.

Загрузка скрипта в модем

С помощью программы RX Configuration Tool вы можете загружать в модем скрипты на языке Python – как собственные, так и скрипты TELEOFIS.

Если в модеме уже запущен скрипт, вам нужно остановить его с помощью кнопки **Остановить скрипт** (см. раздел **Остановка скрипта**).

Чтобы загрузить скрипт в модем:

1. Откройте меню **Файл** -> **Настройки** (либо нажмите иконку ) и перейдите на вкладку **Скрипт**.
2. Нажмите кнопку **Открыть** и укажите путь к папке, в которой расположен нужный вам скрипт (в нашем случае это папка со скриптом *TELEOFIS GprsTerminal* для вывода модемов RX в режим GPRS). В строке **Режим выполнения скрипта** выберите **Безусловное выполнение**.

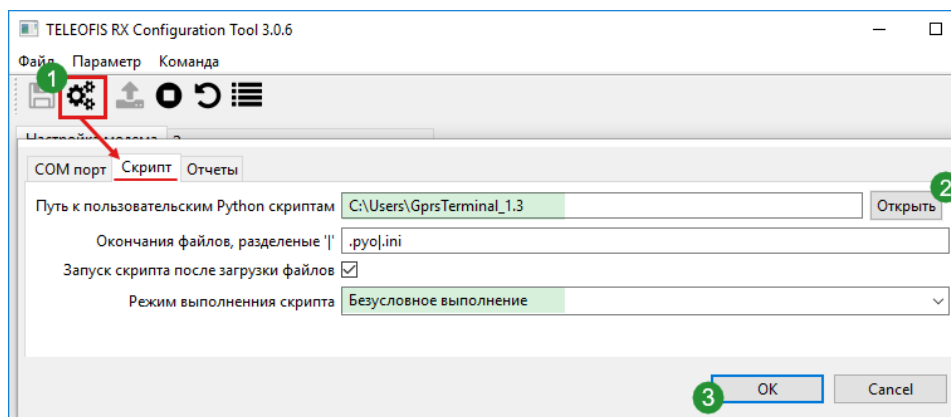


Рис. 6. Указать путь к скрипту.

- Нажмите **ОК** для загрузки файлов скрипта в программу. На вкладке **Загрузка пользовательского скрипта** появятся текущие настройки скрипта (Рис. 7).

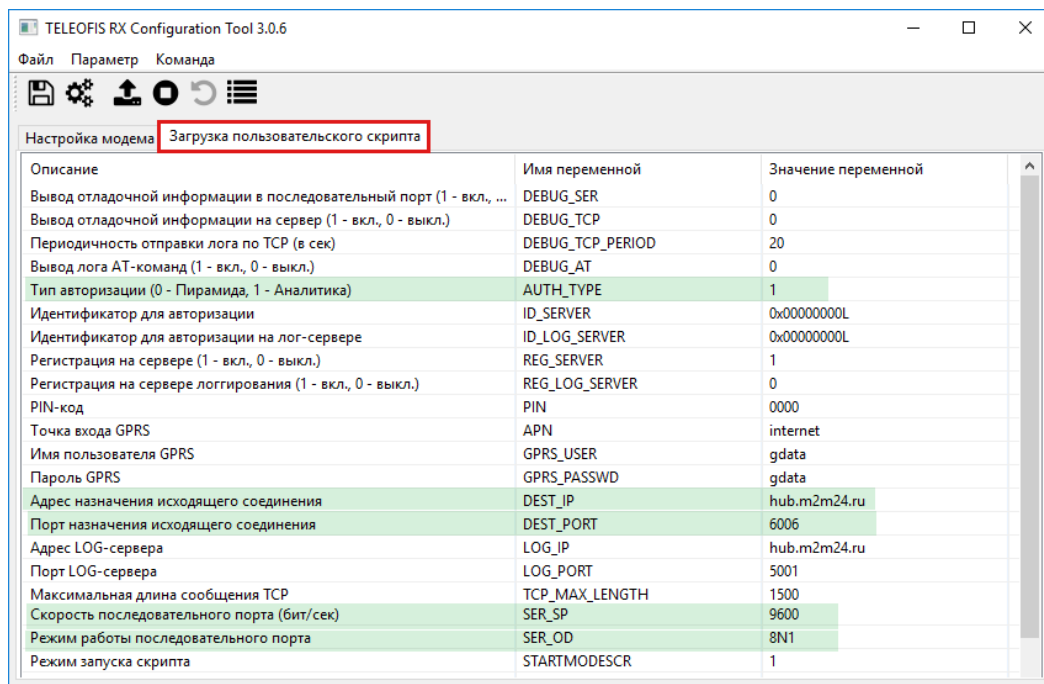


Рис. 7. Отображение настроек скрипта GprsTerminal в RX Configuration Tool.

- При необходимости вы можете изменить настройки конкретного параметра двойным нажатием левой кнопки мыши по строке параметра. В открывшемся окне в строке **Значение** введите нужное значение параметра и нажмите **ОК**. Для сохранения настроек нажмите **Сохранить конфигурацию** (иконка).

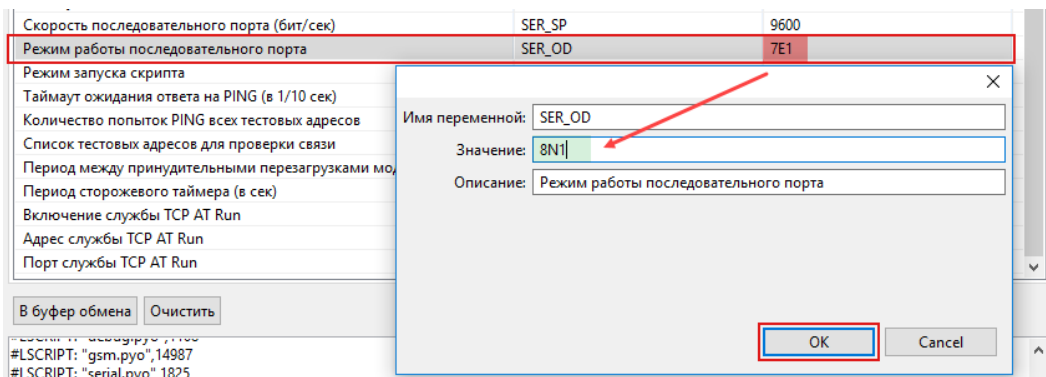



Рис. 8. Изменение параметров скрипта.

ВНИМАНИЕ!

Недопустимо удалять строки (параметры) скрипта, а также оставлять строки незаполненными!

- После настройки параметров скрипта нажмите кнопку **Загрузить скрипт** (иконка ) , после чего откроется окно загрузки скрипта (Рис. 9). Дождитесь сообщения об успешной загрузке скрипта.

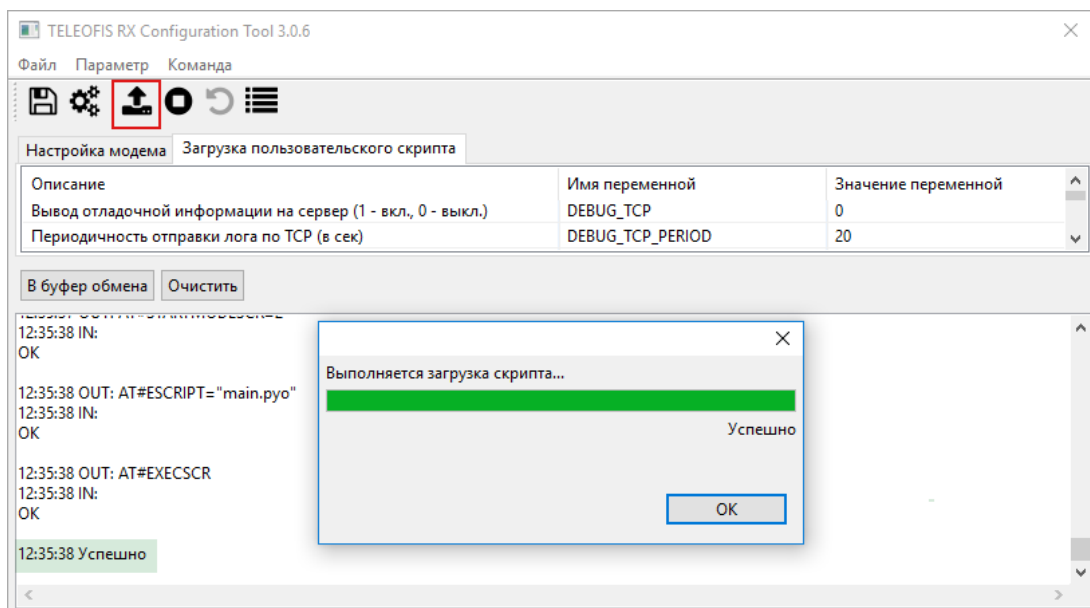


Рис. 9. Окно выполнения загрузки скрипта.

Обратите внимание: при работе со скриптом **GprsTerminal** модемы серии RX в режиме GPRS могут работать только как TCP-клиенты. Поэтому при загрузке скрипта на экране появляется предупреждение, что после вывода в режим GPRS модем будет работать только как Клиент (Рис. 10).

Если вам нужно, чтобы модем работал в режиме TCP-сервера, рекомендуем вам использовать GPRS-терминал TELEOFIS серии WRX.

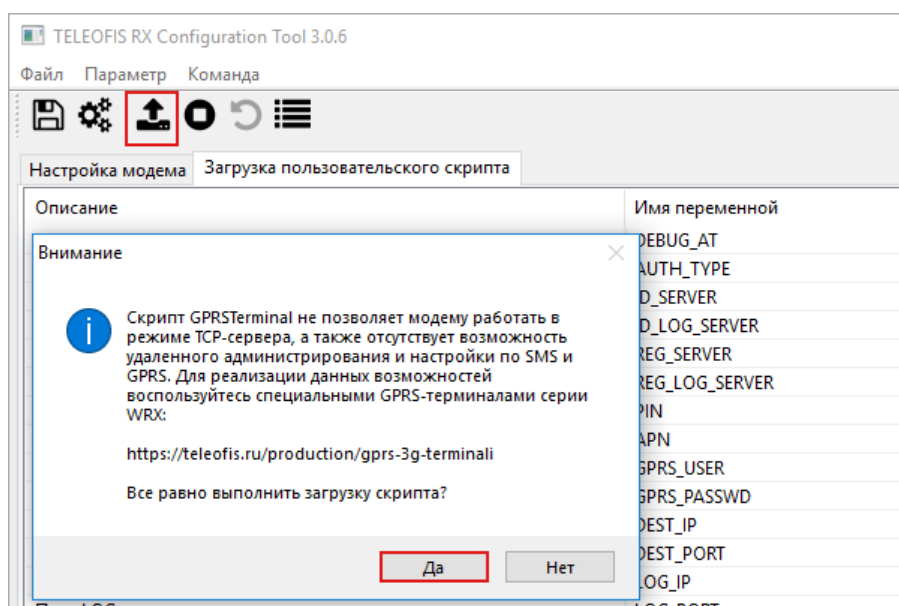



Рис. 10. Окно уведомления при загрузке скрипта GprsTerminal.

Сброс настроек на заводские значения

Сброс настроек модема на заводские значения осуществляется на вкладке **Настройка модема**:

1. Выберите модель вашего модема из выпадающего списка.
2. Нажмите кнопку **Сбросить настройки** модема на заводские (иконка ).

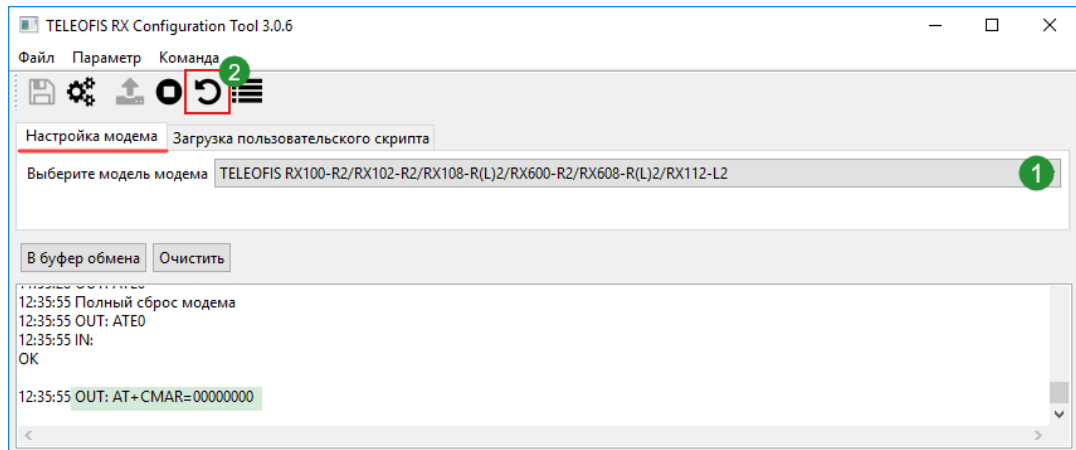



Рис. 11. Сброс настроек модема на заводские значения.

ВНИМАНИЕ!

При сбросе настроек на заводские значения в модем установится скрипт WatchDog – сторожевой таймер перезагрузки.

Получение отладочных данных с модема

С помощью программы RX Configuration Tool вы можете считать диагностические данные с модема для последующей отправки в службу техподдержки TELEOFIS.

1. Если в модеме уже запущен скрипт, остановите его (см. [Остановка скрипта](#)).
2. Нажмите кнопку **Считать настройки** (иконка  в горизонтальном меню). Дождитесь сообщения в лог об успешном считывании настроек. При необходимости вы можете скопировать настройки в буфер обмена кнопкой **В буфер обмена** и сохранить их в текстовый файл.

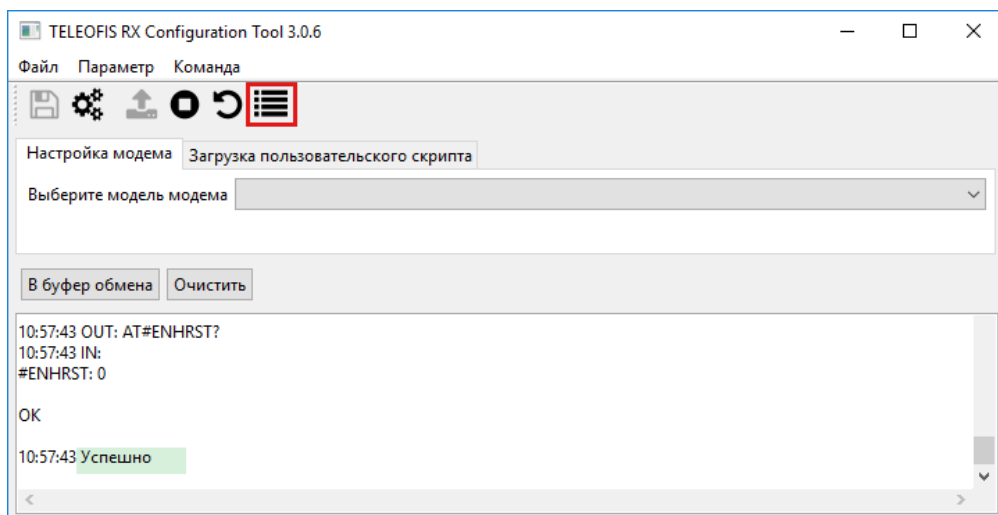


Рис. 12. Получение отладочных данных с модема.